

# Kainuun, Keski- ja Pohjois-Pohjanmaan luonnonvarasuunnitelma 2023–2028

## *Toimintaohjelman luonnos 3.4.2023*

Metsähallituksen toiminta valtion maa- ja vesialueilla perustuu yhdessä sidosryhmien ja kumppanien kanssa laadittuihin luonnonvarasuunnitelmiin, joissa linjataan valtion omistamien maa- ja vesialueiden pitkän aikavälin käyttöä ja yhteensovitetään eri käyttömuotojen tarpeita.

Suunnitelmat sisältävät Metsähallituksen strategiassa määritellyt luonnonvarojen kestävä käytön tavoitteet, kuten luonnon monimuotoisuuden turvaamisen ja ilmastonmuutoksen hillinnän sekä siihen sopeutumisen. Luonnonvarasuunnitelmien avulla varmistamme toimintamme taloudellisen, ekologisen, sosiaalisen sekä kulttuurisen kestävyuden.

Tämä luonnonvarasuunnitelman toimintaohjelmaluonnos on valmisteltu laajassa yhteissuunnitteluprojektissa alueella toimivien Metsähallituksen sidosryhmien, kumppaneiden ja yhteistyötahojen kanssa. Valmistelu on tehty Metsähallitukselle vuosiksi 2020-2024 määriteltyjen omistajapoliittisten linjausten mukaisesti. Suunnitteluprojektiin voi tutustua tarkemmin osoitteessa [www.metsa.fi/kainuun-keski-ja-pohjois-pohjanmaan-lvs](http://www.metsa.fi/kainuun-keski-ja-pohjois-pohjanmaan-lvs)

Toimintaohjelmaan tehdään lausuntopalautteen perusteella sisällöllisiä muutoksia. Ohjelman teksteille suoritetaan kielenhuolto näiden muutosten jälkeen. Ohjelman ulkoasu muotoutuu taittovaiheessa, jolloin tekstiin lisätään kuvia ja muuta asiasisältöä visualisoivaa materiaalia. Tekstissä sinisellä esitetyt esimerkit sijoitetaan tietolaatikoihin konkretisoimaan toimenpidettä.

Ohjelman kirjaukset eivät ole tyhjentävä listaus Metsähallituksen toiminnasta. Osa lakeihin ja normeihin pohjautuvasta ns. perustoiminnasta esitetään toimintaohjelmassa hyvin yleisellä tasolla.

## Sisällys

TIIVISTELMÄ .....	2
OHJAUSRYHMÄN PUHEENJOHTAJAN KATSAUS .....	2
JOHDANTO .....	2
LUONNONVARASUUNNITTELUPROSESSI.....	3
Yhteissuunnittelu ja osallistaminen .....	3
Suunnittelualue.....	6
Metsähallitus Kainuussa, Keski- ja Pohjois-Pohjanmaalla.....	8
METSÄHALLITUS.....	9
Vastuullinen liiketoiminta.....	9
Julkiset hallintotehtävät.....	10
Konserniyksiköt .....	11
Metsähallituksen strategia ja arvonluonti .....	13
Vastuullisuus ja arvot.....	15
UUDEN SUUNNITELMAKAUDEN LÄHTÖTILANNE .....	16
Toiminnan mittarit .....	17
MUUTOKSET TOIMINTAYMPÄRISTÖSSÄ.....	27
KAINUUN, KESKI- JA POHJOIS-POHJANMAAN LUONNONVARASUUNNITELMAN TOIMINTAOHJELMA 2023- 2028.....	31
Vastuullinen ja yhteistyöhön perustuva toiminta ja sen kehittäminen.....	32
• Asiakaslähtöisten ja digitaalisten yhteistyömuotojen kehittäminen .....	33
Ilmastonmuutoksen hillintä ja siihen sopeutuminen .....	34
• Uusiutuvan energiantuotannon lisääminen.....	36
Luonnon monimuotoisuuden turvaaminen ja lisääminen sekä kulttuuriperinnön turvaaminen ....	39
• Lajien ja luontotyyppien uhanalaistumiskehityksen pysäyttäminen .....	39
• Elinympäristöjen kunnostaminen ja ennallistaminen .....	42
• Luonnonsuojelualueiden perustaminen, hoidon ja käytön suunnittelu ja seuranta sekä ekologisen tilan parantaminen .....	45
• Kestävän virkistyskäytön edistäminen .....	46
• Luonto- ja ympäristötietoisuuden kasvattaminen.....	47
Alueellinen hyvinvointi.....	47
• Terveyttä ja hyvinvointia edistävät luonto- ja eräelämykset sekä virkistysmahdollisuudet.....	48
• Aluetalouden vahvistaminen .....	50
• Luonto- ja erämatkailun edistäminen .....	51
Alueen luontoon ja luonnonvaroihin perustuvien elinkeinojen edellytysten turvaaminen ja edistäminen .....	53
• Kestävän metsätalouden harjoittaminen.....	55

TOIMINTAOHJELMAN SEURANTA .....	56
LIITTEET .....	56

## TIIVISTELMÄ

Luonnonvarasuunnitelma ohjaa Metsähallituksen toimintaa Kainuun, Keski- ja Pohjois-Pohjanmaan maakuntien alueella vuosina 2023–2028.

Luonnonvarasuunnittelu on valtion omistamien maa- ja vesialueiden pitkän aikavälin kestävän käytön strategista suunnittelua. Kainuun, Keski- ja Pohjois-Pohjanmaan luonnonvarasuunnitelma laadittiin tiiviissä yhteistyössä Metsähallituksen asiakkaista, kumppaneista ja sidosryhmistä muodostettujen yhteistyöryhmien kanssa. Yhteistyöryhmät perustettiin erikseen Kainuuseen ja Keski- ja Pohjois-Pohjanmaalle. Molemmille yhteistyöryhmille järjestettiin kolme fasilitoitua työpajaa, joiden vetämisestä vastasi Petteri Lillberg Demos Helsinki Oy:stä. Työpajojen lisäksi ryhmät työskentelivät sähköisellä Howspace alustalla.

Suunnittelussa kuultiin erikseen kahdenvälisissä tapaamisissa Puolustusvoimia ja Rajavartiolaitosta. Ylisukupolvisuutta huomioitiin kutsumalla nuorten edustajat alueellisiin yhteistyöryhmiin ja järjestämällä nuorille erillinen työpaja. Hanketta esiteltiin useissa sidosryhmien tilaisuuksissa ja poronhoidon osalta järjestettiin paliskunnille erillinen kuulemistilaisuus. Kansalaisten näkemyksiä kerättiin kaikille avoimen Howspace keskustelualustan avulla.

Luonnonvarasuunnitelman toteutumista seurataan vuosittain valittujen mittaritietojen avulla. Uusi luonnonvarasuunnitelma alueelle laaditaan vuonna 2027.

## OHJAUSRYHMÄN PUHEENJOHTAJAN KATSAUS

Ohjausryhmän puheenjohtajan katsaus lisätään lausuntovaiheen jälkeen, suunnitelman hyväksymisvaiheessa.

## JOHDANTO

Luonnonvarasuunnittelu toteuttaa Metsähallituksen strategiaa ja vastuullisuusohjelmaa aluetasolla. Paikallisten sidosryhmien kanssa tehtävällä suunnittelulla varmistamme toimintamme ekologisen, sosiaalisen, taloudellisen ja kulttuurisen kestävyuden. Otamme suunnittelussa huomioon mm. ilmastonmuutoksen, luonnon monimuotoisuuden, hyvinvoinnin ja biotalouden toiminnan edellytykset.

Luonnonvarasuunnittelussa yhteensovitetaan omistajan omistajapolitiikan kautta Metsähallitukselle asettamat tavoitteet suunnittelualuekohtaisesti paikallisiin mahdollisuuksiin, tarpeisiin ja arvoihin. Luonnonvarasuunnitelma sisältää toimintaohjelman, joka ohjaa Metsähallituksen toimintaa alueella koko suunnitelmakauden ajan. Alueella työskentelevien metsähallituslaisten tulostavoitteet johdetaan pääosin luonnonvarasuunnitelmista.

Luonnonvarasuunnittelussa alueiden käyttö suunnitellaan yhtenä kokonaisuutena eli suunnitteluun osallistuvat kaikki Metsähallituksen vastuualueet. Keskeistä suunnittelussa on vuorovaikutteisuus paikallisten toimijoiden kanssa. Suunnittelu tehdään yhteistyössä paikallisten asukkaiden, alueella toimivien Metsähallituksen keskeisten asiakkaiden, kumppanien ja sidosryhmien kanssa.

Tavoitteina ovat luonnon arvon vastuullinen kehittäminen yli sukupolvien sekä kestävä yhteiskunnallinen kokonaisuus.

## LUONNONVARASUUNNITTELUPROSESSI

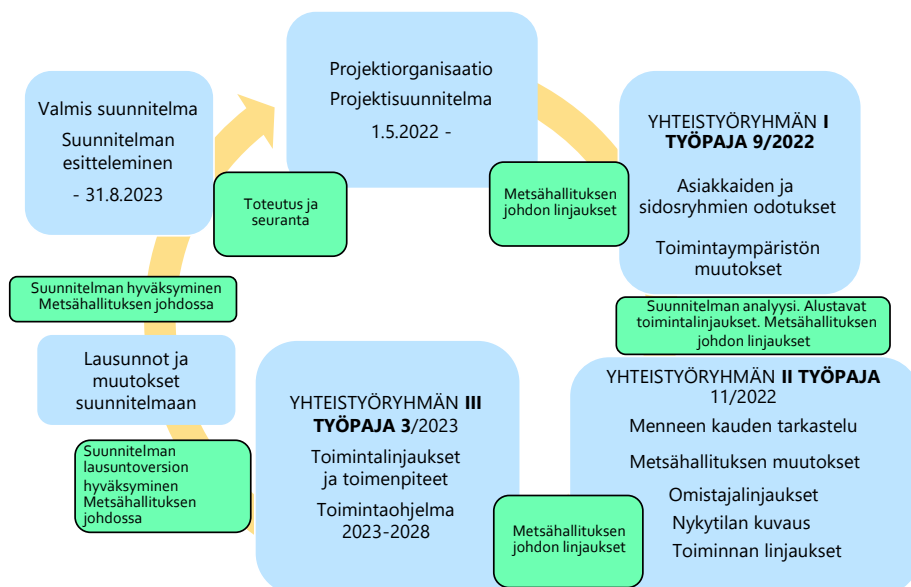
### Yhteissuunnittelu ja osallistaminen

Kainuun, Keski- ja Pohjois-Pohjanmaan luonnonvarasuunnitteluprojekti käynnistyi keväällä 2022. Projektia valmisteli ja työn etenemisestä vastasi Metsähallituksen sisäinen ohjausryhmä, jonka puheenjohtajana toimi aluejohtaja Pirkko Siikamäki Pohjanmaan-Kainuun Luontopalveluista. Metsähallituksen johtoryhmä ja hallitus osallistui suunnitelman laadintaan aktiivisesti ja sitä käsiteltiin projektin aikana yhteensä xx hallituksen kokouksessa.

Luonnonvarasuunnittelun käytännön valmistelusta vastasi projektiryhmä, jota veti projektipäällikkö Pasi Korhonen. Sekä ohjaus- että projektiryhmissä oli edustajat Metsähallituksen kaikilta vastuualueilta (Eräpalvelut, Luontopalvelut, Kiinteistökehitys ja Metsätalous Oy).

Suunnitteluprojektin tuloksena valmistui Kainuun, Keski- ja Pohjois-Pohjanmaan luonnonvarasuunnitelma kaudelle 2023-2028. Suunnitelma ohjaa Metsähallituksen toimintaa näiden kolmen maakunnan valtion mailla ja vesillä suunnitelmakauden ajan. Suunnitelma ei ole täydellinen kuvaus Metsähallituksen toiminnasta, vaan siinä on esitetty keskeisten, sidosryhmien kanssa tunnistettujen muutostekijöiden kautta keskeisimmät strategiset toimenpiteet seuraavalle viisivuotiskaudelle.

Kuva. Luonnonvarasuunnitteluprojektin vaiheet 2022–2023



### Yhteistyöryhmät

Suunnittelua varten kutsuttiin koolle alueen keskeisistä järjestö-, tutkimus- ja viranomaisorganisaatioista sekä yrityksistä muodostetut yhteistyöryhmät erikseen Kainuuseen ja Keski- ja Pohjois-Pohjanmaalle. Tällä haluttiin varmistaa alueellisten näkemysten saaminen

mukaan suunnitteluun ja toisaalta myös kohtuullistaa osallistujien kokousmatkojen pituutta. Kainuun yhteistyöryhmään nimettiin yhteensä 29 ja Pohjanmaan ryhmään 32 sidosryhmien edustajaa.

Molemmat yhteistyöryhmät kokoontuivat kolmeen samansisältöiseen, fasilitoituun työpajaan, joiden vetämisestä vastasi Petteri Lillberg Demos Helsinki Oy:stä. Lisäksi yhteistyöryhmille järjestettiin yhteinen Teams info helmikuussa 2023, sekä toimintaohjelman sisältöä esittelevä Teams lausuntovaiheen alkaessa maaliskuun lopussa 2023.

Työskentelyssä hyödynnettiin sähköistä Howspace alustaa tiedon jakamiseen ja keräämiseen.

Yhteissuunnittelun kulku on kuvattu tarkemmin liitteessä x ja suunnitteluun osallistuneet työryhmät liitteessä x

## **Digitaalinen kansalaisosallisuus**

*“Kiitos tästä mahdollisuudesta osallistua suunnitelman laadintaan. Toivottavasti kommentteista saadaan joitakin suuntaviivoja suunnitelmaan”*

Kansalaisosallisuus toteutettiin loka-joulukuussa 2022 digitaalisella Howspace - alustalla, joka mahdollisti perinteisiä verkkokyselyjä monipuolisemman, useita eri informaatio- ja aineistotyyppisiä hyödyntävän lähestymistavan keskustelun aktivointiin. Alustalla jaettiin:

- Metsähallituksen luonnonvarasuunnittelun tausta-aineistoja ja linkkejä verkossa oleviin tietolähteisiin
- Metsähallituksen henkilöstön itse tuottamia teemakohtaisia, lyhyitä kysymysvideoita
- Mahdollisuus avoimiin vastauksiin kysymyskohtaisesti
- Mahdollisuus vastata määrättyihin kysymyksiin Likert-asteikolla
- Mahdollisuus osallistujien keskinäiseen keskusteluun ja kommentointiin
- Mahdollisuus saada suoraan vastauksia Metsähallituksen henkilöstöltä

Keskusteluun osallistuneet kokivat digitaalisen alustan uudelleenlaiseksi ja hyödylliseksi tavaksi osallistua. Myös keskinäistä oppimista ja tiedonjakoa arvostettiin sekä Metsähallituksen oman henkilöstön läsnäoloa kommenteissa ja videoilla pidettiin tärkeänä. Moni näki alustan tapana nostaa esiin lähiyhteisön tärkeänä pitämiä asioita, kuten esimerkiksi kansallispuistohankkeen edistämisen.

**Keskeisenä arvona ja kaiken toiminnan lähtökohtana osallistajat näkivät luonnon monimuotoisuuden turvaamisen kestävästi ja ylisukupolisesti. Teemat kuten jatkuvapuiteinen metsänkasvatus, suojele sekä luonnonhoidolliset toimenpiteet osana metsätaloutta nähtiin kaikki tärkeinä sekä osana Metsähallituksen kykyä näyttää suuntaa.**

Alustalla käyty keskustelu strukturoitiin teemakohtaisesti siten, että jokainen teema tuotiin erikseen alustalle, keskimäärin noin yksi per viikko julkaisutahdilla. Luonnonvarasuunnittelun näkökulmasta tärkeitä keskusteluteemoja olivat:

- Yleinen arvopohja ja arvostukset luonnon ja metsien hyödyntämisessä
- Luonnon hyödyntämisen eri muodot ja niiden koettu tarpeellisuus
- Soiden ennallistaminen
- Virkistys- ja retkeilypalvelut
- Puuraaka-aineen hyödyntämisen eri muodot ja niiden priorisointi
- Teiden käyttömaksut
- Puunkorjuumenetelmät

- Kalastus, riista ja Erävalvonta
- Tuulivoima
- Kaivostoiminta
- Kulttuuriperintökohteet
- Vapaaehtoistyö luonnonsuojelun hyväksi

Alustalla keskusteluihin osallistui Metsähallituksen sekä alustaa hallinnoineen Demos Helsingin oman henkilöstön lisäksi 60 aktiivista kansalaista. Kaikkia osallistujia yhdisti vahva suhde luontoon ja luonnossa liikkumiseen, minkä lisäksi osa osallistujista myös työskenteli suoraan metsään ja luontoon liittyvissä ammateissa. Osallistujia yhdisti ymmärrys ja halua keskustella luonnon eri hyödyntämismuodoista rakentavasti. Tarkempi kuvaus digitaalisesta kansalaisosallistamisesta liitteessä 3.

### **Matkailuteeman digitaalinen läpikäynti Howspacea**

Matkailuteeman läpikäynti osana YTR-prosessia toteutettiin tammikuussa 2023 digitaalisella Howspace - alustalla. Alueellisiin YTR-ryhmiin nimettyjen edustajien lisäksi alustalle kutsuttiin alueellisten matkailutoimijoiden edustajia.

Alustalla:

- Esiteltiin matkailua ja retkeilyä valtion mailla yleisesti ja Metsähallituksen toimintakenttä
- Esiteltiin matkailun yleiset painopistealueet koko luonnonvarasuunnittelualueella sekä alueelliset painopistealueet mkl. Ruka-Oulanka, Hossa-Kylmäluoma, Ylä-Kainuu, Kuhmo-Hiidenportti, Rokua- Oulujärvi, Oulun seutu sekä Syöte sekä niihin liittyvät keskeiset tunnusluvut
- Käytiin keskustelua Metsähallituksen roolista yleensä matkailuelinkeinon edistäjänä taloudellisesta, sosiaalisesta, kulttuurisesta sekä ympäristönäkökulmasta
- Saatiin kommentteja ehdotetuista aluerajauksista
- Saatiin kommentteja yksittäisistä painopisteluueesta mkl
  - Yleisellä tasolla
  - Liiketoiminnan mahdollisuuksista ja haasteista alueella, esteistä ja rajoitteista
  - Maankäytön, kaavoituksen ja tonttitarjonnan roolista
  - Metsätieverkostosta
  - Vastuullisuuden ja kestävyuden huomioimisesta
  - Uusista tuotteista ja palveluista

### **Osallistujat näkivät, että matkailun taloudellinen kehittäminen ja luontoarvojen säilyttäminen tulisi nähdä osana samaa kestäväää kokonaisuutta, ei vastakkaisina asioina.**

Erä- ja retkeilyosaamisen levittäminen, kohteiden kehitys luonnon ennallistamistoimen rinnalla, esteettömyyden ja saavutettavuuden parantaminen monimuotoisten kohderyhmien osalta sekä paikallistaloudellisten hyötyjen varmistaminen rakentavat kaikki kestäväää matkailua ja elinkeinoa.

Toistuvana teemana toimijoiden joukossa korostuu toivomus Metsähallituksen tiiviimmistä yhteistyöstä ja dialogista paikallisten toimijoiden ja yrittäjien kanssa. Tämä mahdollistaa matkailuelinkeinon kestävyuden toteutumisen laajasti niin sosiaalisesta, taloudellisesta kuin ympäristönkin näkökulmasta. Osallistujat toivoivatkin Metsähallitukselta notkeutta sekä kykyä nähdä maankäyttö ja elinkeinojen tulevaisuus paikallisin silmiin. Osana luonnonvarasuunnittelua osallistujilla tulisi olla mahdollisuus vaikuttaa painopistealueiden maantieteellisten rajauksiin.

Yhteenvedona, osallistujat kokivat, että eri linjausten - olivat ne sitten maankäyttöön tai taloudellisiin mahdollisuuksiin - tulisi mahdollistaa tasavertainen yrittäminen - ei yrittämisen rajoittaminen - koko Suomen alueella.

Lisäksi Metsähallituksen toivottiin erityisesti panostavan luonnonvarasuunnittelussa, mutta myös itse käytännön yhteistyössä alueellisten matkailutoimijoiden kanssa

- Aktiiviseen, ennakoivaan ja avoimeen vuorovaikutukseen sekä viestintään
- Retkeilyalueiden, kansallispuistojen ja matkailukeskusten ympärillä metsien hoidon ja hakkuiden suunnitteluun huomioiden paremmin vaikutukset luonnon monimuotoisuuteen, sekä virkistysarvoihin ja -mahdollisuuksiin
- Matkailun ja virkistyskäytön vastuullisuuden ja kestävyuden kehittämiseen ja parantamiseen

Alustalla kävi ja keskusteluihin osallistui Metsähallituksen sekä alustaa hallinnoineen Demos Helsingin oman henkilöstön lisäksi 73 aktiivista toimijaa.

### **Yhteissuunnittelu muiden tahojen kanssa**

Nuoret huomioitiin suunnitteluprojektissa nimeämällä alueellisten nuorisovaltuustojen edustajat molempiin yhteistyöryhmiin. Lisäksi nuorille järjestettiin etäyhteydellä erillinen työpaja, jossa kartoitettiin nuorten arvoja ja odotuksia luontoon ja luonnonvaroihin liittyen.

Projektin aikana käytiin kahdenväliset neuvottelut Puolustusvoimien, Rajavartiolaitoksen ja alueen paliskuntien kanssa. Lisäksi hanketta esiteltiin projektin kuluessa Metsähallituksen Pohjanmaan-Kainuu alueen neuvottelukunnalle ja useissa eri sidosryhmien tilaisuuksissa.

Yhteenvedo nuorten työpajasta, käydyistä neuvotteluista ja projektiesittelyistä liitteenä **xx**

## **Suunnittelualue**

### **Kuvaus alueesta**

Kainuun ja Pohjanmaan suunnittelualue kattaa valtion maa- ja vesialueet Kainuun, Keski- ja Pohjois-Pohjanmaan maakunnissa lukuun ottamatta merialueita.

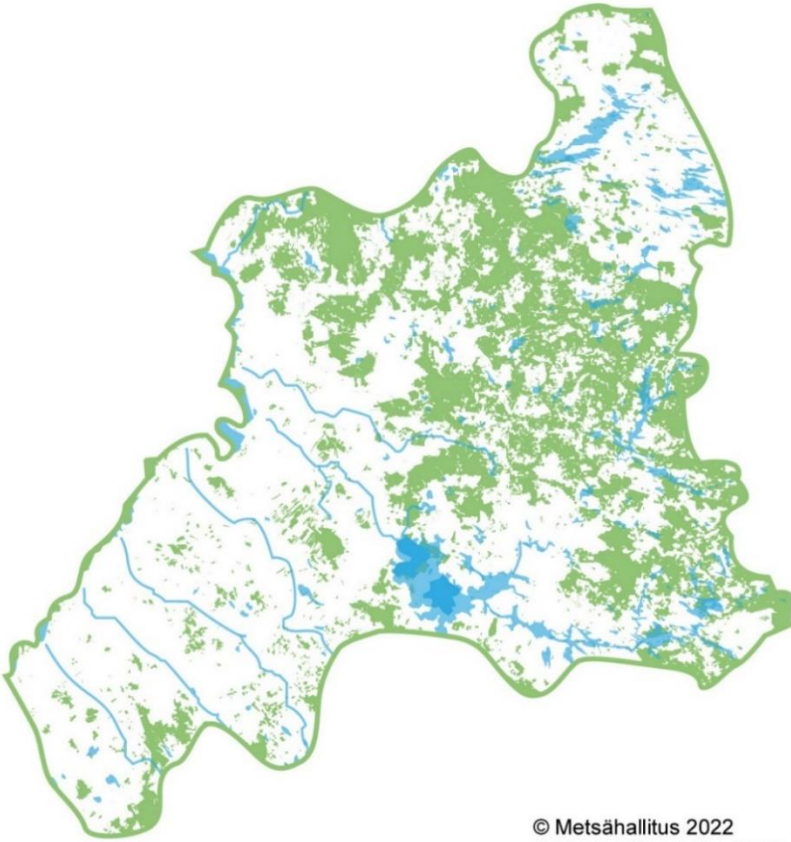
Metsähallituksen hallinnassa on noin 40 prosenttia Kainuun pinta-alasta ja reilu neljännes Keski- ja Pohjois-Pohjanmaasta.

Suunnittelualue koostuu keskenään hyvin erilaisista alueista, lännen ja etelän tasaisista pelto- ja suomaisemista idän vaara- ja jopa tunturimaisemiin. Alueen länsi- ja eteläosassa valtion maat ovat pienialaisempia ja enemmän hajallaan. Oulun seudulla puolestaan on merkittäviä lähivirkistyskohteita. Laajimmat yhtenäiset valtion maa-alueet sijaitsevat Kainuun itä- ja pohjoisosissa sekä Koillismaalla. Täällä muutamien kuntien pinta-alasta puolet on valtion maata, joten Metsähallituksen rooli maanomistajana ja toimijana on merkittävä.

Suunnittelualueen kokonaispinta-ala on n. 1,93 milj. hehtaaria, josta maata on 1 793 300 ha ja vesiä 139 600 hehtaaria. Noin neljännes maapinta-alasta on suojelualueita.

Suunnittelualueen maankäyttökartta liitteenä **x**

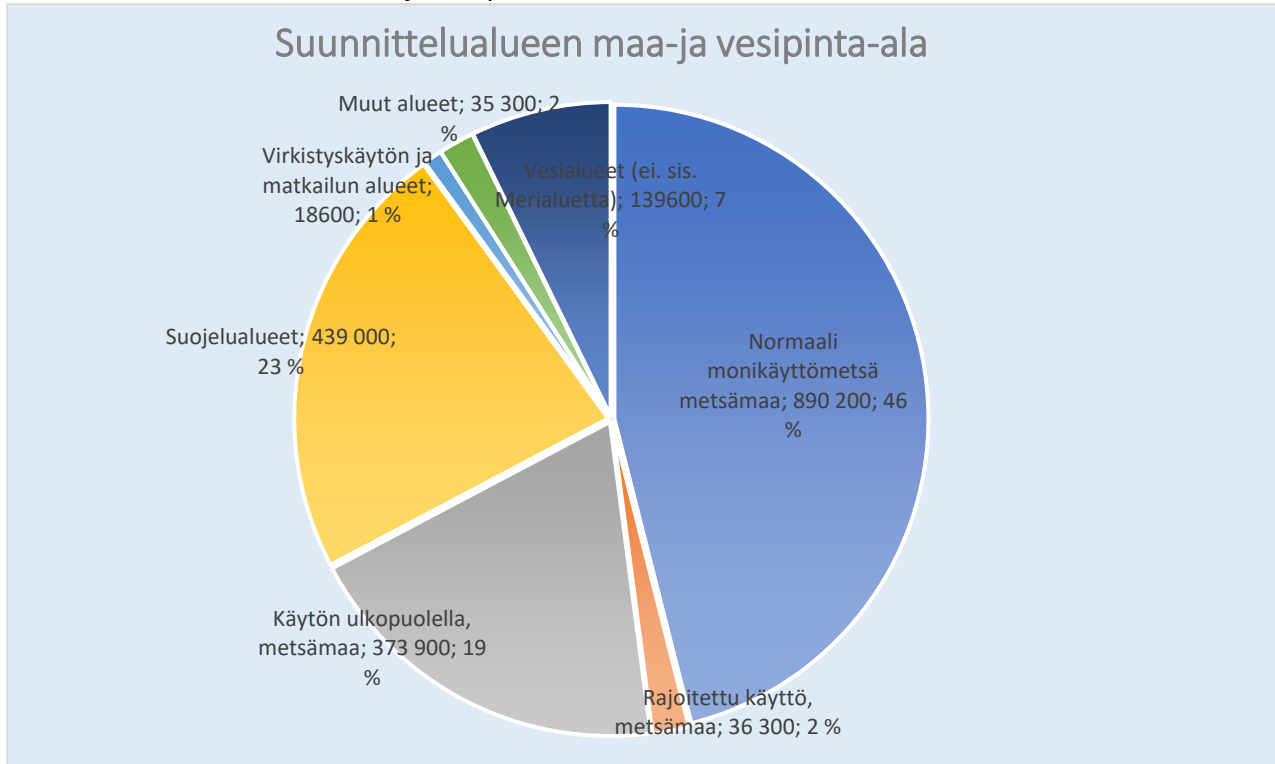
Kartta. Valtion maa- ja vesiomaisuus suunnittelualueella.



© Metsähallitus 2022  
© Maanmittauslaitos 2022



Kuva: Suunnittelualueen maa- ja vesipinta-alat



## Metsähallitus Kainuussa, Keski- ja Pohjois-Pohjanmaalla

Metsähallituksen henkilöstöstä työskentelee suunnittelualueella n. 250 henkilöä. Maksettujen palkkojen määrä oli v. 2021 n. 14,3 milj. euroa. Toimipisteitä on kymmenen: Haapajärvellä, Kalajoella, Kajaanissa, Kuhmossa, Kuusamossa, Oulussa, Pudasjärvellä, Puolangalla, Suomussalmella ja Taivalkoskella. Toimipisteiden lisäksi alueella on asiakaspalvelupistettä keskeisillä luontomatkailualueilla: Luontokeskukset Hossassa, Liminganlahdella, Oulangalla ja Syötteellä. Suunnittelualueella Kuhmon luontokeskus Petolan toiminta entisenlaisena lakkaa ja toimintaa kehitetään digipalveluihin ja siten kattamaan tehokkaammin ja laajemmin koko Kainuun.

Metsähallituksen aluetaloudellinen vaikutus seudulla on mittava. Metsähallituksen puusta saatava osuus metsäteollisuuden vuotuisesta liikevaihdosta on suunnittelualueella noin miljardi euroa (tilastokeskus 2020).

Metsähallitus ostaa alueen yrittäjiltä puun korjuu-, kuljetus- ja metsänhoitopalveluja vuosittain noin 70 miljoonalla eurolla. Vuonna 2021 valtion mailta korjatun puun työllistämisaikutus kerrannaisvaikutuksineen oli metsäsektorilla n. 1700 henkilötyövuotta.

Tuulivoimalla tuotetun energian määrä on vuoden 2017 jälkeen Kainuun ja Keski- ja Pohjois-Pohjanmaan alueella yli kaksinkertaistunut, ollen vuonna 2021 yhteensä 783 GWh (6 tuulivoimapuistoa)

Suojelualuematkailun paikallistaloudelliset kokonaistulovaikutukset ja Erän lupa-asiakkaiden aluetaloudelliset vaikutukset olivat vuonna 2021 yhteensä 97,8 milj. € ja työllistävä vaikutus 786 henkilötyövuotta. Alueen suosituimmille luontokohteille tehtiin vuonna 2021 yli 1,25 miljoonaa käyntiä.

## **METSÄHALLITUS**

Metsähallitus on maa- ja metsätalousministeriön ohjauksessa ja sen hallinnonalalla toimiva valtion liikelaitos. Ympäristöministeriö tulosohjaa Metsähallitusta julkisten hallintotehtävien osalta toimialallaan.

Metsähallitus käyttää, hoitaa ja suojelee hallinnassaan olevaa valtion maa- ja vesiomaisuutta kestävästi ja yhteensovittaa omistajan, sidosryhmien ja asiakkaiden odotuksia ja tavoitteita. Metsähallitus hoitaa sille säädettyt julkiset hallintotehtävät liiketoiminnasta eriytettyssä julkisia hallintotehtäviä hoitavassa yksikössä. Markkinoilla tapahtuvaa liiketoimintaa Metsähallitus harjoittaa tytäryhtiöissään ja Metsähallitus Kiinteistökehityksessä. Toiminta perustuu Metsähallitusta koskevaan lakiin (234/2016) ja asetukseen (247/2016) ja lakiin valtion metsätalousosakeyhtiöstä (235/2016).

Liikelaitoksen muodostavat konsernitoiminnot, kiinteistökehitys ja julkiset hallintotehtävät.

### **Vastuullinen liiketoiminta**

Metsähallituksen liiketoimintaan kuuluvat valtion metsien kestävä hoito ja käyttö, metsäpuiden siementuotanto sekä valtion maa- ja vesialueiden vuokraus-, myynti- ja kehitystoiminta. Liiketoimintaa harjoittavat tuottovaateen alaisilla Metsähallituksen liiketoiminnan peruspääomaan kuuluvilla alueilla Metsähallituksen tytäryhtiöt Metsätalous Oy, MH-Kivi Oy, Siemen Forelia Oy, Nuuksiokeskus Oy ja Korsvind AB Oy. Metsähallitus omistaa yhtiöt, Nuuksiokeskus Oy:ta lukuun ottamatta, 100 prosenttisesti.

### **Metsähallitus Metsätalous Oy**

Metsätaloutta Metsähallitus harjoittaa valtion metsätalousosakeyhtiöstä annetussa laissa (235/2016) tarkoitetussa Metsähallitus Metsätalous Oy:ssä. Metsätalous Oy:llä on yksinoikeus valtion talousmetsien käyttöön ja laajat oikeudet edustaa Metsähallitusta valtion metsätalouteen liittyvissä asioissa käyttöoikeussopimuksen perusteella.

Metsätalous Oy myy puuta asiakkailleen suhteellisen tasaisesti luonnonvarasuunnitelmassa hyväksytyn hakkuusuunnitteen mukaisesti. Asiakkaina ovat paikalliset sahat ja eri puolilla Suomea toimivat kuitupuun käyttäjät. Puu toimitetaan asiakkaalle. Omaa konekalustoa ei ole, korjuun ja toimitukset hoitavat yrittäjät, jotka on valittu kilpailutuksen kautta pitkäaikaisiin sopimuksiin. Metsänhoitotyöt tehdään tavoitteiden mukaisesti sekä omin metsurein että urakoitsijoiden avulla.

Tieverkko pidetään toiminnan vaatimassa hyvässä kunnossa siten että puuta pystytään toimittamaan ympäri vuoden. Metsätalous Oy seuraa aktiivisesti alan kehitystä ja on mukana kehittämässä uusia metsänhoitomenetelmiä ja hakkuutapoja.

Erilaisia luonnonhoitotöitä ja ennallistamisia suunnitellaan ja tehdään sekä muiden töiden yhteydessä että erillistyönä yhdessä toisten vastuualueiden ja ulkopuolisten toimijoiden kanssa.

### **Kiinteistökehitys**

Metsähallitus Kiinteistökehitys on Metsähallituksen liiketoiminnan vastuualue, jonka tehtävänä on luoda monipuolisia mahdollisuuksia biotaloudelle ja liiketoiminnalle.

Kiinteistökehitys etsii valtion mailta tuulivoimatoimintaan sopivia alueita ja jalostaa niitä eteenpäin edistäen Suomen tavoitetta lisätä tuulivoiman osuutta energiantuotannossa ja olla hiilineutraali vuonna 2035.

Valtion maiden kaavoitustarpeita selvitetään aktiivisesti ja maankäyttöä edistetään siten, että syntyy mahdollisuuksia paikalliselle yrittäjyydelle. Kaavoituksen avulla tarjotaan tontteja niin yksityisasiakkaiden kuin matkailuyritysten ja teollisuuden tarpeisiin. Kiinteistökehitys huolehtii retkeilyalueista ja luo edellytyksiä luontomatkailuyrityksille.

Kiinteistökehitys vastaa Metsähallituksen maanmyynnistä ja hankinnasta, tekee maanvuokra- ja maankäyttösopimuksia, sekä antaa suostumuksia erilaisiin toimintoihin valtion alueilla. Maakaupan päätavoite on kehittää Metsähallituksen hallinnoimaa kiinteistöomaisuutta niin, että se on tuottavassa ja tehokkaassa käytössä.

Kiinteistökehitys kartoittaa aktiivisesti valtion mailla olevia kiviainesvaroja. Ja kehittää kiviainesvarantoja hyödyntämisvalmiiksi myyntiä tai vuokrausta varten. Tehtäviin kuuluu myös edunvalvonta kaivosasioissa.

## **Julkiset hallintotehtävät**

Metsähallituksen julkisten hallintotehtävien yksikkö (JHT) on kokonaisuus, jonka muodostavat Luontopalvelut ja Eräpalvelut. Luontopalveluiden toiminta keskittyy Metsähallituksen muuhun omaan pääomaan kuuluviin alueisiin, joilla ei ole tuottovaadetta.

Eräpalvelut toimii kaikilla valtion alueilla. Luontopalvelut ja Eräpalvelut hoitavat Metsähallituslain mukaiset julkiset hallintotehtävät siten, että Eräpalvelut vastaa metsästystä, kalastusta ja erävalvontaa koskevista julkisista hallintotehtävistä. Suojelu- ja retkeilyalueiden hoidosta, kulttuuriperinnön vaalimisesta sekä maksuttomista retkeilypalveluista ja maastoliikenteestä vastaa Luontopalvelut.

### **Luontopalvelut**

Luontopalvelut hoitaa suurinta osaa Suomen suojelualueverkostosta, johon kuuluu Natura 2000 -alueita kansallispuistoista ja luonnonpuistoista valtion retkeilyalueisiin ja laajoihin Lapin erämaa-alueisiin. Luonnonsuojelualueet ovat tärkein työkalu luonnon monimuotoisuuden ylläpitämisessä.

Uhanalaisten lajien suojelu, laji- ja luontotyypitiedon kartoittaminen sekä aktiivinen luonnonhoito ovat luonnonsuojelualueiden hoidon keskeisiä toimia. Lisäksi Luontopalvelut hoitaa esimerkiksi uhanalaisia perinneympäristöjä ja suojeltuja kulttuuriperintökohteita.

Luontopalvelut vastaa valtion mailla sijaitsevien maksuttomien retkeilypalveluiden ylläpidosta. Tavoitteena on, että mahdollisimman moni pääsisi turvallisesti nauttimaan luonnosta ilman, että luonto siitä häiriintyisi. Lisäksi retkeilypalvelut ja yritys yhteistyö luovat pohjan kestäväälle luontomatkailulle. Luontopalvelujen ylläpitämät retkeilykohteet luovat alueelleen muun hyvinvoinnin lisäksi myös paikallistaloudellisia vaikutuksia.

Metsähallituksen Luontopalvelut suunnittelee alueiden hoitoa ja käyttöä yhteistyössä asiakkaiden, kumppanien ja sidosryhmien kanssa. Hoidon ja käytön suunnittelussa mukana on kuntia sekä matkailuelinkeinon, poronhoidon, alueen muiden toimijoiden ja sidosryhmien edustajia. Tavoitteena on sovittaa yhteen eri toiminnot luonnossa. Luontopalvelut rahoitetaan pääosin valtion budjetista. Useita hankkeita toteutetaan myös projekteina kumppanien kanssa osin ulkopuolisella rahoituksella, suurimpana rahoittajana Euroopan unioni.

### **Eräpalvelut**

Eräpalvelut vastaa kalastuksen ja metsästyksen järjestämisestä valtion alueilla. Tehtäviin kuuluu kalastus- ja metsästyslupien myyminen, sekä valtion kalastonhoitomaksun kerääminen maa- ja

metsätalousministeriölle. Lisäksi Eräpalvelut myöntää erikseen haettavia lupia, kuten hirvenmetsästyksen aluelupia ja kaupallisen kalastuksen lupia, sekä tekee vuokrasopimuksia kalastusta ja metsästystä varten.

Erävalvonta vastaa siitä, että luonnonvaroja käytetään kestävästi ja hyvää tapaa noudattaen. Metsähallituksen erätarkastajat valvovat muun muassa kalastuksen, metsästyksen ja maastoliikenteen laillisuutta ja luvallisuutta.

Eräpalveluiden tehtävänä on järjestää erämahdollisuuksia niillekin, joilla sellaisia ei muuten olisi. Erilaisia metsästys- ja kalastuslupia myydään vuosittain valtakunnallisesti noin 150 000 kpl, josta noin kolmannes Kainuun, Keski- ja Pohjois-Pohjanmaan alueelle. Lisäksi otetaan huomioon kalastajat ja metsästäjät, jotka harrastavat eränkäyntiä valtion alueilla yleis- ja erityisoikeuksilla. Näitä ovat esimerkiksi maksuton oikeus pilkkiä ja onkia, sekä pohjoissuomalaisen maksuton oikeus metsästä kotikuntansa valtion alueilla.

Valtion alueilla harrastetaan eränkäyntiä arviolta lähes kaksi miljoonaa päivää vuodessa. Eräpalvelujen rahoitus tulee osin valtion budjetista, osin lupamyyntituloista. Toiminnan tavoitteet asettaa vuosittain maa- ja metsätalousministeriö. Eräpalvelut on osa valtionhallinnon riistakonsernia, johon kuuluvat ohjaavan ministeriön lisäksi Suomen riistakeskus, Luonnonvarakeskus ja Ruokavirasto.

## **Konserniyksiköt**

Metsähallituksen konserniyksiköillä on sekä vastuualueiden toimintaa tukeva että strategiaa ja yhteisiä prosesseja ohjaava rooli. Konserniyksiköitä ovat Henkilöstö, Lakiasiat ja vaatimustenmukaisuus, Talous, Tietohallinto sekä Viestintä ja vastuullisuus.

Metsähallitus tuottaa valtiolle taloudellista ja yhteiskunnallista arvoa. Taloudellinen arvo muodostuu valtiolle tehtävästä tuloutuksesta ja liiketoiminnan omaisuuden pitkän aikavälin tuottomahdollisuuksien kehittämisestä. Yhteiskunnallinen arvo syntyy julkisten hallintotehtävien toiminnan, liiketoiminnan ja liiketoiminnassa huomioon otettavien yleisten yhteiskunnallisten velvoitteiden yhteisvaikutuksista. Metsähallituksen toiminnalla on huomattava vaikutus muihin yrityksiin ja aluetalouteen etenkin Itä- ja Pohjois-Suomessa.

Metsähallitus huolehtii luonnon monimuotoisuudesta kaikilla valtion alueilla ja Metsähallituksella on tärkeä rooli Suomen EU:n yhteisölaainsäädännön täytäntöönpanon ja kansainvälisten velvoitteiden toteuttajana.

Metsähallitus harjoittaa toimialallaan liiketoimintaa metsähallituslaissa säädettyjen ja valtion talousarviossa täsmennettyjen yhteiskunnallisten velvoitteiden puitteissa. Nämä velvoitteet on laissa määritetty seuraavasti:

- Luonnonvarojen kestävä hoidon ja käytön olennaisena osana Metsähallituksen on otettava riittävästi huomioon biologisen monimuotoisuuden suojelu ja tarkoituksenmukainen lisääminen luonnonvarojen hoidolle, käytölle ja suojelulle asetettujen muiden tavoitteiden kanssa.
- Metsähallituksen on lisäksi otettava huomioon luonnon virkistyskäytön ja työllisyyden edistämisen vaatimukset.

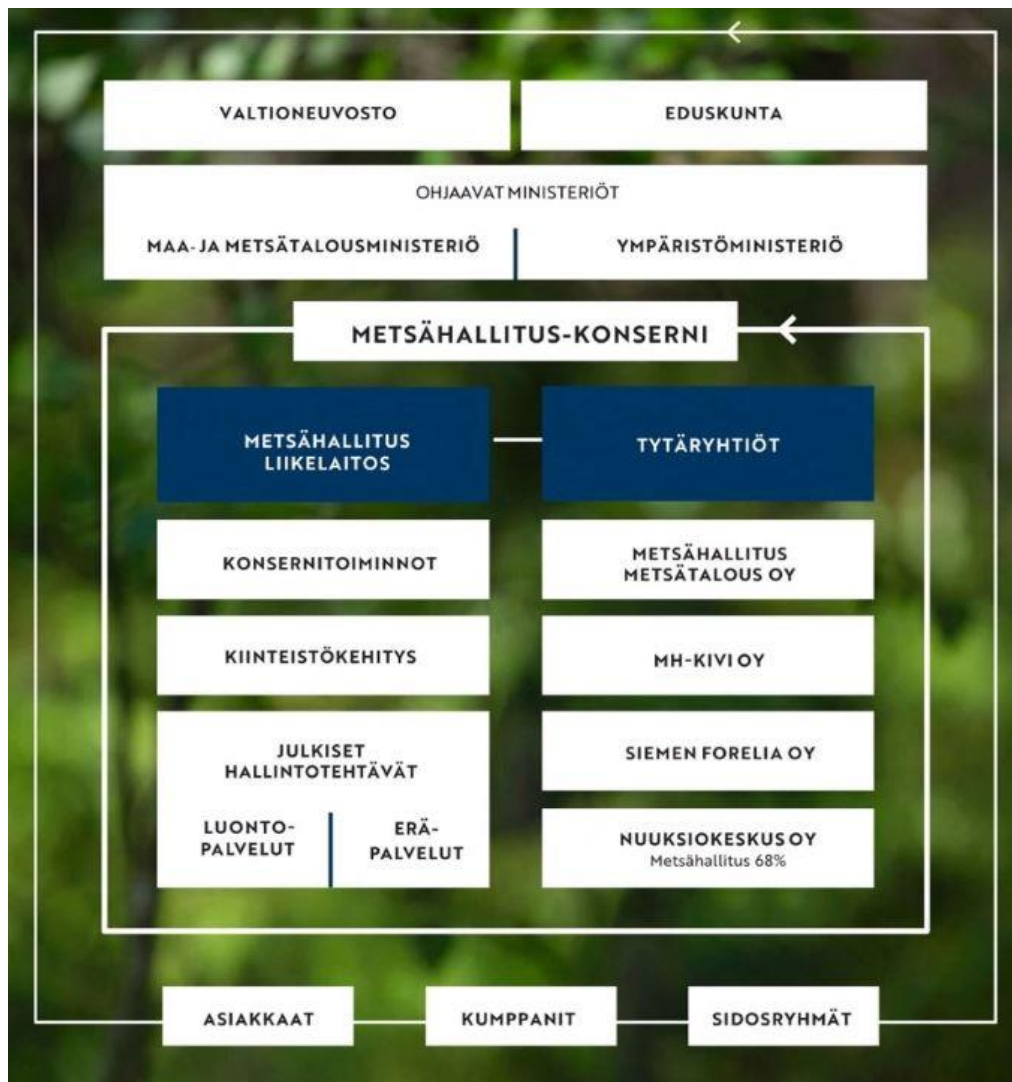
- Metsähallituksen hallinnassa olevien luonnonvarojen hoito, käyttö ja suojelu on sovitettava yhteen saamelaiskäräjistä annetussa laissa (974/1995) tarkoitetulla saamelaisten kotiseutualueella siten, että saamelaisten kulttuurin harjoittamisen edellytykset turvataan, sekä poronhoitolaissa tarkoitetulla poronhoitoalueella siten, että poronhoitolaissa säädetyt velvoitteet täytetään.

Lisäksi laissa on määritetty Metsähallitukselle yhteiskunnallisia velvoitteita poikkeusoloissa ja metsäpaloasioissa sekä erikseen tutkimuksen, opetuksen, Puolustusvoimien ja Rajavartiolaitoksen maankäytön tarpeiden huomioon ottaminen. Lain mukaan valtioneuvosto oikeutetaan luovuttamaan käyvästä vastikkeesta metsätalousosakeyhtiölle Metsähallituksen hallintaan osoitettuun tai myöhemmin osoitettavaan tuottovaateen alaiseen maa- ja vesiomaisuuteen kohdistuva siirtokelvoton oikeus metsätalouden harjoittamiseen. Tässä yhteydessä on huolehdittava, että Metsähallituksesta annetun lain 6 §:ssä tarkoitettujen yleisten yhteiskunnallisten ja 7 §:ssä tarkoitettujen muiden yhteiskunnallisten velvoitteiden toteuttaminen turvataan ja Metsähallituksen hyväksymiä luonnonvarojen käyttöä koskevia alueellisia suunnitelmia noudatetaan.

### **Metsähallitus hoitaa sille säädetyt julkiset hallintotehtävät, joita ovat**

1. luonnonsuojelualueita koskeviin säädöksiin perustuvat tehtävät, muut luontotyyppien ja lajien suojeluun liittyvät tehtävät sekä luonnonsuojelualueiden hankinta
2. luonnonsuojelualueverkoston ja muiden JHT:n maa- ja vesialueiden hoito
3. luonnon virkistyskäyttöön liittyvien luonto- ja retkeilypalvelujen tuottaminen sekä kulttuuriomaisuuden vaaliminen
4. erämaalaissa, kalastuslaissa, kolttalaissa, maastoliikennelaissa, metsästyslaissa, vesien ja merenhoidon laissa, poronhoitolaissa, poronhoidon ja luontaiselinkeinojen rakennetukilaissa ja ulkoilulaissa säädetyt tehtävät
5. riista- ja kalataloudellisten hankkeiden toteuttaminen sekä metsästys- ja kalastuslupien myöntäminen
6. erävalvonta
7. metsäpuiden siementen hankintaan ja varmuusvarastointiin liittyvät tehtävät.
8. Julkisten hallintotehtävien hoitoon tarkoitetulla valtion maa- ja vesiomaisuudella ei ole tuottovaatimusta.
9. Rauhoitettujen eläinten aiheuttamien vahinkojen ennalta ehkäisemisestä ja korvaamisesta annetussa laissa Metsähallitukselle esitetyt tehtävät

## Metsähallituksen organisaatio



## Metsähallituksen strategia ja arvonluonti

Kasvatamme huomista -strategia viitoittaa Metsähallituksen toimintaa vuoteen 2025 asti. Strategiassa määritetään Metsähallituksen toiminnan keskeiset tavoitteet ja toimintaa koskevat linjaukset. Vastuullisuus on integroitu strategiaan, jossa se ohjaa valintoja ja auttaa tavoitteiden saavuttamisessa.

Strategia vastaa asiakkaiden ja sidosryhmien odotuksiin ja strategiassa määritetyt linjaukset kannustavat avoimeen keskusteluun ja vuorovaikutukseen, sekä vahvistavat Metsähallituksen yhteensovittavaa toimintakulttuuria. Strategialla ja vastuullisuusohjelmalla edistetään myös kansainvälisten sopimusten, kuten YK:n kestävä kehityksen tavoitteiden ja YK:n yrityksiä ja ihmisoikeuksia koskeviin ohjaavien periaatteiden, toteutumista.

### Viisi strategista teemaa ja niihin liittyvät lupaukset

Metsähallituksen visio koostuu viidestä teemasta, jotka ovat vastuullisuus ja yhteistyö, ilmastonmuutos, luonnon monimuotoisuus, hyvinvointi ja biotalous. Kukin vision teema sisältää strategisia lupauksia:

**Vastuullisuus ja yhteistyö:**

- Rakennamme luottamusta avoimella vuorovaikutuksella ja lupaamme kehittää asiakaslähtöisempiä ja digitaalisia yhteistyön muotoja.
- Laajennamme vastuullisia ja eettisiä toimintatapoja koko arvoketjussamme.

**Ilmastonmuutos:**

- Kolminkertaistamme uusiutuvan energian tuotannon vuoteen 2030 mennessä.
- Kasvatamme monikäyttömetsien hiilinieluja 10 prosentilla vuoteen 2035 mennessä.
- Kasvatamme valtion maiden puuston hiilivarastoa 10 prosentilla vuoteen 2035 mennessä.

**Luonnon monimuotoisuus:**

- Tehostamme aktiivisia toimia lajien ja luontotyyppien uhanalaistumiskehityksen pysäyttämiseksi.
- Kunnostamme heikentyneitä elinympäristöjä suojelualueilla 17 000 hehtaaria ja liiketoiminnan alueilla 4 760 hehtaaria vuoteen 2023 mennessä.
- Nostamme luonnonsuojelualueverkoston hoidon maailmanluokkaan muun muassa sen ekologisen tilan parantamiseksi.
- Parannamme luonnonvarojen käytön kestävyttä tavoitteena luonnon monimuotoisuuden heikkenemisen minimointi.

**Hyvinvointi:**

- Lisäämme kaikille terveyttä ja hyvinvointia edistäviä luonto- ja eräelämyksiä sekä virkistysmahdollisuuksia.
- Liiketoimintamme tuottaa 114 miljoonaa euroa valtiolle tuloutusta vuoteen 2024 mennessä.
- Työllistämme ja vahvistamme aluetalouksia erityisesti haja-asutusalueilla.
- Parannamme kumppanien mahdollisuuksia kehittää turvallista ja kestävää luonto- ja erämatkailua kohteillamme.

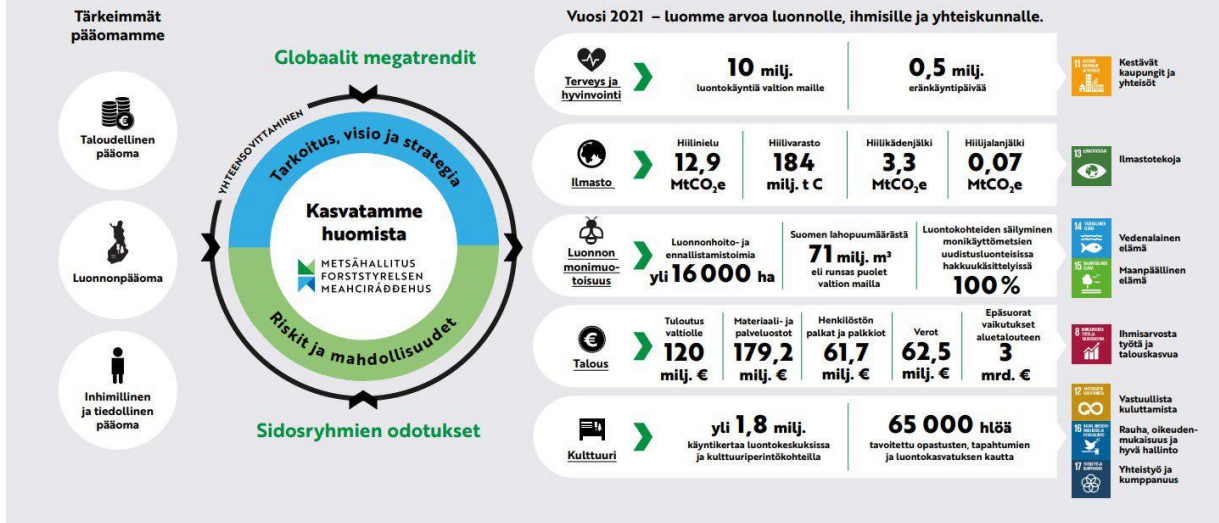
**Biotalous:**

- Kehitämme ja tuotamme kestäviä ratkaisuja tulevaisuuden uusille tuotteille ja palveluille, joilla siirrymme fossiilitaloudesta biotalouteen.
- Olemme kestävä metsätalouden edelläkävijä.

Luomme strategialla ja vastuullisuustyöllä arvoa luonnolle, ihmisille ja yhteiskunnalle. Onnistumista mitataan Metsähallituksen arvontalouksella, joka kertoo missä työmme suurin vaikuttavuus syntyy ja mihin se kohdistuu. Suurimmat vaikutukset kohdistuvat viiteen arvoa tuottavaan teemaan, jotka ovat ilmasto, luonnon monimuotoisuus, talous, kulttuuri sekä terveys ja hyvinvointi.

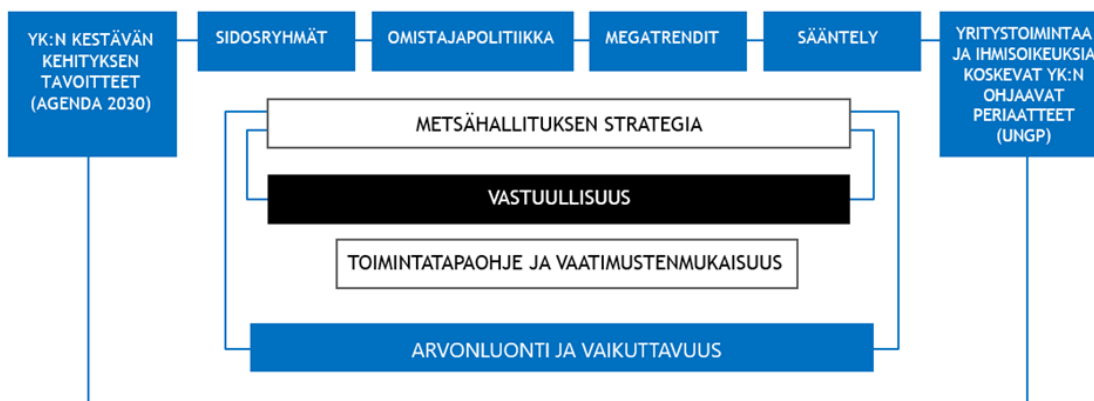


# Metsähallituksen arvonluontimalli



## Vastuullisuus ja arvot

Vastuullisuus on osa kaikkea toimintaamme. Se on integroitu Metsähallituksen strategiaan sekä johtamiseen ja kehittämiseen. Metsähallituksen toiminta perustuu kansainvälisesti tunnustettuihin vastuullisuuden ohjeisiin ja periaatteisiin, kuten YK:n Kestävän kehityksen toimintaohjelmaan (Agenda 2030) sekä YK:n yrityksiä ja ihmisoikeuksia koskeviin ohjaaviin periaatteisiin. Hyvä hallinto, vaatimustenmukaisuus ja tapa toimia muodostavat toiminnan eettisen ja vastuullisen perustan.



Metsähallituksen vastuullisuustavoitteet on kirjattu vastuullisuusohjelmaan. Ohjelma sisältää neljä painopisteanuuetta, jotka ovat johtaminen, ympäristö, ihmiset ja yhteiskunta. Koko organisaation läpileikkaava ohjelma sekä tukee strategisten tavoitteiden saavuttamista että ennakoii vastuullisuuden kehitystyötä. Lisäksi se tuo vastuullisuustyöhön kunnianhimoa ja mitattavuutta.

Metsähallituksessa vastuullisuutta varmistetaan ja kehitetään ympäristön osalta myös sertifioidulla ISO 14001 -ympäristöjärjestelmällä. Talouskäytössä olevat monikäyttömetsät on PEFC-sertifioitu ja toimittamamme puu täyttää myös FSC Controlled Wood -kriteerit.



Strategian ja vastuullisuusohjelman tavoitteiden etenemistä seurataan säännöllisesti ja niistä raportoidaan vuosittain Metsähallituksen vuosi- ja vastuullisuusraportissa sekä Yleiset yhteiskunnalliset velvoitteet -raportissa. Lisäksi tuloksista viestitään aktiivisesti eri sidosryhmät huomioiden.

Metsähallitus on vastuullisuusverkosto FIBSin pro-jäsen ja Suomen Laatu yhdistys ry:n (Excellence Finland) yhteisöjäsen.

Metsähallituksen monimuotoisuus-, tasa-arvo- ja yhdenvertaisuussuunnitelma edistää monimuotoista työyhteisöä, yhdenvertaisuutta ja osallisuutta sekä poistaa syrjintää niin työnantajatoiminnassa kuin palveluissa, jotka on suunnattu asiakkaille, kumppaneille ja sidosryhmille.

Lue lisää Metsähallituksen vastuullisuusohjelmasta:

<https://www.metsa.fi/metsahallitus/vastuullisuus/>

Metsähallituksen vuosi- ja vastuullisuusraportti 2022: <https://julkaisut.metsa.fi/assets/pdf/mh-vuosittaiset/mhvuosikertomus2022.pdf>

### **Metsähallituksen arvot**

**MERKITYKSELLISYYS.** Teemme merkityksellistä työtä koko Suomen, suomalaisen yhteiskunnan ja luonnon hyväksi. Tämä on voima, joka auttaa sovittamaan yhteen monenlaisia ja välillä ristiriitaisiakin toiveita ja tavoitteita.

**HUOLENPITO.** Työskentelemme luonnonvarojen vastuullisen käytön ja hoidon sekä luonnon monimuotoisuuden ja kulttuuriperinnön puolesta. Asiakkaat, kumppanit ja työkaverit ovat meille tärkeitä.

**TULOKSELLISUUS.** Työmme tuottaa tulosta. Tekemämme tulos on sekä aineetonta että aineellista hyötyä, jota saadaan valtion maa- ja vesialueilta kestävästi yli sukupolvien.

## **UUDEN SUUNNITELMAKAUDEN LÄHTÖTILANNE**

Uusi suunnitelmakausi kattaa vuodet 2023–2028. Suunnittelualue käsittää valtion maa- ja vesialueet Kainuun, Keski- ja Pohjois-Pohjanmaan maakunnissa. Aikaisemmasta poiketen meressä sijaitsevat valtion vesialueet eivät sisälly suunnitelmaan, vaan ne käsitellään valtakunnallisessa Merialueen luonnonvarasuunnitelmassa (2024–2029).

Tämä suunnitelma korvaa vuoden 2023 loppuun saakka voimassa olevan Keski- ja Pohjois-Pohjanmaan luonnonvarasuunnitelman ja vuosina 2015–2020 voimassa olleen Kainuun luonnonvarasuunnitelman. Kainuun osalta vuodet 2021–2022 on toimittu päättyneessä luonnonvarasuunnitelmassa linjattujen periaatteiden mukaisesti.

Nykyinen, vuosien 2023–2028 suunnittelualue poikkeaa siis edellisistä LVS kausista maantieteelliseltä rajaukseltaan. Mittaritiedot esitetään tässä uuden suunnitelman lähtötilanteessa edellisistä suunnitelmista yhdistettynä vuosilta 2021–2022.

Toimintaohjelman liitteeseen **xx**. on koottu menneen suunnittelukauden vertailutiedot vuosilta 2017 ja 2021 erikseen Kainuun ja Pohjanmaan osalta.

## Toiminnan mittarit

### VALTION MAA-JA VESIALUEET

Taulukko: Metsähallituksen hallinnassa olevat maa- ja vesialueet suunnittelualueella. Lähde: Metsähallituksen paikkatietoaineisto 2022.

KÄYTTÖMUOTO	HA
Metsätalouskäyttö	1 300 300
Normaali monikäyttömetsä metsämaa	890 200
Rajoitettu käyttö, metsämaa	36 300
Käytön ulkopuolella, metsämaa	373 900
Kitu- ja joutomaat	329 900
Suojelualueet	439 000
Virkistyskäytön ja matkailun alueet	18600
Muut alueet	35 300
Vesialueet (ei. sis. Merialuetta)	139600
<b>YHTEENSÄ</b>	<b>1 932 900</b>

Metsähallituksen hallinnassa oleva kokonaismaa-ala on suunnittelualueella n. 1 793 200 hehtaaria ja kokonaisvesiala n. 139 600 hehtaaria (ei. sis. merialuetta). Vesialueeseen sisältyy yleistä vesialuetta Oulujärvessä 31 466 hehtaaria.

Maa-alasta metsätalousmaana on noin kaksi kolmasosaa kokonaismaa-alasta. Metsätalousmaasta alle 70 % on varsinaisessa metsätalouskäytössä. Noin 36 300 hehtaarella metsätalouskäyttöä on rajoitettu mm. ympäristöarvojen ja tutkimuskäytön vuoksi. Kokonaan talouskäytön ulkopuolella on 373 900 hehtaaria, josta kitu- ja joutomaan osuus on 329 900. Monikäyttömetsistä 18 600 hehtaaria on retkeilyalueina ja virkistysmetsinä.

Muussa käytössä olevan maapinta-alan määrä on n. 35 300 hehtaaria. Tähän maankäyttöluokkaan kuuluvat esimerkiksi tiet, sähkölinjojen alle jäävät maa-alueet, sekä rakennus- ja tonttimaat.

### METSÄVAROJEN KEHITYS MONIKÄYTTÖMETSISSÄ

#### Metsien ikärakenteen kehitys

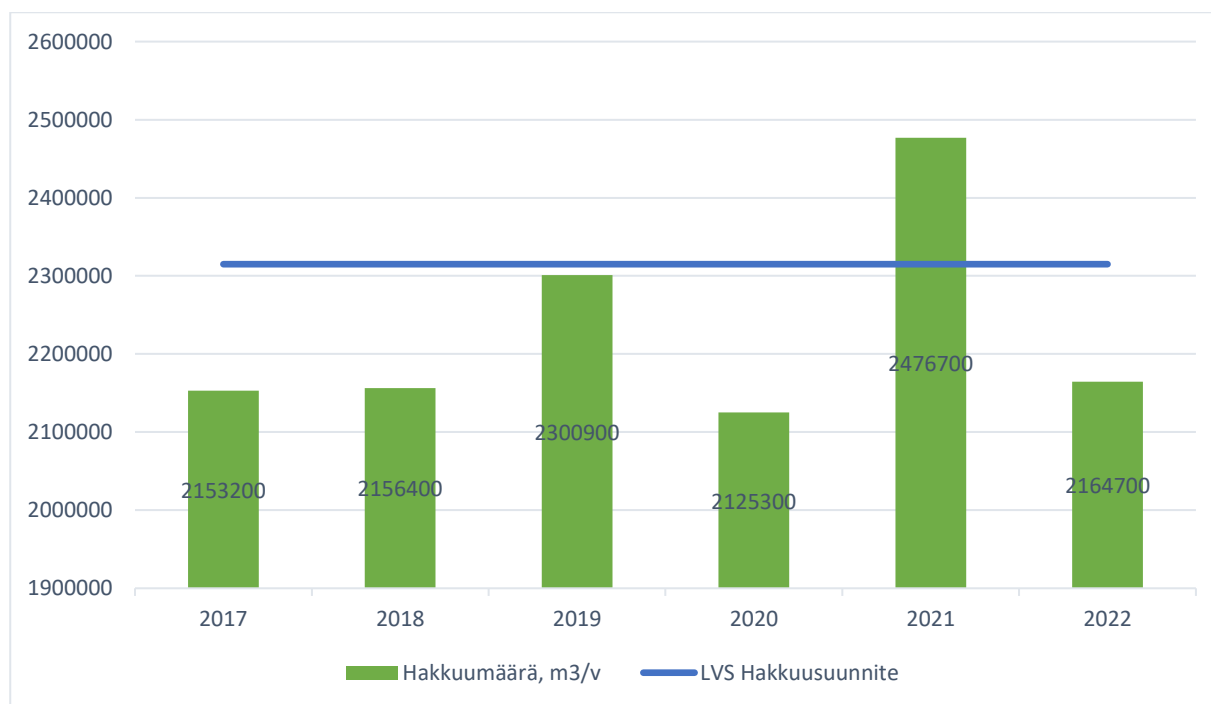
	2017	2018	2019	2020	2021	2022
Ikäluokka	Pinta-ala, ha	Pinta-ala, ha	Pinta-ala, ha	Pinta-ala, ha	Pinta-ala, ha	Pinta-ala, ha
0–20	171793	192841	189861	191077	190805	181468
21–40	190855	186157	160075	145202	130595	116756
41–60	302889	302811	298370	281560	269308	265444
61–80	189195	181671	219751	250658	266210	290612
81–100	51721	46908	54948	58295	71194	72672
101–120	18734	16843	16851	17444	22426	23172
121–140	13903	12600	10326	9853	12590	10208
141–	55119	53779	43178	40497	31329	25132

## Puuston tilavuus, kasvu ja hakkuumäärä

Vuosi	Metsämaan pinta-ala, ha	Tilavuus, m <sup>3</sup>	Tilavuuskasvu, m <sup>3</sup> /v	Hakkuumäärä, m <sup>3</sup> /v
2017	994200	91115442	4 034 000	2153200
2018	993600	96679000	4 048 000	2156400
2019	993400	96679000	4 066 000	2300900
2020	994600	97221280	4 085 300	2125300
2021	994500	96950134	4 109 000	2476700

Pohjanmaa-Kainuun alueen luonnonvarasuunnitelmien mukainen vuotuinen hakkuusuunnite on ollut yhteensä 2 315 000 kiintokuutiometriä. Vuonna 2022 alueelta korjattiin ainespuuta yhteensä 2164700 kiintokuutiometriä. Vuosi 2021 oli ainoa kuluneella kaudella, jolloin korjattu puumäärä 2476700 kiintokuutiometriä ylitti vuotuisen hakkuusuunnitteen. Muina vuosina hakkuumäärä on jäänyt suunniteltua pienemmäksi. Vuoden 2021 muita vuosia korkeampi hakkuumäärä johtuu Paula-myrskyn aiheuttamista tuulituhoista. Silloin myrskytuhoja korjattiin noin 850 000 kiintokuutiometriä

### Metsätalouden LVS hakkuusuunnite ja toteutuneet hakkuut 2017-2022 (Kainuu, Keski- ja Pohjois-Pohjanmaa)



## MONIMUOTOISUUDEN KEHITYS

### Natura-luontotyyppien edustavuus ja luonnontilaisuus (Natura-alueet)

Luontotyyppi-inventoinnissa Natura 2000 -luontotyypeille arvioidaan edustavuutta ja luonnontilaisuutta sen mukaan, kuinka hyvin kyseinen luontotyyppikuvio vastaa ihanteellisessa luonnontilassa olevan luontotyypin määritelmää. Suunnittelualueen Natura-alueiden luontotyypit on tällä hetkellä määritetty keskimäärin edustavuudeltaan hyväksi, ja Natura-alueiden kokonaispinta-alasta n. 2/3 on määritetty edustavuudeltaan erinomaiseksi tai hyväksi Natura-luontotyyppiksi. Natura 2000 -luontotyyppien edustavuus ja luonnontilaisuus Natura-alueilla (Tiedot: SAKTI-suojelualueiden kuviotietojärjestelmä, biotooppikuvioaineisto 3.11.2022)

## Edustavuus ja luonnontilaisuus

	Pinta-ala (ha)	Osuus (%)
Erinomainen	186364	28,9
Hyvä	232915	36,1
Merkittävä	131096	20,3
Ei merkittävä	14303	2,2
Ei Natura-tyyppiä	80305	12,5
<b>YHTEENSÄ</b>	<b>644983</b>	<b>100</b>

## Luontotyyppitiedon ajantasaisuus

Ajan tasalla olevan luontotyyppitiedon osuus (viimeisin luontotyyppi-inventointi tehty alle 20 vuotta sitten) suunnittelualueella, Luontopalvelujen hallinnassa olevilla mailla on 93,2 prosenttia (Tiedot: SAKTI-suojelualueiden kuviotietojärjestelmä, biotooppikuvioaineisto 3.11.2022). Luontotyyppi-inventoinnit aloitettiin suunnittelualueella v. 2001 Natura-alueiden kartoituksilla.

## Lajitiedon ajantasaisuus

Ajantasaisen lajitiedon osuus (viimeisin tarkastuskäynti maastossa alle 20 vuotta sitten) suunnittelualueella Luontopalvelujen hallinnassa olevilla mailla sekä yksityisillä suojelualueilla on 78,5 prosenttia (Tiedot: LajiGis-tietojärjestelmä. 3.11.2022). Edellä mainittuun lukuun ei sisälly tietoja suunnittelualueella pesivistä erityisvastuulajeista (maakotka, muuttohaukka). Lajityöt ovat painottuneet suunnittelualueella luonto- ja lintudirektiivilajien sekä kiireellisesti suojeltavien lajien esiintymien seurantaan sekä maakotkan, muuttohaukan ja merikotkan kannanseurantaan. Lisäksi on tehty lajikartoituksia mm. ennallistamisen ja luonnonhoidon toimenpidesuunnittelun sekä hoitoseurannan yhteydessä.

## JÄREÄN HAAVAN JA LAHOPUUN MÄÄRÄ MONIKÄYTTÖMETSISSÄ JA SUOJELUALUEILLA

Lahopuun määrä metsämaalla monikäyttömetsissä ja suojelualueilla vuonna 2020, m<sup>3</sup>/ha

Muut metsänomistajat	MH monikäyttömetsät	MH monikäyttömetsät monimuotoisuuskohteet	MH suojelualueet	MH metsämaa
2,7	5,5	9,8	33,1	10,2

Järeän haavan määrä metsämaalla monikäyttömetsissä ja suojelualueilla vuonna 2020, m<sup>3</sup>/ha

Muut metsänomistajat	MH monikäyttömetsät	MH monikäyttömetsät monimuotoisuuskohteet	MH suojelualueet	MH metsämaa
0,29	0,2	0	1,97	0,44

Lähde: VMI- mittaukset 2015-2019

## EKOLOGISEN VERKOSTON KYTKEYTYNEISYYS

2023 Pohjanmaa-Kainuu metsä- ja kitumaa

Kytkeytyvien monimuotoisuuskohteiden lisä suojelualueille

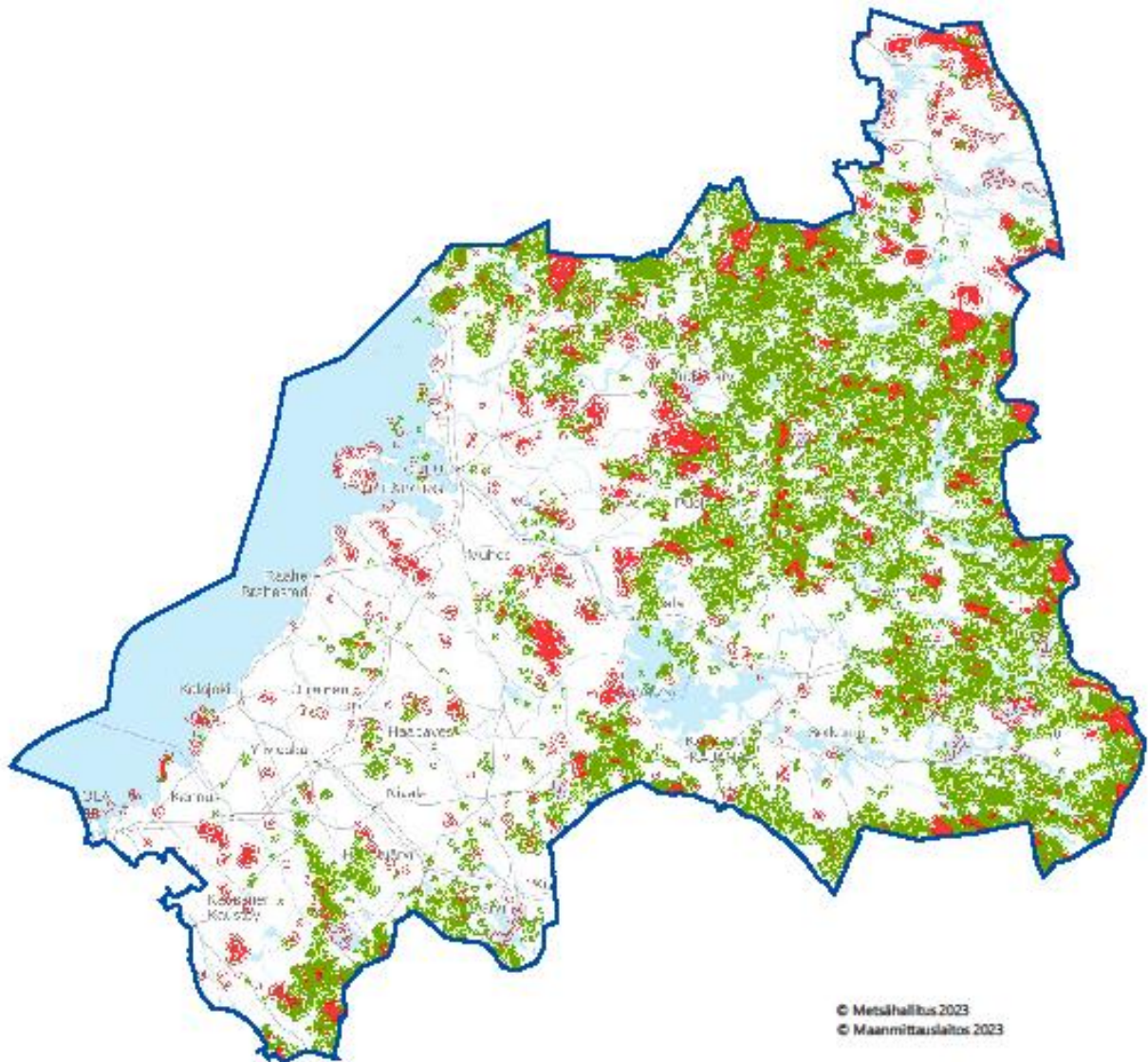
Kytkeytyvyys etäisyys, m	Monimuotoisuuskohteita kytkeytyy suojelualueisiin, %	Monimuotoisuuskohteita kytkeytyy suojelualueisiin, ha	Suojelualueiden metsä- ja kitumaan pinta-ala, ha	Monikäyttömetsien monimuotoisuuskohteet ja suojelualueet, ha	Lisäys, %
200	44,0	49 168	258 772	307 940	19,0
500	63,7	63 762	258 772	322 534	24,6
2000	96,9	87 560	258 772	346 332	33,8
5000	99,8	88 985	258 772	347 757	34,4

Ekologisen verkoston kytkeytyneisyys kuvaa alueen saavutettavuutta lajin näkökulmasta. Mitä lähempänä lajille sopiva elinympäristölaikku sijaitsee, sitä todennäköisempää on lajin onnistunut leviäminen uudelle alueelle.



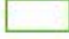

Kytkeytyvyysanalyysissä kriteerinä käytettiin neljää eri etäisyyttä: 200 m, 500 m, 2 000 m ja 5 000 m. Kun laikut edellä mainittuihin etäisyyksiin laajennettuna leikkaavat toisiaan, kyseisten kohteiden tulkitaan kytkeytyvän toisiinsa.

Metsähallituksen monikäyttömetsissä sijaitsevat ekologisen verkoston kohteet ovat joko metsätalouksen ulkopuolella tai rajoitetussa käytössä. Suunnittelualueella nämä monikäyttömetsien monimuotoisuuskohteet kytkeytyvät hyvin suojelualueisiin ja tuovat siten merkittävän lisän niiden pinta-alaan. Metsä- ja kitumailla sijaitsevista kohteista yli 60 prosenttia on puolen kilometrin päässä lähimmästä suojelualueesta. Suurimmalle osalle lajeja puolta kilometriä voidaan pitää riittävänä etäisyytenä kytkemään elinympäristöt toisiinsa. Kahden kilometrin etäisyydellä kohteet kytkeytyvät suojelualueisiin yli 96-prosenttisesti.

## Ekologisen verkoston kytkeytyneisyys suunnittelualueella



© Metsähallitus 2023  
© Maanmittauslaitos 2023

-  Luonnonvarasuunnitelualue
-  Monikäyttömetsien monimuotoisuus- ja lakikohteet
-  Suojelualueet
-  Monikäyttömetsien monimuotoisuus- ja lakikohteet 2 km vyöhykkeellä
-  Monikäyttömetsien monimuotoisuus- ja lakikohteiden kytkeytyminen suojelualueeseen
-  Suojelualuelaikut 2 km vyöhykkeellä

## ASIAKASTYYTYVÄISYYS

Suojelu- ja retkeilyalueiden kävijät	4,5
Metsästäjät	3,8
Kalastajat	3,8
Metsätalouden asiakkaat (valtakunnallinen)	3,7

### **Suojelu- ja retkeilyalueiden kävijät**

Suojelu- ja retkeilyalueiden asiakastyytyväisyysluku koostetaan kävijätutkimuksista saatavasta tiedosta sekä luontokeskuksissa jatkuvasti kerättävästä palautteesta. Kävijätutkimuksia toteutetaan kansallispuistoissa ja retkeilyalueilla muutaman vuoden välein.

Vuonna 2021 asiakastyytyväisyys oli 4,5 (asteikolla 1-5). Kyseisenä vuonna suunnittelualueella toteutettiin ainoastaan Hiidenportin kävijätutkimus. Asiakastyytyväisyysluku perustuu tähän tutkimukseen sekä luontokeskuksista saatuun palautteeseen.

Metsähallituksen hallinnoimien alueiden virkistys- ja retkeilykävijät ovat pääosin hyvin tyytyväisiä Luontopalveluiden ylläpitämiin palveluihin.

### **Metsästäjät ja kalastajat**

Suunnittelualue on monipuolinen ja kiinnostava alue eränkävynnin kannalta.

Metsästäjien asiakastyytyväisyys lasketaan suunnittelualueella sijaitsevien lupametsästysalueiden pienriistametsästäjien saalispalautteesta. Vuonna 2021 asiakastyytyväisyyslukema oli 3,8.

Kalastajien asiakastyytyväisyys koostuu suunnittelualueen vapakalastuskohteilla vierailleiden kalastajien jättämästä palautteesta. Vuonna 2021 asiakastyytyväisyyslukema oli 3,8.

### **Metsätalouden asiakkaat**

Metsätalouden asiakaskuuntelu toteutetaan joka toinen vuosi koko maan tasolla. Vuosina 2020 ja 2021 asiakastyytyväisyys oli 3,74 asteikolla 1-5.

## KÄYNTIMÄÄRÄT

### **Suojelu- ja retkeilyalueiden kävijät**

Metsähallituksen Luontopalvelut ylläpitää ja kehittää virkistys- ja retkeilypalveluita valtion mailla. Tavoitteena on, että palvelut tukisivat sekä alueen asukkaiden arkisia luontoliikunnan ja retkeilyn tarpeita että matkailukeskusten asiakkaita. Tavoitteena myös on, että palvelut olisivat mahdollisimman kestävästi toteutettuja, saavutettavia ja palvelisivat erilaisia luonnossa liikkumisen tapoja.

Retkeilypalveluiden vaikuttavuutta ja suosiota arvioidaan mm. käyntimääräseurannan avulla.

Alueen kansallispuistot ovat käyntimäärillä mitattuna suosituimpia kohteita. Niissä kävijöiden viipymä on keskimääräisesti pidempi kuin muilla kohteilla ja niihin tullaan usein viettämään loma- ja vapaa-aikaa. Kuitenkin pienemmällä, asutuskeskusten läheisyyteen sijoittuvilla kohteilla on arkisen liikunnan ja virkistykseen näkökulmasta oma tärkeä roolinsa.

Lähi vuosien aikana suojelu- ja retkeilyalueiden käyntimäärät ovat selkeästi nousseet. Tämä johtuu mm. luontoliikunnan ja –matkailun suosion kasvusta. Korona-pandemian aika näyttäytyy luontokohteiden käyntimäärien kasvutrendissäkin selkeänä piikkinä. Poikkeusolojen aikana luonto tarjosi harrastus- ja virkistysmahdollisuuksia monien sisätilojen ollessa suljettuina. Lisäksi ulkomaan matkat korvautuivat matkustelulla kotimaassa, mikä sekin osaltaan näkyi luontokohteiden käyntimäärien kasvuna. Vuonna 2021 pandemian kovimmat sulkutoimet oli jo ohitettu ja näin ollen

suojelu- ja retkeilyalueidenkin käyntimääräkasvu palautui pandemiaa aikaisemmalle tasolle. Hyvin todennäköistä kuitenkin on, että pandemia-aika toi luontokohteille uusia, pysyviä kävijöitä.

Suojelu- ja retkeilyalueiden käyntimäärät v. 2021	
Kansallispuistot	561500
Muut suojelualueet ja kulttuuriperintökohteet	480400
Retkeilyalueet ja virkistysmetsät	208700
<b>YHTEENSÄ</b>	<b>1250600</b>

Osana asiakaspalvelua ja luontokasvatustoimintaa Metsähallituksen Luontopalvelut ylläpitää luontokeskuksia. Suunnittelualueella on toiminnassa viisi luontokeskusta, jotka ovat kaikki profiloineet ja kehittäneet toimintaansa sijaintinsa ja asiakaskuntansa perusteella.

Vuosi 2021 oli luontokeskusten toiminnassa vielä korona- pandemian vuoksi poikkeuksellinen. Rajoitusten vuoksi luontokeskukset olivat osan ajasta suljettuina, minkä lisäksi luontokasvatusryhmiä ei juurikaan asiakkaina ollut ja monet tapahtumat jouduttiin perumaan. Toisaalta retkeilijöitä oli eteenkin kesäaikaan runsaasti liikkeellä, mikä näkyi myös luontokeskuksissa.

Luontokeskusten käyntimäärät v. 2021	
Liminganlahti	37500
Syöte	54300
Oulanka	82300
Hossa	75300
Kuhmon Petola	6800
<b>YHTEENSÄ</b>	<b>256200</b>

### **Monikäyttömetsien käyntimäärä**

Monikäyttömetsien käyntimäärää ei arvioida vuosittain, mutta suunnittelualueella sen arvioidaan olevan vuositasolla noin 1,4 miljoonaa käyntiä.

### **MYYDYT JA VUOKRATUT TONTIT SEKÄ MAANMYYNIT JA OSTOT**

Vuonna 2021 suunnittelualueelta luovutettiin myymällä tai vuokraamalla 52 kaavatonttia lomarakentamiseen. Tonttikauppa keskittyy Pohjanmaalla Syöteen ja Rukan matkailukeskuksiin. Kainuun matkailukeskuksissa Metsähallitus ei ole iso toimija, tontteja myydään tasaisesti kaikissa rantakaavakohteissa. Suosittuja kohteita ovat Kainuun isot järvet erityisesti Suomussalmen Kiantajärvi.

Syötteellä on rakennettu paljon, joten tonttien kysyntä on viime vuosina ollut erityisen hyvää. Tonttien luovutusmäärät ovat muutoin pysyneet viime vuosina tasaisena.

Liikerakentamiseen tarkoitettuihin tontteihin on ollut kiinnostusta Syötteellä ja Rukalla.

Maanmyyntejä tehtiin yhteensä 486 hehtaaria ja ostoja 111 hehtaaria vuonna 2021. Määrät ovat olleet väheneviä.



## TUOTETTU ENERGIA

Tuotetun energian määrä	GWh
Puu	68
Tuulivoima	783
Turve	104

### Puu

Vuonna 2021 suunnittelualueella toimitettiin puuta energiantuotantoon 68 gigawattituntia.

### Tuulivoima

Pohjanmaalla ja Kainuulla on valtakunnallisesti merkittävä rooli tuulivoimatuotannon sijoittumisalueena. Vuoden 2021 lopussa valtion maille sijoittuvista tuotannossa olevista voimaloista yli 70 prosenttia sijoittui Pohjois-Pohjanmaan ja Kainuun alueille. Vuosien 2017-2021 aikana Pohjanmaa-Kainuussa aloitettiin energian tuotanto neljässä uudessa tuulivoimapuistossa, joihin sijoittui valtion maa-alueita. Näiden tuotantokäyttöön otettujen tuulivoimapuistojen myötä vuoden 2021 lopussa kuusi tuulivoimapuistoa tuotti energiaa Pohjanmaa-Kainuussa valtion maa-alueilla ja suunnitteluajanjaksolla 2017-2021 tuulivoimalla tuotetun energian määrä on yli kaksinkertaistunut ollen vuonna 2021 783 GWh. Tämä energian määrä vastaa noin 40 000 sähkölämmitteisen omakotitalon sähkönkulutusta.

### Turve

Turpeen käyttö on suunnittelualueella voimakkaasti vähentynyt. Turpeen energiakäytön vähenemiseen syynä on ollut EU:n päästövähennyksien tavoitteet ja sen seurauksena kansallinen energiapolitiikka. Suomen tavoitteena on saavuttaa hiilineutraalius vuoteen 2035 mennessä, jonka vuoksi mm. energiaturpeen käyttö on hallitusohjelmassa päätetty puolittaa vuoteen 2030 mennessä. Energiaverotuksen uudistaminen on myös nopeuttanut siirtymää, kun turvevero lähes kaksinkertaistui vuoden 2021 alussa.

## METSÄTALOUDEN TIESTÖ

Metsätalouden tiestö on mitoitettu ja rakennettu metsätalouden harjoittamisen tarpeisiin. Tiestön tärkein tehtävä on puutavaran toimitusten turvaaminen. Myös teiden kunnossapidon tavoitteet perustuvat metsätalouden tarpeisiin. Metsäautotiestöllä on kuitenkin tärkeä merkitys myös muiden elinkeinojen harjoittamisen ja virkistyskäytön kannalta. Kokonaisliikennemäärästä huomattavasti suurempi osuus on muuta kuin metsätalouden harjoittamiseen liittyvää liikennettä.

### Tiestön määrä

Tiestön määrä Kainuu, Keski- ja Pohjois-Pohjanmaan alueella (pituus tieluokittain) km.

- Runkotie 1821
- Aluetie 4099
- Varsitie 4974
- Osakkuustiet 9265
- Yhteensä 20159

### Tienpitoon käytetty raha

Metsätaloustalouteen rakennetun tiestön ylläpitoon ja hoitoon käytettiin n. 5,7 milj. € vuonna 2021. Luku sisältää myös osakkuusteiden ja yksityisteiden kunnossapidon, sekä tiemaksut.

## TERVEYSHYÖDYT

### Kansallispuisto ja retkeilyaluekävijät, sekä metsästäjät ja kalastajat

Koetut hyvinvointi- ja terveysvaikutukset v. 2021	asteikolla 1–5
Kansallispuisto- ja retkeilyaluekävijät	4,38
Kalastajat	4,17
Metsästäjät	4,28

Metsähallitus selvittää asiakkaiden kokemia hyvinvointi- ja terveysvaikutuksia osana kävijätutkimuksia ja -selvityksiä. Tulokset osoittavat, että asiakkaat kokevat luonnossa olemisen ja harrastamisen lisäävän fyysistä, psyykkistä ja sosiaalista hyvinvointia merkittävästi.

Eräpalvelut on vuodesta 2019 seurannut Webropol- kyselyllä pienriistan metsästysalueilla ja kalastuskohteilla vierailleiden lupa-asiakkaiden asiakastytyvääisyyttä. Kyselyssä on selvitetty metsästys- tai kalastusmatkan koettua vaikutusta yleisen terveydentilan ja hyvinvoinnin eri osa-alueilla (sosiaalinen, psyykinen ja fyysinen, kukin asteikolla 1-5). Tulos on keskiarvo hyvinvoinnin kolmesta eri osa-alueesta.

### ASIAKAS- JA SIDOSRYHMÄKOKEMUS

Metsähallitus mittaa vuosittain asiakkaiden, kumppanien ja muiden sidosryhmien kokemusta toiminnastamme ja näkemystä maineestamme. Viimeisin tutkimus toteutettiin vuoden 2022 lopussa ja siinä selvitettiin suuren yleisön, Metsähallituksen yksityisasiakkaiden, yritys- ja yhteisöasiakkaiden ja kumppanien ja sidosryhmien asiakaskokemusta, sekä mielikuvia Metsähallituksen maineesta ja luottamuksesta sitä kohtaan. Vastauksia kertyi kaikkiaan 3331. Tutkimuksen mukaan asiakaskokemus\* on hyvällä tasolla kaikissa asiakas- ja sidosryhmissä (3,65 asteikolla 1–5). Myös Metsähallituksen maine on kokonaisuudessaan hyvällä tasolla (3,61 asteikolla 1-5).

Valtakunnallisesti suurin vaikutus sidosryhmätukeen on luotettavuuteen liitetyillä tekijöillä ja avoin vuorovaikutus on kaikista merkittävin kehitysmahdollisuutemme, kaikkien asiakas- ja sidosryhmien näkökulmasta tarkasteltuna.

Keskeisimmät kehittämiskohteet:

- Avoin vuorovaikutus
- Eri asiakas- ja sidosryhmien tarpeiden yhteensovittaminen
- Yhdenvertaisuuden edistäminen
- Palvelujen kehittäminen palautteen pohjalta
- Kestävän metsätalouden edelläkävijyys
- Vaikuttavimmat vahvuudet
- Palvelu on asiantuntevaa
- Edistää luonnon hyvinvointivaikutuksia kansalaisille
- Palvelut ovat laadukkaita
- Palvelut vastaavat tarpeitani

Tulokset on jaettu myös luonnonvarasuunnitelma-alueittain. Kainuun, Keski- ja Pohjois-Pohjanmaan luonnonvarasuunnitelma-alueen asiakas- ja sidosryhmiksi laskettiin kaikki kyseisten maakuntien vastaajat. Näitä kertyi yhteensä 600 kappaletta.

Alueen asiakas- ja sidosryhmäkokemuksen arvosana 3,60 on hieman valtakunnallista kokonaisarvosanaa alempi. Yksittäisissä tutkimusväittämässä yksi poikkeaa valtakunnallisesta arviosta. Väittämän *Tuottaa kestävän kehityksen ratkaisuja ja palveluja* osalta tulos on alueella

kohtalainen (3,47), kun valtakunnallisesti se on hyvällä tasolla (3,58). Maineen osalta alueen tulokset ovat pääosin linjassa valtakunnalliset tuloksen kanssa. Kuitenkin yksi maine-dimensio, *Johto*\*\*, poikkeaa negatiivisesti kokonaistuloksesta ja on vain kohtalaisella tasolla. Myös *Vuorovaikutus* maineulottuvuuden arvosana on valtakunnallista alhaisempi, vaikkakin molemmat ovat kohtalaisella tasolla.

\*Asiakas- ja sidosryhmäkokemusta mitattiin asteikolla 1-5, ovatko vastaajat väittämistä 5 täysin samaa mieltä, 1 täysin eri mieltä vai jotain siltä väliltä. Asiakaskokemukseen liittyviä väittämiä oli tutkimuksessa 19 kappaletta. Väittämät käsittelivät esimerkiksi asiakaslähtöisyyttä ja palvelujen sujuvuutta, luotettavuutta ja vuorovaikutusta, ympäristö- ja ilmastoasioita ja yhteiskunnallista arvonluontia esimerkiksi aluetalouksien edistämisestä yhteensovittamiseen.

\*\*Maineväittäjä: *On hyvin johdettu – sillä on kyvykäs johto ja selkeä suunta.*

## PAIKALLIS- JA ALUETALOUDELLISET VAIKUTUKSET

Aluetaloudelliset vaikutukset v. 2021	Tulovaikutus, milj. €	Työllisyysvaikutus, HTV
Kansallispuistoihin ja muille suojelualueille sekä retkeilyalueille suuntautuva matkailu	87,7	702
Metsästäjät ja kalastajat	10,1	84,1

### Suojelualuematkailun paikallistaloudelliset vaikutukset

Suojelu- ja retkeilyalueille suuntautuvalla matkailulla on merkittävät vaikutukset paikallistalouteen ja työllisyyteen. Suurimmillaan vaikutukset ovat matkailualueilla, joissa kävijöiden viipymä on pidempi ja ostettavien palveluiden tarjonta laajempi.

Suunnittelualueella suojelu- ja retkeilyalueille suuntautuvan matkailun taloudelliset vaikutukset ovat kokonaisuutena nousseet viime vuosina. Tämä johtuu paitsi kävijämäärien noususta, myös kävijöiden keskimääräisen rahankäytön kasvusta. Alueella toteutettujen kävijätutkimusten mukaan matkoilla käytetään yhä enemmän rahaa erilaisiin palveluihin ja tuotteisiin.

### Metsästäjien ja kalastajien aluetaloudelliset vaikutukset

Eräpalvelujen metsästys- ja kalastusasiakkaiden kokonaistulovaikutukset suunnittelualueella vuonna 2021 olivat 10,1 miljoonaa euroa ja työllisyysvaikutus 84 henkilötyövuotta.

### Metsätalouden alueelliset vaikutukset

Metsähallituksen puusta saatava osuus metsäteollisuuden liikevaihdosta oli vuonna 2021 Kainuussa 502 milj. euroa ja Pohjanmaalla 544 milj. euroa.

Metsähallitus ostaa alueen yrittäjiltä puun korjuu-, kuljetus- ja metsänhoitopalveluja vuosittain noin 70 miljoonalla eurolla.

Vuonna 2021 valtion mailta korjatun puun työllistämisaikutus kerrannaisvaikutuksineen oli metsäsektorilla n. 1700 henkilötyövuotta. Tämän lisäksi toiminnalla on välillisiä kerrannaisvaikutuksia kansantalouteen ja vientituloihin. Suunnittelualueelta korjatun puun viennin arvo vuonna 2021 oli 183 euroa kuutiometriltä ja vientituloja syntyi 448 miljoonaa euroa.

Laskenta perustuu Tilastokeskuksen ja Luonnonvarakeskuksen tilastopalvelun tietojen yhdistämiseen Metsähallitus Metsätalous Oy:n toiminnan ja talouden seurannasta saataviin tietoihin.

## METSÄHALLITUKSEN RAHANKÄYTTÖ ALUEELLA

### Metsähallituksen rahankäyttö alueella

2021	MILJ. EUROA
Palkat	14,3
Ostetut palvelut: Kiinteistökehitys	0,9
Ostetut palvelut: Luontopalvelut ja Eräpalvelut	3,4
Ostetut palvelut: Metsähallitus Metsätalous Oy	69,1
Verot: kiinteistövero	0,4
Verot: Luontopalvelut ja Eräpalvelut alv	0,3
Verot: yhteisövero	5,0

Metsähallituksen rahankäyttö suunnittelualueella vuonna 2021. Lähde: Metsähallituksen talousjärjestelmä.

## MUUTOKSET TOIMINTAYMPÄRISTÖSSÄ

Osana luonnonvarasuunnittelua Metsähallitus ennakoii ja varautuu laajasti toimintaympäristön muutostekijöihin, niin alueellisella, kansallisella kuin kansainväliselläkin tasolla.

Toimintaympäristöön vaikuttavat monet luonnon ja rakennetun ympäristön muutokset, joita aiheuttavista tekijöistä on tällä hetkellä tunnistettavissa muiden muassa seuraavat: Ilmastonmuutoksen eteneminen, yhteiskunnalliset muutokset esimerkiksi elinkeinoissa, politiikassa, taloudessa, työvoiman kysynnässä ja tarjonnassa sekä muutokset kansalaisten arvopohjassa ja arvostuksissa. Toimintaympäristöanalyysissä on hyödynnetty myös alueen luonnonvarasuunnittelun yhteistyöryhmien työpajoissa koottuja tietoja ja niiden pohjalta tehtyjä havaintoja. Yhteistyöryhmät tunnistivat lukuisia toimintaympäristössä olevia ja osittain jopa tavoitteiltaan ristiriitaisia kehityskulkuja, jotka vaativat monipuolista varautumista ja aktiivista, yhteensovittavaa suunnittelua.

### Luontokadon pysäyttämisen noussut keskeiseksi teemaksi ilmastonmuutoksen rinnalle

Luontokadon pysäyttäminen on noussut yhä tärkeämmäksi kansainväliseksi tavoitteeksi, ja sillä on myös nähtävissä kytköksensä ilmastonmuutoksen hillintään ja sopeutumiseen. Muutoksen vaikutukset ovat moninaisia ja sekä osin keskenään ristiriitaisia että monessa tapauksessa vaikeasti ennakoitavissa.

Talvien lämpeneminen lisää pohjoisilla alueilla luonnon tuottokykyä: esimerkiksi riista- ja kalaresurssit todennäköisesti kasvavat, vaikka monimuotoisuus samaan aikaan vähenisi. Samaan aikaan lämpeneminen muuttaa ekosysteemiä arvaamattomasti, suosien joitakin lajeja ja tarjoten haitallisille tulokas- ja vieraslajeille uutta elintilaa.

Puuvarat kasvavat vaikka itse metsien kasvu hidastuisikin. Metsävarojen kehittymisen ennustamiseen puolestaan vaikuttaa oletettu sään ääri-ilmiöiden kuten metsäpalojen ja myrskytuhojen sekä näistä aiheutuvien hyönteis- ja muiden seuraustuhojen lisääntyminen nykyisestä. Metsien hoito ja hakkuiden kestävä suunnittelu korostuvat osaamisalueena ja niiden

rooli korostuu metsätalouden piirissä olevien metsävarojen ilmastovaikuttavuuden kehittämisessä ja turvaamisessa.

Vesistöjen lämpeneminen ja rehevöityminen sekä muutokset valuma-alueilla korostavat myös vesiensuojelun merkitystä.

Lumi- ja jääpeitteisen ajan lyhentyminen sekä roudan vähentyminen vaikuttaa paitsi itse luontoon, niin myös esimerkiksi matkailuelinkeinon ja virkistyskäyttöön mukaan lukien retkeilyinfrastruktuurin huolto ja ylläpito.

Ilmastonmuutos vaikuttaa myös kulttuuriperintökohteiden säilymiseen. Sateiden ja toisaalta paahteisuuden ohella tuulisuuden lisääntyminen yhdistettynä myrskytuhoihin vaikuttaa sekä puu- että kivirakenteiden säilymiseen. Metsäalueiden myrskytuhot vaikuttavat erityisesti herkkien muinaismuistokohteiden säilymiseen.

### **Kohti vihreää siirtymää ja fossiilitonta, uusiutuvaa taloutta**

Vihreä siirtymä ja sen osana toimeenpantava fossiilisten polttoaineiden korvaaminen uusiutuvilla energiamuodoilla on keskeisessä roolissa määrittäessä koko kansantaloutta ja kansallisten luonnonvarojen käyttöä koskevaa tulevaisuuden kehityssuuntaa. Tavoite hiilineutraalista Suomesta vuoteen 2035 mennessä luo kysyntää uusiutuville raaka-aineille ja energian tuotantoratkaisuille ja synnyttää myös uutta, kiertotaloudesta ja resurssitehokkuudesta ponnistavaa liiketoimintaa.

Energia on entistä voimakkaammin myös huoltovarmuus- ja turvallisuuspolitiinen kysymys. Tällä hetkellä Venäjän Ukrainassa käymällä hyökkäyssodalla ja siitä johtuvilla läntisten teollisuusmaiden asettamilla pakotteilla sekä aikanaan käynnistettävällä jälleenrakentamisella on merkittäviä ja pitkäkestoisia seurauksia koko Euroopan energia-alalle ja elinkeinoelämälle.

Tuulivoima nähdään keskeisenä vihreän siirtymän energiaratkaisuna maassamme. Sitä rakennetaan lisää sekä maalle että merelle. Myös aurinkovoiman määrä tulee kasvamaan. Lisäksi aurinkovoiman ja tuulivoimapuistojen hybridihankkeiden määrä kasvaa ja energian talteenottotekniikka tulee kehittymään ja lisääntymään. Tulevaisuuden energiajärjestelyissä kasvavan tutkimuksen ja kehittämistyön kohteena oleva vedyn tuotanto voi muodostua ratkaisevaksi tekijäksi tasattaessa nykyisellään ongelmallista energian tuotannon ja -kulutuksen vaihtelusta aiheutuvaa kohtaanto-ongelmaa. Lisäksi vedyn tuotantolaitokset mahdollistanevat osaltaan aurinko- ja tuulivoiman lisäämisen energiajärjestelmässämme.

Kuitupuuta käyttävä metsäteollisuus on investoinut Ouluun ja Kemiin. Myös alueella toimivat yksityiset sahat ovat lisänneet ja jatkossa myös lisäävät huomattavasti tuotantokapasiteettiaan. Valtion monikäyttömetsien lisääntyvä varttuneiden puustojen osuus on osaltaan turvaamassa alueen teollisuusinvestointien edellyttämiä raaka-ainevirtoja.

Suomen vesiluonnonvarojen merkitys kasvaa, ja niitä tullaan hyödyntämään kokonaisvaltaisemmin. Vesialueet ovat tärkeitä paitsi taloudellisen toiminnan, myös ihmisten hyvinvoinnin, virkistäytymisen ja terveyden kannalta. Muuttuva ilmasto vaatii uusia toimintatapoja veden käyttöön sekä sen laadun ja riittävyyden turvaamiseen.

Vihreän siirtymän edetessä ja eri politiikkatoimien myötä alueella toimivien turvetuotantoalueiden käyttö on kääntynyt selvään laskuun.

### **Talous ja politiikka uusien haasteiden edessä**

Talousjärjestelmässä on käynnissä kokonaisvaltainen siirtymä kohti kestäväää arvonluontia, jossa yrityksen tai toimijan arvo mitataan myös sen vaikutuksilla ympäristöön ja ihmisoikeuksiin. Vastuullisuuden ja vaatimustenmukaisuuden merkitys kasvaa. Yritysvastuun vapaaehtoiset, niin kutsutut “parhaat käytännöt” muuttuvat osaksi kansainvälisiä ja kansallisia lakeja ja asetuksia, minkä seurauksena ne tulevat ratkaisemaan osaltaan yritysten pääsyn markkinoille tulevaisuudessa.

Metsähallituksen liiketoiminta jatkaa vakaalla ja ennustettavalla pohjalla mikäli asiakaskunnassa ja tuotteiden kysynnässä ei tapahdu muutoksia. Puuhun perustuvien tuotteiden kysynnän ennustetaan kasvavan globaalisti ja se näkyy myös Metsätalous Oy:n toiminnassa puun kysyntää lisäävänä seikkana. Maltillisesti lisääntyvä hakkuumäärä kasvattaa aluetaloudessa maksettavien palkkojen ja urakointimaksujen määrää.

Metsätalous Oy:n tuloskehityksen ennustetaan paranevan ja Kiinteistökehityksen kasvavan merkittävästi suunnittelukaudella. Metsähallitus pystyy omalta osaltaan turvaamaan valtiontalouden lähivuosien vaikeaa tilannetta.

Suomi on yhä vahvemmin osa läntisiä liittoutumia, ja Venäjän kanssa tehtävä taloudellinen ja kulttuurinen yhteistyö on toistaiseksi loppunut. Suomen EU-jäsenyyden myötä jo luonnostaan kaventunut poliittinen kahdenvälinen yhteistyö Venäjän kanssa on historiallisen rajoitettua nykyisessä Ukrainan sodan kiristämässä turvallisuuspoliittisessa tilanteessa. Samaan aikaan yhteistyö Pohjoismaiden, erityisesti Ruotsin kanssa, syvenee.

Itämeren alueen muuttuneen geopoliittisen turvallisuustilanteen lisäksi sisäiset uhat ääriliikkeet mukaan lukien osoittavat myös perinteisten aseellisten konfliktien muodostamien uhkakuvien ajankohtaisuuden. Maanpuolustus ja huoltovarmuus siihen liittyen on entistä korostuneemmassa roolissa poliittisessa päätöksenteossa ja uhkamäärityksissä. Tässä katsantokannassa syrjäseutujen tyhjeneminen voidaan nähdä kansallista kokonaisturvallisuutta pitkällä aikavälillä heikentävänä riskitekijänä.

Poliittisen epävarmuuksien lisäksi valtion velkaantuminen, inflaatio sekä kasvun hidastaminen aiheuttavat paineita niin julkiseen talouteen ja budjettirahoitukseen kuin yritysten tuottamien palvelujen ja tuotteiden kysyntään. Julkisiin menoihin kohdentuvat säästöpainheet voivat vähentää julkisten hallintotehtävien hoitamiseen osoitettavaa rahoitusta. Käytännössä nykyisten tehtävienkin hoitamisen rahoitus on riittämätön suhteessa tehtäviin ja yleisen kulujen nousemisen vuoksi tilanne on käynyt entistä haastavammaksi.

### **Suomi kaupungistuu - mutta monipaikkaisesti ja monimuotoisesti**

Suomen väestön keskittyminen kaupunkeihin ja taajamiin jatkuu. Väestö vanhenee erityisesti haja-asutusalueilla, minkä kehityskulun kärjistymisen ja haittavaikutukset esimerkiksi työikäisten määrään, työvoiman saatavuuteen ja palveluiden kysyntään on havaittavissa erityisesti Pohjois- ja Itä-Suomessa. Humanitaarinen sekä työperäinen maahanmuutto vastaa jo nyt käytännössä väestönkasvusta koko maassa ja tämän kehityskulun oletetaan vahvistuvan entisestään tulevaisuudessa.

Kaupungistumisen rinnalla tapahtuva monipaikkaisen ja paikkariippumattoman työn kasvu lisää palvelujen tarjontaa ja kysyntää myös kasvukeskusten ulkopuolella. Pandemioiden nostattama kiinnostus esteettömiin, saavutettaviin ja monipuolisiin luonto- ja virkistyspalveluihin jatkuu, mikä luo mahdollisuuksia uusille kestäville kansallisille ja kansainvälisille liiketoiminnoille.

Väestön väheneminen vaikuttaa myös työntekijöiden saatavuuteen. Varsinkin Kainuussa aluetalouden ongelmaksi on koettu työvoimapula - ei niinkään investointien puuttuminen. Metsähallitus tarjoaa työtä myös taantuvilla paikkakunnilla toisin kuin monet muut valtion organisaatiot. Ylläpidettävä laajahko toimitilaverkko vahvistaa paikkakuntien toimeliaisuutta.

### **Työelämä muuttuu — digitaaliset ja vihreät taidot murroksen keskiössä**

Teknologinen kehitys muuttaa työnkuvia, ja osa töistä ja tehtävistä korvautuu kokonaan uusilla. Tekoälyn käyttö monipuolistuu ja sen käyttö yleistyy. Samalla työn tuottavuus nousee ja kysyntää muodostuu myös uudelleenlaiselle osaamiselle. Digitaalisten taitojen lisäksi vihreä, kestävää taloutta rakentava osaaminen on työelämätaitojen keskiössä.

Paikkariippumaton ja monipaikkainen työ lisääntyy luoden sekä kysyntää että palvelujen tarjontaa myös kasvukeskusten ulkopuolella. Samaan aikaan moni toimiala kärsii osaajapulasta, ja lisäksi työnantajat kilpailevat keskenään tarjoamansa työn merkityksellisyydellä ja vastuullisuudella pyrkiessään saamaan osaajia ja kyvykkyyksiä palvelukseensa.

### **Tieto muuttuu ja hajautuu**

Tieto ja tiedonvälitys hajautuvat. Vaikuttajien määrä kasvaa, ja niihin lukeutuu niin instituutioita, yrityksiä kuin yksilöitäkin. Disinformaation lisäksi vertaistieto ja -kokemukset haastavat tutkitun tiedon ohella tietoperusteisesti keskustelua käyvät asiantuntijat.

Avoimuus ja pääsy tietoon ovat keskeinen vaade suomalaisessa yhteiskunnassa. Tätä tukevat ja edistävät myös kansalliset ja kansainväliset linjaukset, lait ja asetukset.

Tiedon saavutettavuus ja avoimuus lisää läpinäkyvyyttä, luotettavuutta ja mahdollisuuksia vaikuttaa, minkä lisäksi jaettu tieto luo uusia yhteistyömahdollisuuksia ja edistää innovointia. Samaan aikaan tietoturva -ja tiedon suojaaminen sekä yksityisyys ovat entistä tärkeämpää ja vaatii huolellista riskien arviointia. Alueiden käyttöön ja hallinnointiin liittyy myös liiketaloudellisia ja sekä yleiseen turvallisuuteen että maanpuolustukseen liittyviä tekijöitä, joita koskevan tiedon avoimuudesta voidaan joutua tinkimään.

### **Arvopolarisaatio on entistä näkyvämpää**

Sosioekonominen eriytyminen, kaupungistuminen ja haja-asutusalueiden tyhjentyminen, turvallisuusympäristön epävakaus ja demokratian haurastuminen luovat ja kiihdyttävät arvopolarisaatiota. Sosiaalinen media ja digitalisaatio tekevät tästä polarisaatiosta entistä näkyvämpää.

Ihmisten luontoon ja luonnon hyödyntämiseen liittyvät arvot ja merkitykset monimuotoistuvat. Luonto merkitsee erilaisia asioita ja nämä merkitykset muotoutuvat mm. osana niitä yhteisöjä, joissa ihmiset elävät.

### **Vapaa-aika ja kulutus etsivät entistä kestävämpiä muotoja - kasvusta huolimatta**

Kestävän kulutuksen tavoittelu luo kysyntää lähiruualle ja luonnonvaraiselle riistalle ja kalalle. Kestävän matkailun periaatteet muokkaavat jo myös vapaa-ajan viettoa. Kiinnostus lähi- ja luontomatkailua kohtaan jatkaa kasvuaan ja myös luonnosta saatavaan hyvinvointiin panostetaan.

Vastuullisuus ohjaa yhä enemmän vapaa-ajan valintoja. Matkoilla halutaan myös toimia aktiivisesti kohdealueen hyvinvoinnin edistämiseksi ja ottaa huomioon paikallisyhteisöt tarpeineen. Myös

kiinnostus retkeily- ja eränkäyntitaitoihin kasvaa. Kävijäpaineen lisääntyessä korostuu tarve esimerkiksi luonnon monimuotoisuudelle ja ilmastonmuutokselle aiheutuvien haittavaikutusten ennaltaehkäisevälle torjumiselle.

## **KAINUUN, KESKI- JA POHJOIS-POHJANMAAN LUONNONVARASUUNNITELMAN TOIMINTAOHJELMA 2023- 2028**

*Tavoite: Valtion maiden ja vesien mahdollisimman hyvä ja kestävä kokonaisuhyöty*

Metsähallituksen toimintaan kohdistuu monenlaisia odotuksia valtio-omistajalta, asiakkailta, kumppaneilta ja sidosryhmiltä. Näiden odotusten yhteensovittaminen muodostaa Metsähallituksen toimintaympäristön perustan. Luonnonvarasuunnitelma on toimintaohjelma, joka ohjaa toimintaamme alueella koko suunnitelmakauden ajan. Luonnonvarasuunnittelussa paikallisten asukkaiden, asiakkaiden, kumppanien ja sidosryhmien toiveet sekä maiden ja vesien tarjoamat resurssit sovitetaan valtio-omistajan asettamiin raameihin. Valtio-omistajan odotukset on koottu Metsähallituksen omistajapoliittisiin linjauksiin vuosille 2020–2024. Tämän toimintaohjelman valmistelu on tehty edellä mainitun omistajapolitiikan linjausten mukaisesti.

Yhteiskunnan erilaisten tavoitteiden tasapainoinen toteutus on Metsähallituksen vastuullisuuden ydin. Omistajan määrittämällä yhteiskunnallisilla velvoitteilla ja niitä koskevilla tavoitteilla luodaan alueiden käytön puitteet siihen, miten Metsähallitus toimii vastuullisesti ympäristön, yhteiskunnan ja ihmisten suuntaan. Luonnonvarasuunnitelma pyrkii osaltaan edesauttamaan ratkaisujen löytämisessä aikamme suurimpiin haasteisiin, ilmastonmuutokseen ja luonnon monimuotoisuuden vähenemiseen. Näiden ilmiöiden kohdalla tärkeäksi nousee niiden rajat ylittävä luonne ja tästä seuraava kansainvälisen yhteistyön tarve. Näiden kysymysten käsittelyssä Metsähallitus nojautuu tutkittuun tietoon sekä arvostaa ja käyttää myös paikallisyhteisöjen perinteistä tietoa suunnittelualueen luonnosta ja luonnonvaroista. Suunnittelualueen maat ja vedet ovat tärkeä osa paikallisten ihmisten asuinympäristöä. Metsähallitus haluaa edistää asukkaiden mahdollisuuksia vaikuttaa heille tärkeiden asioiden käsittelyyn ja selvittää heidän tyytyväisyyttään Metsähallituksen toimintaan.

Maakuntakaava on maankäyttö- ja rakennuslain mukainen tapa viedä valtakunnalliset alueidenkäyttötavoitteet käytäntöön kunkin maakunnan erityistarpeiden mukaan. Kainuun, Keski- ja Pohjois-Pohjanmaan luonnonvarasuunnitelman linjaukset tukevat valtakunnallisten alueidenkäyttötavoitteiden kokonaisuus.

### **14.12.2017 päätettyjen valtakunnallisten alueidenkäyttötavoitteiden tehtävänä on**

- varmistaa valtakunnallisesti merkittävien seikkojen huomioon ottaminen maakuntien ja kuntien kaavoituksessa sekä valtion viranomaisten toiminnassa
- auttaa saavuttamaan maankäyttö- ja rakennuslain sekä alueidenkäytön suunnittelun tavoitteet, joista tärkeimmät ovat hyvä elinympäristö ja kestävä kehitys
- toimia kaavoituksen ennakoivan ja vuorovaikutteisen viranomaistyön välineenä valtakunnallisesti merkittävässä alueiden käytön kysymyksissä sekä
- edistää kansainvälisten sopimusten täytäntöönpanoa Suomessa.



Toimintaohjelman toimenpiteillä Metsähallitus edistää valtakunnallisia alueidenkäytöntavoitteita erityisesti seuraavien kokonaisuuksien osalta:

- Huolehditaan valtakunnallisesti arvokkaiden kulttuuriympäristöjen ja luonnonperinnön arvojen turvaamisesta.
- Edistetään luonnon monimuotoisuuden kannalta arvokkaiden alueiden ja ekologisten yhteyksien säilymistä.
- Huolehditaan virkistyskäyttöön soveltuvien alueiden riittävydestä sekä viheralueverkoston jatkuvuudesta.
- Luodaan edellytykset bio- ja kiertotaloudelle sekä edistetään luonnonvarojen kestävää hyödyntämistä.

### **Metsähallituksen strategia ohjaa luonnonvarasuunnittelua**

Kainuun, Keski- ja Pohjois-Pohjanmaan luonnonvarasuunnitelman toimintaohjelma pohjautuu Metsähallituksen strategiaan. Strategiasta johdetut toiminnan päälinjat ovat:

- Vastuullinen ja yhteistyöhön perustuva toiminta ja sen kehittäminen
- Ilmastonmuutoksen hillintä ja siihen sopeutuminen
- Luonnon monimuotoisuuden turvaaminen ja lisääminen sekä kulttuuriperinnön turvaaminen
- Alueellinen hyvinvointi
- Luontoon ja luonnonvaroihin perustuvien elinkeinojen edellytysten turvaaminen ja edistäminen (biotalous)

Luonnonvarasuunnitelman toimintaohjelma ei ole täydellinen kuvaus Metsähallituksen toiminnasta, vaan siinä on esitetty keskeisten, sidosryhmien kanssa tunnistettujen muutostekijöiden kautta keskeisimmät strategiset suunnittelualueeseen kohdentuvat toimenpiteet seuraavalle viisivuotiskaudelle.

### **Vastuullinen ja yhteistyöhön perustuva toiminta ja sen kehittäminen**

*Rakentavan ja kaikkia osapuolia kunnioittavan, kestäviin ratkaisuihin pyrkivän yhteistyön kehittäminen on suunnittelualan luonnonvarojen hoidon ja käytön kantava periaate seuraavalla viisivuotiskaudella. Olemme luotettava, vakaa ja ennustettava toimija. Kohtelemme kaikkia tasapuolisesti ja objektiivisesti, ja pidämme kiinni sopimuksista. Noudatamme kaikessa toiminnassamme kansainväliseen ISO 14001-standardiin perustuvaa sertifioitua ympäristöjärjestelmää. Toiminnan taso varmistetaan ulkoisin ja sisäisin auditoinnein.*

**Antaessamme lausuntoja Valtion maiden ja vesien hallinnoijana käytämme eri vastuualueidemme laaja-alaista osaamista koostamalla alueiden käyttöön liittyvät yhteiset lausunnot ja kannanotot.**

**Esimerkki:** Lausunnot. Lausuntoja annamme esimerkiksi malminetsintäasioissa, eri kaavaprosesseissa, ympäristövaikutusten arviointi-, ympäristönsuojelu- ja vesilain mukaisissa menettelyissä sekä näiden yhteydessä tehdyistä Natura 2000 -arvioinneista.

**Osallistumme erilaisiin tutkimus- tai kehittämishankkeisiin kumppanina tai koordinaattorina.**

Luonnon monimuotoisuuden turvaamistoimien tehostaminen ja suuntaamisen optimointi edellyttää jatkuvaa toimintojen tarkastelua ja kehittämistä yhteistyössä tutkimuslaitosten kanssa.

Tutkimusyhteistyötä jatketaan sekä aineistojen tarjoajan roolissa sekä aktiivisesti edistäen oman työmme kehittämisen ja tavoitteiden toteutumisen kannalta keskeisten aihealueiden tutkimusta.

**Esimerkki:** Metsähallitus tekee yhteistyötä PYRSTÖ-tutkimushankkeen kanssa, jossa Oulun yliopisto ja Luonnonvarakeskus tutkivat Metsähallituksen eri vastuualueiden toteuttamien uoma- ja valuma-aluekunnostusten vaikuttavuuden seuranta.

**Esimerkki:** Metsähallitus koordinoi Priodiversity LIFE -projektin valmistelua. Hankkeen tavoitteena on lisätä tutkimus- ja kehittämissyhteistyötä luonnon monimuotoisuuden turvaamiseksi. Suunnitellun projektin yksi kohdealueista on Pohjois-Pohjanmaa.

### **Sovitamme yhteen suunnittelualan valtion maiden päällekkäiset käyttömuodot.**

Suunnittelemme maan ja luonnonvarojen käyttöä yhteistyössä kansalaisten ja alueita käyttävien toimijoiden kanssa. Tavoitteena on paras mahdollinen kestävä kokonaisuus toteuttaen maakuntakaavojen linjauksia. Yhteistyötä toteutamme käytännössä laajasti sidosryhmäyhteistyön, hanketoiminnan ja esimerkiksi erävalvonnan viranomaisyhteistyön muodossa.

### **Toimimme tiiviissä yhteistyössä rajavartiolaitoksen ja puolustusvoimien kanssa maanpuolustukseen liittyvissä asioissa.**

### **Edistämme eri käyttäjäryhmien luontoon ja luonnonvarojen kestävään käyttöön liittyvää tietämystä, sekä luonto- ja metsäsuhteen kehittymistä.**

Luontokeskusten, luontopolkujen, lapsille ja nuorille suunnattujen teemapäivien ja muiden oppimisympäristöjen puitteissa toteutetun luonto-opetuksen ja ympäristökasvatustoiminnan lisäksi tämä näkyy konkreettisesti monipuolisessa vapaaehtoistoiminnan tarjonnassa: erilaiset talkoot, vieraspetopyynnin organisointi, paimenviikot ym.

### **Huomioimme arvopolarisaation ja ihmisten luontosuhteen muuttumisen toiminnassamme**

Arvopolarisaatio edellyttää tulevaisuudessa yhä enemmän erilaisten luontosuhteiden ja luontoon liitettyjen arvojen ja merkitysten tunnistamista ja ymmärtämistä kaikessa vuorovaikutuksessa sekä asiakas- ja sidosryhmätapaamisissa.

### **Asiakaslähtöisten ja digitaalisten yhteistyömuotojen kehittäminen**

#### **Kehitämme vuorovaikutusta ja viestintää nykyisiin ja uusiin sidos- ja käyttäjäryhmiin.**

Hyödynnämme uusia digitaalisia ratkaisuja kehittäessämme vuorovaikutusta ja viestintää sidosryhmiemme kanssa.

#### **Raportoimme luonnonvarasuunnittelun seurantamittareiden toteutumasta vuosittain Metsähallituksen Pohjois-Pohjanmaan ja Kainuun neuvottelukunnalle.**

#### **Kehitämme jatkuvasti luonnossa liikkujia ja luontomatkailutoimintaa palvelevia digitaalisia palvelukanavia.**

Erälupien verkkokauppa on uudistumassa ja uudet Luontoon-palvelut otetaan käyttöön vuoden 2024 aikana. Digitaaliset palvelut parantavat huomattavasti etenkin syrjäisempiin kohteisiin liittyvää opastusta.

**Esimerkki:** Erä- ja luontoyhteisö. Metsähallituksen Erä- ja Luontopalvelut kokosivat alkuvuodesta 2023 noin tuhannen henkilön digitaaliseen asiakasyhteisöön eri alueilla liikkuvista ja erilaisista asiakkaistaan vahvistamaan keskustelujamme palveluistamme retkeilijöiden, eränkävijöiden, vaeltajien ja muiden luontoharrastajien kanssa. Pää tavoitteenamme on kehittää palveluitamme asiakas- ja luontolähtöisesti. Digitaalisen asiakasyhteisön tavoitteena on myös luoda laaja yhteisö ja vakiintunut tapa tehdä asiakastutkimusta, jotta tiimeillämme eri puolilla maata olisi

mahdollisimman pieni kynnyksellä tehdä yhteissuunnittelua asiakkaidemme kanssa erilaisissa projekteissa. Asiakasyhteisö osallistui ensimmäisenä digitaalisten palveluidemme kehittämiseen.

### **Tiivistämme erävalvontayhteistyötä muiden valvontaviranomaisten kanssa erätarkastajien koordinoimana.**

Metsähallituksen erävalvonta tukee ja edistää kestävä, luovallista ja lain mukaista luonnon virkistyskäyttöä. Alueen erityispiirteinä ovat Metsähallituksen hallinnoimien maa- ja vesialueiden pirstaleisuus yksityisten ja metsäyhtiöiden maa- ja vesiomaisuuden kanssa. Tämän vuoksi erityisesti erävalvonnassa yhteistyö muiden toimijoiden kanssa on tärkeää. Erävalvonnan viranomaisyhteistyötä tehostetaan varmistamalla tiedonkulku viranomaisten tietojärjestelmien välillä. Näin parannetaan yhteistä tilannekuvaa ja suunnataan toimenpiteitä. Valvontayhteistyötä Riistanhoitoyhdistysten ja kalastusalueiden kanssa kehitetään käytössä olevien resurssien puitteissa. Valvonnan painopisteitä tulevalle suunnittelukaudella ovat maastoliikenne, virtavesien kalastus, hirvenmetsästäys sekä suurpetojen salametsästyksen ennaltaehkäisy.

### **Ilmastomuutoksen hillintä ja siihen sopeutuminen**

*Ilmastomuutos on aikamme suurin ympäristöuhka. Ennusteiden mukaan ilmasto tulee lämpenemään eniten juuri pohjoisella pallonpuoliskolla.*

*Ilmastomuutos ja siihen sopeutuminen ovat merkittävässä roolissa Metsähallituksen strategiassa. Edesautamme vuonna 2019 käynnistetyllä ilmasto-ohjelmallamme Suomen ilmastotavoitteiden ja hiilineutraaliuden saavuttamista vuoteen 2035 mennessä. Ilmastomuutoksen hillinnän ja siihen sopeutumisen rinnalla ylläpidämme ja lisäämme luonnon monimuotoisuutta sekä aktiivisesti torjumme vieraslajien leviämistä maa- ja vesialueilla.*

*Otamme huomioon ilmastomuutoksen hillinnän ja siihen sopeutumisen kaikessa toiminnassamme. Kasvatamme valtion metsien hiilivarastoa ja monikäyttömetsien hiilinielua. Nämä tavoitteet ovat hakkuulaskelmien rajoitteina. Luonnonsuojeluverkoston ja alue-ekologisen verkoston merkitys ilmastomuutoksen aiheuttaman luontokadon puskurina tulee korostumaan.*

*Ilmasto-ohjelma on osa vastuullisuusohjelmaamme. Seuraamme ja raportoimme ohjelman etenemisestä ja päämittareista vuosittain Metsähallituksen vuosi- ja vastuullisuusraportissa.*

### **Toimitamme puuta sahateollisuudelle rakennuspuuksi ja puutuotteiksi, mikä ylläpitää pitkäaikaisia hiilivarastoja.**

Merkittävä osa toimittamastamme puusta menee tuotteisiin, joilla korvataan fossiilisista raaka-aineista saatavia tuotteita esimerkiksi pakkausmateriaaleina. Toimitamme kuitupuuksi kelpaamatonta puuta paikalliseen lämmöntuotantoon.

### **Pienennämme puunkorjuun ja-kuljetuksen hiilijalanjälkeä ja edistämme energiatehokkuutta.**

Metsätalouden operaatioissa olemme kehittämässä biokaasun käyttöä puutavan kuljetuksessa yhteistyössä sidosryhmien kanssa ja lisäämässä - jos mahdollista – uittoa ja rautatiekuljetuksia. Biokaasu vähentää päästöjä 80-90 %. Seuraamme sähkönkäytön kehittämistä metsäkoneissa.

### **Aloitamme istutuskohteilla kuusen ja männyn sekaviljelykokeilun.**

Tavoitteena on parantaa taimikoiden sopeutumista ilmastomuutokseen.

### **Kehitämme ja edistämme tuulivoimaa keskeisenä osana ilmastomuutoksen torjuntaa.**

**Ennakoimme ja otamme huomioon retkeilyinfraan liittyvässä kehittämisessä ja huoltotehtävissä sekä asiakasturvallisuuden ylläpidossa ilmastomuutoksen aiheuttamat muutokset, epävarmuustekijät ja riskit.**

Näitä ovat mm. lumettoman ajan pidentyminen ja turvallisesti liikuttavien jääpeitteiden väheneminen sekä liikkumisajan lyheneminen. Tarpeen mukaan tulemme esimerkiksi siirtämään taukopaikkoja turvallisten huoltoyhteyksien varrelle.

**Esimerkki:** Yhtenä toimenpiteenä ilmastomuutokseen varautumisessa selvitämme mahdollisuutta käynnistää muutoksen aiheuttamien riskien tunnistamiseen liittyvä hanke yhdessä Lapin Luontopalvelujen sekä norjalaisten ja ruotsalaisten kumppaneiden kanssa.

**Minimoimme retkeilyinfran huolto- ja korjaustoimenpiteistä aiheutuvat päästöt. Tässä yhteydessä hyödynnämme valtakunnallisesti koottuja, parhaita ilmastovastuullisia käytäntöjä.**

**Suosimme voimakkaasti monipaikkatyötä matkustamisen vähentämiseksi.**

Kiinnitämme kaikissa työnteon tavoissa huomiota ilmastovaikutuksiin, käytämme etäneuvotteluyhteyksiä matkustamisen sijaan ja kannustamme vähäpäästöisten kulkuneuvojen käyttöön.

**Edistämme omissa kiinteistöissämme ja palveluinfrassamme siirtymistä fossiilisista polttoaineista vähäpäästöisiin vaihtoehtoihin.**

**Hoidamme rakennuskantaa parantamalla energiatehokkuutta ja siirtymällä uusiutuvaan energiaan.**

Tarpeettomat tai elinkaarensa lopussa olevat rakennukset päätyvät hyötykäyttöön joko myynnissä, jolloin ostaja siirtää ne uuteen paikkaan tai materiaalit kierrätetään. Vaaralliset jätteet toimitetaan asianmukaiseen keräykseen ja rakennuspaikat palautuvat metsätalousmaaksi.

**Huolehdimme käytöstä poistuvien turvetuotantoalueiden jatkokäytöstä.**

Useimmilla valtion mailla sijaitsevilla turvetuotantoalueilla turpeennosto tulee päättymään suunnittelukaudella. Energiaturvetta ei käytetä enää kuin pakosta, koska päästöoikeuksien hinta on korkealla ja saatavuus on heikkoa. Huoltovarmuussyistä energiaturpeen nosto voi jatkua vielä toistaiseksi joillakin tuotantoalueilla.

Turvetuotantoalueiden jatkokäyttö suunnitellaan huolellisesti, metsittämis- ja kosteikkopinta-alat tulevat lisääntymään huomattavasti nykyisestä. Lisäksi alueita tarkastellaan aina myös uusiutuvan energiantuotannon, tuuli- ja aurinkovoiman näkökulmasta.

**Toteutamme luonnonhoito- ja ennallistamistöitä ilmastomuutoksen hillitsemiseksi.**

Alueella suunniteltavat ja toteutettavat luonnonhoitotyöt, sekä niihin liittyvät tutkimus- ja seurantatoimenpiteet toimivat ilmastomuutokseen varautumisen sekä sen hillitsemisen keinona.

Alueen luonnonhoitokohteiden biologisen monimuotoisuuden ja hydrologisen luonnontilan edistäminen parantaa kohdealueiden resilienssiä ilmastomuutoksen aikaansaamiin muutoksiin sekä varautumista tulevaisuudessa voimistuviin sään ääri-ilmiöihin. Esimerkiksi monimuotoinen joki kestää ilmastomuutoksen aiheuttamia muutoksia paljon paremmin kuin perattu joki.

Kunnostamis- ja ennallistamistoimenpiteet lisäävät ja kehittävät yritysysteistyötä sekä niiden valmiuksia ilmastomuutoksen ehkäisemiseen ja luonnon monimuotoisuuden edistämiseen liittyvissä töissä.

**Esimerkki:** Ilmastonmuutokselle herkkiä luontotyyppisiä suunnitelma-alueella:

- Suomen eteläisimmät tunturialueet ja niihin sopeutunut lajisto
- Pohjoiset reliktikasvilajit Koillismaalla
- Maankohoamisesta riippuvaiset Perämeren rannikon luontotyypit ja linnusto sekä endeeminen lajisto
- Eteläiset aapasuot sekä Kainuun vaarajakson ja Kuusamon lettosuot

### **Seuraamme ilmastonmuutoksen vaikutuksia säännöllisin lajistoseurannoin.**

Ilmastonmuutoksen vaikutuksia voidaan lieventää luonnonhoito- ja ennallistamistoimenpiteillä, joilla parannetaan luontotyyppien luonnontilaa ja ilmastovaikutusten puskurointikykyä sekä ylläpidetään uhanalaisen lajiston muuttuvia elinympäristöjä.

**Esimerkki:** Lajistoseurantoja ovat mm. uhanalaisten kasvilajiesiintymien seurannat ja suojelualueiden linnuston linjalaskennat.

### **Jatkamme ja tehostamme Perämeren rannikkoluontotyyppien, lintujen pesimäalueiden sekä endeemisten lajien luonnonhoitotoimenpiteitä.**

Perämeren alueella ilmastonmuutoksen aiheuttamat suuret muutokset jääolosuhteissa, sadannassa, tuulisuudessa (mm. kesämyrskyjen ja tulvatuhojen lisääntymiset) johtavat monenlaisiin muutoksiin Perämeren rannikon ja saariston luontotyyppien ja mm. linnuston sekä endeemisten lajien elinolosuhteissa. Toimenpiteet haitallisten vaikutusten ehkäisyksi ja lieventämiseksi ovat esim. avoimien rannikkoluontotyyppien pinta-alan lisääminen säännöllisten raivauksien, kulotusten, niiton ja laidunnuksen avulla sekä lintujen pesimäluotojen avoimena pitäminen esim. raivaamalla tai soraistuksilla tulvarajan yläpuolelta.

### **Edistämme kotimaisen kalan käyttöä.**

Alueen järvien kalavaroista saadaan kotimaista, puhdasta ja terveellistä ruokaa ja raaka-ainetta, jonka hiilijalanjälki on pieni. Kalavarojen kestävä käyttö turvataan seurannalla ja tutkimusyhteistyöllä. Metsähallituksen luvituksen kautta mahdollistetaan kaupallisen kalastuksen toimintaedellytykset.

## **Uusiutuvan energiantuotannon lisääminen**

### **Kolminkertaistamme uusiutuvan energian tuotannon vuoteen 2030 mennessä vuoden 2020 tasoon verrattuna.**

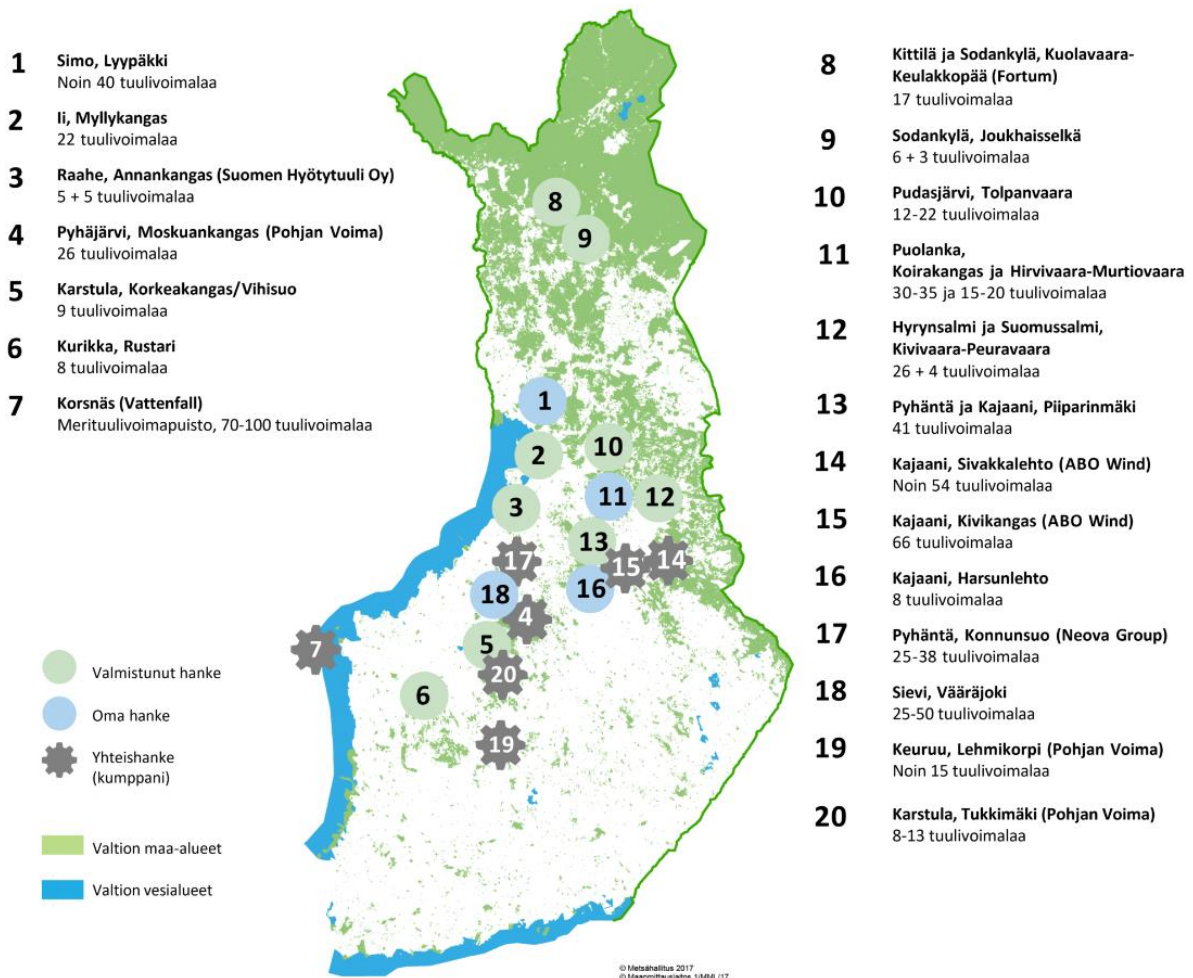
Suomi pyrkii maailman ensimmäiseksi fossiilivapaaksi hyvinvointiyhteiskunnaksi vuoteen 2035 mennessä. Metsähallituksessa edistämme hiilineutraaliuden saavuttamista muun muassa mahdollistamalla tuulivoimalla tuotetun uusiutuvan energian tuotannon lisäämistä valtion maa- ja vesialueilla. Kasvatamme uusiutuvan energian tuotantoa valtion alueilla ja siten edistämme ilmastotavoitteiden toteutumista hallituksen 24.11.2016 hyväksymän kansallisen energia- ja ilmastostrategian mukaisesti. Metsähallituksen ilmasto-ohjelmaan on asetettu tavoitteeksemme kolminkertaistaa uusiutuvan energian tuotantokapasiteetti valtion alueilla vuoteen 2030 mennessä.

Tuulivoiman hankekehityksessä edistämme hankkeita kolmella tavalla; 1) kehitämme omia hankkeita, 2) kehitämme hankkeita yhdessä toisen hanketoimijan kanssa sekä 3) vuokraamme alueita ulkopuolisen hankekehittäjän tuulivoimahankkeisiin.

Keski-Pohjanmaan, Pohjois-Pohjanmaan ja Kainuun alueilla Metsähallituksella on kehitteillä useita hankkeita: Moskuankankaan tuulivoimahanke Pyhäjärvellä, Konnunsuon tuulivoimahanke Pyhännällä, Vääräjoen tuulivoimahanke Sievissä, Hirvivaara-Murtiovaaran sekä Koirakankaan tuulivoimahankeet Puolangalla sekä Harsunlehdon, Kivikankaan ja Sivakkalehdon



tuulivoimahankkeet Kajaanissa. Edellä mainittujen ohella Metsähallituksella on useita jo toiminnassa olevia tuulivoimahankkeita.



**Etsimme ja yhteensovitamme tuulivoimatuotannolle soveltuvat kohteet. Valitsemme tuulivoiman hankealueemme parhaan käytettävissä olevan tiedon perusteella ja teemme alueilta mittavat luonto- ym. selvitykset ennen rakentamista osana lupaprosesseja.**

Metsähallituksen hankekehityksessä kehitämme hankkeet rakennusvalmiiksi. Etsimme aktiivisesti tuulivoimatuotantoon soveltuvia alueita ja teemme potentiaaliselle kohdealueelle sisäisen esiselvityksen, jonka avulla voimme yhteensovittaa eri palvelualueiden tarpeet ja varmistaa hankkeen toteutuskelpoisuuden. Viemme läpi YVA- ja kaavoitusprosessit, teemme voimaloiden sijoittelusuunnitelman, suunnittelemme tiestön ja sähköliittymät ja haemme tarvittavat luvat. Vastaamme myös näiden toimenpiteiden kustannuksista.

Aktiivinen sidosryhmäyhteistyö on olennainen osa koko hankekehitysprosessia. Näiden vaiheiden jälkeen kilpailutamme hankkeen ja myymme hankeoikeudet. Maa ei kuitenkaan vaihda omistajaa, vaan se säilyy valtiolla ja me perimme siitä vuokraa, joka muodostaa osan Metsähallituksen valtiolle tulouttamasta tuloksesta.

**Huomioimme uusien tuulivoimapuistojen suunnittelussa maakunnalliset tuulivoimaselvitykset sekä maakuntakaavat.**

Tuulivoimapuistojen sijoittelussa huomioimme maakunnalliset selvitykset sekä maakuntakaavaan merkityt tuulivoima-alueet. Annamme maakuntakaavan valmisteluvaiheessa lausunnon alueista, jotka soveltuvat tuulivoimarakentamiseen. Maakuntakaava on yleisluontoinen, eikä siihen yleensä merkitä alle kymmenen voimalan puistoja. Tuulivoimapuiston rakentamisselvityksen käynnistyessä kohteelle tehdään tarkempi yleiskaava, joka sisältää muun muassa ympäristövaikutusten arvioinnin. Sekä kaavoituksessa että mahdollisen tuulivoimapuiston suunnittelun käynnistyessä sijoittelua ohjaavat myös kohteen tuulisuus, alueen luontoarvot, etäisyys olemassa olevaan sähköverkkoon ja tiestöön sekä vaikutukset Puolustusvoimien toimintaan.

### **Selvitämme aktiivisesti erilaisia aurinkovoiman toteuttamisvaihtoehtoja sekä siihen soveltuvia kohteita hallinnassamme olevilta alueilta.**

Aurinkovoiman yhteiskäyttö maatuulivoiman kanssa tasaisi energiantuotannon vaihtelua ja tuottavuutta. Aurinkoenergian hankkeet voivat myös tuoda uusiutuvan energian investointeja alueille, joilla ei ole tuulivoiman hankekehitystä.

### **Vuokraamme valtion alueita tapauskohtaisesti myös muiden hankekehittäjien tuulivoimahankkeisiin.**

Arvioimme mahdollisten vuokrakohteiden soveltuvuutta varattavaksi tuulivoimakäyttöön sisäisellä esiselvityksellä, jossa huomioidaan muun muassa alueen ympäristöarvot ja alueen muu käyttö. Alueet vuokrataan varaus- ja käyttöoikeussopimuksin, mikä mahdollistaa myös alueen muun rinnakkaisen käytön. Alueen omistus säilyy valtiolla.

### **Kasvatamme valtion monikäyttömetsien hiilinielun ja -varastoja.**

Monikäyttömetsien hiilensidonta lisääntyy suunnitelmakaudella puuston kasvun lisääntyessä. Samoin hiilivarasto eli puuston kokonaistilavuuteen sitoutuneen hiilen määrä kasvaa, koska hakkuumäärä on vain 60 % vuotuisesta kasvusta.

Metsälannoitusten määriä on lisätty hallitusohjelman tavoitteiden mukaisesti tasolle 15 000 ha/v. Ojitettujen turvemaiden tuhkalannoituksiin kartoitetaan edelleen potentiaalisia lisäkohteita puuston kasvun lisäämiseksi. Myös turvemaiden metsien terveyslannoitusten toteutuksiin panostetaan aiempaa voimakkaammin uudistettujen metsänhoidon ohjeitten mukaisesti.

Oikea-aikaisilla metsänhoitotoimenpiteillä huolehdimme puuston hyvästä kasvusta. Jaksollisen metsänkasvatuksen päätehakkuuta seuraavassa uudistamisessa käytetään aina jalostettua taimi- ja siemenmateriaalia, mikä lisää kasvua 15–20 %. Puuston kiertoaika eli uudistusikä jatkuu sekä yläharvennusten että uudistuskypsän metsän väljennyshakkuuden seurauksena.

Turvemaiden käsittelyssä - hakkuutavoissa ja kunnostusojituksissa - seuraamme tiiviisti uusinta tutkimustietoa. Hakkuiden päämenetelmänä ovat jatkuvapeitteiset hakkuutavat ja kunnostusojitusten tarpeellisuutta arvioidaan uusimpien tutkimusten valossa tapauskohtaisesti.

Hakkuulaskelmat on tehty hallitusohjelman tavoitteen mukaisesti siten, että monikäyttömetsien hiilinielu on 10 % suurempi vuonna 2035 kuin vertailuvuonna 2018. Tämä hakkuumahdollisuuksia osaltaan vähentävä tavoite on otettu huomioon hakkuusuunnitteen mitoittamisessa.

Hakkuusuunnitelaskelmien mukaan hiilivarasto kasvaa n. 15 % vuoteen 2035 mennessä.

## Luonnon monimuotoisuuden turvaaminen ja lisääminen sekä kulttuuriperinnön turvaaminen

*Metsähallituksen monimuotoisuusohjelmatyö kokosi toimet luonnon monimuotoisuuden ylläpitämiseksi ja lisäämiseksi, työ jatkuu tavoitteita tukevien uusien keinojen kehittämisellä. Luonnon monimuotoisuuden vähenemisen pysäyttämiseksi tarvitaan paitsi ekologisesti edustava ja hyvin kytkeytynyt suojelualueverkosto, myös monimuotoisuutta tukevia toimia suojelualueverkoston ulkopuolella. Luonnon monimuotoisuus ja luontokadon torjuminen ovat merkittäviä myös talouden kannalta. Tässä työssä valtion maa- ja vesialueilla on erityisen tärkeä rooli. Tunnistamme ja säilytämme luonto- ja kulttuuriympäristön arvot kaikessa maankäytössä.*

Osana Metsähallituksen strategiatyötä vietiin vuonna 2022 läpi Euroopan unionin biodiversiteettistrategian kansalliseen toteutukseen liittynyt selvitys, jossa kartoitettiin tiukkaa suojelua maa- ja vesialueilla täydentävien “muiden aluelähtöisten tehokkaiden suojelutoimien” (engl. “*Other Effective area-based Conservation Measures*”, OECM) piiriin luettavissa olevien alueiden potentiaalia eli määrää ja sijaintia valtion maa-alueilla. OECM-streamiksi kutsutussa selvitystyössä voitiin osaltaan edistää Metsähallituksessa strategiseksi tavoitteeksi asetettua luonnon monimuotoisuuden säilymisen turvaamista.

**Esimerkki:** Biodiversiteettistrategia. EU:n biodiversiteettistrategia on kattava pitkän aikavälin suunnitelma luonnon suojelemiseksi ja ekosysteemien rappeutumisen estämiseksi. Strategian tavoitteena on, että Euroopan biologinen monimuotoisuus alkaa elpyä vuoteen 2030 mennessä. Metsähallituksen toiminnan kannalta keskeisimpiä ovat lajien ja luontotyyppien tilan parantamiseen tähtäävät toimet läpileikkaavasti koko Metsähallituksen toiminnassa.

Muiden aluelähtöisten tehokkaiden suojelutoimien kartoittaminen perustui kansainväliseen ohjeistukseen ja siinä hyödynnettiin ympäristöministeriön asettaman työryhmän jo aiemmin määrittelemiä kriteerejä: OECM-kohteiksi esitettävien alueiden pitää olla maantieteellisesti määritelty muu kuin suojelualue, minkä lisäksi niiden hallinnoinnissa tulee soveltuvin osin huomioida alueen kulttuuristen, henkisten ja sosioekonomisten ohella mahdollisten muiden paikallisesti merkittävien arvojen turvaaminen.

Metsähallituksen johtoryhmän alkukesästä 2022 hyväksymä esitys sisälsi yli 1,3 miljoonaa hehtaaria paikkatietoon rajattuja, kansainväliset ja kansalliset kriteerit täyttäviä potentiaalisia OECM-kohteita, jotka painottuvat maantieteelliseltä sijainniltaan pohjoiseen osaan maata ja rajautuvat pääasiassa Liiketoiminnan taseessa oleviin valtion monikäyttömetsien alueisiin. Edellä todettuun OECM-alueerajausesitykseen sisältyy liiketoiminnan taseessa olevia Pohjanmaa-Kainuun alueen valtion monikäyttömetsien kohteita noin 0,2 miljoonaa hehtaaria. OECM-kohteiksi jo esitetyt alueet ovat liiketoiminnan taseessa olevien valtion monikäyttömetsienkin osalta metsätalouskäytön ulkopuolella, joten niillä ei ole vaikutusta LVS-hakkuusuunnitteeseen.

### Lajien ja luontotyyppien uhanalaistumiskehityksen pysäyttäminen

#### **Täydennämme ja kehitämme alue-ekologista verkostoa.**

Alue-ekologisen verkoston kolmas laaja projektiluonteinen päivitystyö valmistuu syksyllä 2023. Päivityksessä tarkastellaan muun muassa metsien rakennepiirteitä, kuten lahopuun määrää ja laatua, puuston ikää ja käsittelyhistoriaa. Päivitystyössä löytyvät uudet luontokohteet siirretään metsätalouskäytön ulkopuolelle. Tätä suunnitelmaa tehtäessä päivitystyö on otettu huomioon hakkuulaskelmissa.

Alue-ekologista verkostoa täydennetään koko ajan myös metsäsuunnittelun yhteydessä.



### **Toteutamme loppuun suunnittelualueeseen sisältyvän luonnonsuojelualueverkoston luontotyyppi-inventoinnit.**

Lisäksi aiempien inventointien tiedonlaatua parannetaan kohdennetusti aluekohtaisten Natura-alueiden tilanarviointien (NATA) yhteydessä.

### **Ylläpidämme suojelualueverkoston lajiesiintymien ajantasaista tiedonlaatua vuosittain tehtävillä lajiesiintymätarkistuksilla, jotka kohdistuvat luonto- ja lintudirektiivin lajien, kiireellisesti suojeltavien lajien sekä muiden seurattaviksi määriteltyjen uhanalaisten lajien esiintymiin.**

Vuosittaisilla linjalaskennoilla ylläpidetään suojelualueiden maalinnustotietoja, ja tulevalla LVS-kaudella on tavoitteena myös parantaa lintudirektiivin mukaisien Natura-alueiden (SPA-alueet) suojeluperusteena olevan suolinnuston tiedonlaatua.

Rahoituksen salliessa kohdistetaan lajistokartoituksia lisäksi mm. ennallistamis- ja luonnonhoitokohteille sekä eri eliölajien kannalta arvokkaille elinympäristöihin, joista on puutteelliset lajitiedot.

### **Varmistamme, ettei erittäin uhanalaisen jokihelmisimpukan eli raakun esiintymisvirtojen elinympäristöjen tila enää heikkene.**

Suunnittelualueella on viidellä vesistöalueella yhteensä 51 tiedossa olevaa raakkupuroa ja -jokea; Oulujoen vesistö (12), Iijoen vesistö (29), Koutajoen latvavesistöalue (8), Vienan Kemian latvavesistöalue (1) ja Pyhäjoen vesistö (1). Puolet populaatioista on lähes hävinneitä, yhdeksän ehkä/osin tai elinvoimaisia ja muut siltä väliltä.

Koska suurin osa raakkuvirroista on suojelualueiden ulkopuolella, raakkuvirtojen varteen bufferoidut 50 metrin suojavyhykkeet otetaan huomioon kaikessa maankäytössä ja valuma-alueen toimissa. Raakkuvirtojen valuma-alueilla suositaan jatkuvaa kasvatusta, jolla varmistetaan, etteivät valumat nosta veden lämpötilaa puroissa liian korkealle. Kiintoaineen joutuminen raakkuvirtoihin estyy parhaiten maanmuokkausta välttämällä. Lannoitusta ei suositeta näillä valuma-alueilla ollenkaan. Raakkuesiintymistä suurin osa on pienillä latvapuroilla. Revives LIFE –hanke kunnostaa ja elvyttää vuosina 2022-2027 suunnittelualueella 18 raakkuvirtaa seurantoineen.

### **Tehostamme Metsähallituksen valtakunnallisten seurantavastuulajien (maakotka, muuttohaukka, merikotka) inventointia ja seurantaa.**

Seurannalla pyrimme paikkaamaan viime vuosikymmeninä kertynyttä lajien suojelun tietovajetta liittyen edunvalvonta- ja rahoitettujen eläinten aiheuttamien haittojen korvaamislain edellyttämien tehtävien toteuttamiseen.

### **Jatkamme äärimmäisen uhanalaisen kiljuhanhen kevät- ja syysmuutonaikaista levähtäjäseurantaa Perämeren rannikolla.**

### **Ylläpidämme ja parannamme Suomen ja samalla koko EU:n alueen metsäpeurakannan suojelun tasoa.**

Turvaamme Suomen metsäpeurakannan geneettisen perimän säilymistä estämällä metsäpeurojen ja porojen risteytymistä. Kainuussa metsäpeuroja ja poroja pidetään erillään 1990-luvulla poronhoitoalueen eteläräjälle rakennetun aidan avulla. Aidan väärällä puolelle kulkeutuneita peuroja tai poroja siirretään tarvittaessa oikealle puolelle ja tarvittaessa myös lopetetaan.

Suomenselän metsäpeurojen kesäaikaiset elinalueet ovat vuodesta 2016 laajentuneet kohti poronhoitoaluetta Oulujoen pohjoispuolelle. Tämän seurauksena Metsähallitus laati vuonna 2021

esiselvityksen mahdollisuuksista rakentaa metsäpeura-aita poronhoitoalueen etelärajan tuntumaan Pohjois-Pohjanmaalla. Esiselvityksen perusteella on käynnistetty varsinainen aitasuunnittelu, jonka rinnalla kehitetään myös muita toimia metsäpeuran perimän turvaamiseksi alueella.

Metsäpeuran perimän turvaamiseen tähtäviä työtä tehdään aktiivisessa yhteistyössä mm. paliskuntien, Paliskuntain yhdistyksen, Suomen riistakeskuksen ja Luonnonvarakeskuksen kanssa.

### **Lisäämme lahopuun määrää monikäyttömetsissä.**

Monikäyttömetsissä kuollut puu jätetään metsään, eikä sitä kerätä energiapuuksi. Lahopuuta lisätään hakkuun yhteydessä tekemällä tekopötkelöitä pääasiassa säästöpuuryhmiin keskimäärin 1–4 kpl hehtaarille. Monikäyttömetsien pitkän aikavälin lahopuutavoite on noin 10 m<sup>3</sup>/ha. Kesän 2021 myrskytuho lisäsi lahopuun määrää merkittävästi tuhoalueella.

Luonnonsuojelualueilla lahopuun määrä tulee lisääntymään tulevina vuosikymmeninä vielä merkittävästi luontaisen kehityksen myötä.

### **Edistämme kalavesien hoitotoimilla luontaisten kalakantojen säilyttämistä, vahvistumista ja lisääntymismahdollisuuksia.**

Kalakantojen luontaisen lisääntymisen edistämiseksi kehitämme kalastusjärjestelyitä, kunnostamme vaelluskalojen elinympäristöjä ja poistamme aktiivisesti vaelluskalojen nousuesteit.

Järvien tilaa parannamme mahdollistamalla ammattimaisilla pyydyksillä tehtävät hoitokalastukset, sekä osallistumalla järvien kunnostukseen ja kalakantojen hoitoon tähtävien hankkeiden toteutukseen.

Elinympäristökunnostuksiin ja kalavesien hoitoon käytettäviä resursseja lisätään yhteistyössä muiden vesienomistajien ja ELY-keskuksen kanssa. Kalojen elinympäristökunnostukset, sekä kalavesien hoitotoimet suunnitellaan ja toteutetaan valuma-aluekokonaisuuksina.

Elinympäristökunnostuksissa tehdään aktiivista yhteistyötä kalatalousalueiden, osakaskuntien, järjestöjen ja kuntien kanssa.

Kalojen istutuksia tehdään luontaisilla kalalajeilla ja kannoilla. Kirjolohta voidaan istuttaa kalastusmahdollisuuksien ylläpitämiseksi ainoastaan suljettuihin, pieniin vesistöihin, joissa istutukset eivät vaaranna muiden kalalajien olemassaoloa. Kirjolohten istutuskohteiden tulee tukea alueen matkailun toimintaedellytyksiä.

**Esimerkki:** Kalastuksen säätelytoimenpiteet.

Kalastuksen säätelytoimenpiteillä pyrimme kalakantojen kestäväan käyttöön, luontaisten kalakantojen säilyttämiseen, vahvistamiseen ja niiden lisääntymisen edistämiseen. Kalastuksen keskeisiä säätelytoimenpiteitä ovat mm:

- Ajalliset rauhoitukset
- Alueelliset rauhoitukset
- Pyyntitekniset rajoitukset, mm. verkon silmäkorajoitukset.
- Pyydysmäärien rajoitukset
- Kalastusasetusta suurempien pyyntimittojen asettaminen
- Saaliskiintiöt

### **Kartoitamme ja poistamme vieraskasvilajeja hiekkarannoilla, dyyneillä, perinnebiotoopeilla ja lehdoissa.**

Suunnittelualueella merkittävin tarve on kurturuusun poistoille Perämeren rannoilla ja saarilla.

### **Tehostamme pienpetopyyntiä lintuvesikohteilla ja lintudirektiivin mukaisilla erityisillä suojelualueilla (SPA-alueet).**

Vieraspetoihin luettavien minkin ja supikoiran pyyntiä tehdään valtakunnallisen Helmi elinympäristöohjelman tärkeillä lintuvesikohteilla Oulun seudulta Maalahteen asti ulottuvalla alueella. Kainuun alueella ei ole vastaavia vieraspetopyynnin tehohteita. Tärkeiden lintuvesikohteiden koordinoitun pyynnin jatkuminen riippuu rahoituksen tulevaisuudesta.

### **Selvitämme mahdollisuuksia tehokkaampaan kanadanmajavien kannanhoitoon.**

Kanadanmajava yleistyy ja runsastuu. Metsähallitus toteuttaa valmisteilla olevan Suomen majavakantojen hoito ja hallinto-ohjelman suosituksia. Majavanpoistoja joudutaan harkitsemaan mm. uhanalaisen suokasvilajien esiintymäpaikoilla, joita jää nykyään lisääntyvässä määrin majavan tulvittamiksi. Majavakannan hallintaan on tarkoituksenmukaista kiinnittää huomiota aina ja ryhtyä aktiivisiin yksilömäärän vähennyksiin kohteilla, joilla majavan tulvittamien alueiden alle on vaarassa jäädä kasvuisaa puuntuotannon metsämaata tai tiestölle aiheutuu vaurioita.

### **Ennaltaehkäisemme täplärapuvun laiton istuttamista alueen vesistöihin.**

Estämme tiedossa olevien täplärapupopulaatioiden kasvua ja leviämistä suunnitelmallisesti mm. viestinnän avulla ja osallistumme täplärapujen poistamiseen kansallisen rapustrategian linjausten mukaisesti.

**Esimerkki:** Kuhmon Lentuajärveltä löydettiin laittomasti istutettu täplärapupopulaatio vuonna 2010. Täplärapuesiintymän tilaa on seurattu vuosittaisilla koeravustuksilla ja vuonna 2021 aloitettiin kokeellisena hankkeena esiintymään kohdentuva poistopyynti yhdessä alueen osakaskuntien kanssa. Lentuan täplärapukannan hävittämisen mahdollisuutta lisää pienialaisen esiintymän lisäksi pohjoinen sijainti, jonka vuoksi rapukannan lisääntyminen on suhteellisen heikkoa. Tehokas pyynti voi harventaa kantaa niin paljon, ettei lisääntyminen enää onnistu, tai ainakin populaation leviämistä saadaan rajattua. Poistopyyntiä ja rapupopulaation tilan seuranta jatketaan.

### **Kehitämme puronieriän poistopyyntimenetelmiä.**

Poistopyynnin testaaminen ja kehittäminen on suunniteltu toteutettavaksi 2–3- virtavesikohteella valmistelussa olevassa Priodiversity LIFE -projektissa. Kyseessä on Suomen ensimmäinen pitkäjänteisesti toteutettava tehostettu puronieriän poistokalastusrupema. Pilottialueet kohdistuvat mitä todennäköisemmin Koillismaan alueelle.

### **Elinympäristöjen kunnostaminen ja ennallistaminen**

#### **Vastaamme tietopuutteisiin alueen vesiluonnon tilasta lisäämällä virtavesi-inventointeja sekä suojelu- että monikäyttömetsien alueella.**

Suunnittelualueella on pieniä jokia ja puroja n. 23 000 km. Borealisella alueella esiintyvät joki- ja puroympäristöt ovat punaisen listan (NT-CR) elinympäristötyyppejä tai ovat liian huonosti tunnettuja. Vesistöjen luontotyyppien- sekä niissä elävien ja niitä hyödyntävien lajien uhanalaistumisen sekä ymmärryksen lisääntymisen vuoksi vesiluonnon merkitys on kasvanut.

Virtavedet ovat rajapintaekosysteemejä ja niiden rantametsiköt ovat tärkeitä elinympäristöjä ja liikkumisväyliä vesieliöiden lisäksi maaeläimille, linnuille ja hyönteisille. Vesiluonnon sekä ympäröivän rantametsikön ja valuma-alueen tilaa parannetaan kustannustehokkaiden kunnostamis- ja ennallistamistoimenpiteiden sekä vesistöjen suojavyöhykkeitä kasvattamalla ja huolehtimalla niiden säilymisestä.

## **Toteutamme vesiensuojelun edistämiseksi valuma-alueitasoisia toimenpiteitä yhdessä muiden toimijoiden kanssa.**

Vaikuttava vesiensuojelu edellyttää valuma-alueitasoisia toimenpiteitä ja eri tahojen yhteistyötä. Vesistöjen valuma-alueiden kunnostamis- ja ennallistamistöillä pysäytetään vesistöjen tilan heikkeneminen ja turvataan vesiensuojelun tavoitteet. Valuma-alueitähtöistä tarkastelutapaa toteutetaan Metsähallituksen vastualueiden ja sidosryhmien välisen yhteistyön avulla.

Valuma-alueiden tilan parantamiseksi etsimme kohteita, joilla on mahdollista vähentää vesistöjen kuormitusta ohjaamalla vesiä ojituksista luontaiseen suuntaan ojittamattomille suoalueille. (esim. aapasoiden keskiosat sekä suojelualueilla että niiden ulkopuolella).

**Esimerkki:** Valve hanke. Utajärven Tilanjoen valuma-alueella on käynnissä John Nurmisen Säätiön, Metsähallituksen ja yksityisten metsänomistajien yhteinen VALVE-metsähanke, jonka tavoitteena on edistää vesistöystävällistä metsänhoitoa turvemailla. Hankkeessa etsitään kustannustehokkaita ratkaisuja turvemaiden vesiensuojeluun ja keskeistä on myös eri maanomistajien yhteistyö. Valuma-alueitasoisen toiminnan vesistövaikutukset näkyvät sisävesien lisäksi Itämeren tilassa.

Turvemaiden metsätalous on merkittävä vesistökuormituksen aiheuttaja erityisesti Pohjanmaalla ja Kainuussa, missä suometsiä on pinta-alallisesti paljon. Aiemmin erityisesti kunnostusojituksia on pidetty suurena kuormituslähteenä, mutta tuoreet tutkimukset osoittavat, että myös vanhoilta ojitusalueilta huuhtoutuu vesistöjä rehevöittäviä ravinne-, kiintoaines- ja humuspäästöjä jopa vuosikymmenten ajan. Valuma-alueitasosuunnittelun avulla tarkastellaan kokonaisuutta vesistö- ja ympäristöhaittojen vähentämiseksi.

Tilanjoen valuma-alueelle tunnistettiin soveltuviksi toimenpiteiksi puuntuotannollisesti heikkotuottoisten soiden ennallistaminen, putki- ja pohjapadot, pintavalutuskentät sekä vesien ohjaamisen valuma-alueella sijaitsevalle Iso Tilansuon-Housusuon soidensuojelualueelle. Uutena asiana hankkeessa kokeillaan puupuhdistamoja eli rankanippujen asentamista laskeutusaltaisiin puhdistamaan valumavesiä biologisesta.

Kolmivuotinen VALVE-hanke jatkuu vuoden 2023 loppuun ja hankkeen hyvät käytänteet sekä vesiensuojelurakenteiden yhdistelmät ovat sovellettavissa myös muille valuma-alueille.

## **Osallistumme alueellisten Helmi-yhteistyöryhmien toimintaan.**

Yhteistyöryhmät perustetaan kullekin ELY-keskusalueelle. Helmi-alueet ovat laaja-alaisia elinympäristöjen keskittymiä, joille hoito- ja kunnostustoimenpiteitä keskitetään.

## **Osallistumme Helmi-elinympäristöohjelma 2021-2030 toteutukseen ennallistamalla soita, kunnostamalla lintuvesiä ja kosteikoita, kunnostamalla ja hoitamalla perinnebiotooppeja, hoitamalla metsäisiä elinympäristöjä sekä kunnostamalla pienvesiä ja rantaluontoa resurssien sallimissa puitteissa.**

Laaja-alaisimmat toimenpiteet suunnittelualueella kohdistuvat soiden ennallistamiseen. Myös vedenpalautukset suojeluosille ovat käynnistyneet hyvin ja Helmi-ohjelmassa tulee olemaan mittavat tavoitteet vesienpalautuksen osalta tulevalle suunnitelmakaudella. Muita Helmi-ohjelman painopisteitä suunnittelualueella ennallistamis- ja luonnonhoitotöiden osalta ovat virtavesien ja perinnebiotooppien kunnostukset sekä metsien ennallistamispolto.

Lintujen pesimäalueita kunnostetaan tehostetusti Perämeren ja Oulujärven rannoilla, saarilla ja luodoilla sekä arvokkailla lintukosteikoilla. Lehtojen luonnonhoitotyöt painottuvat Kainuun vaarajakson lehto- ja lettokeskuksen alueelle.

## **Parannamme vesistöjen valuma-alueiden vedenpidätyskykyä, hiiltä sitovien suoelinympäristöjen tilaa ja vesistöjen vedenlaatua monitavoitteisella valuma-alueitähtöisellä vesienhallinnan yleissuunnittelulla.**

Suunnittelussa yhteensovitetään sekä vesiensuojelun että metsätalouden tarpeet. Kohteet sekä työmenetelmät valikoidaan alueellisten vesienhoidon suunnitelmien toteuttamista, virtavesien hyvän tilan saavuttamista ja ylläpitoa, uhanalaisten eliölajien tilan parantamista, ilmastonmuutokseen sopeutumista sekä luonnon monimuotoisuuden turvaamista ajatellen.

Virtavesikohteiden valuma-alueiden ennallistamistyöt kohdennetaan vähentämään aikaisemman maankäytön aiheuttamat kuormitusongelmakohdat. Valuma-alueilla tehtävät ennallistamiset sijoitetaan mahdollisuuksien mukaan kunnostettavien virtavesikohteiden valuma-alueille. Työt toteutetaan mahdollisimman kustannustehokkaasti esimerkiksi yhteisiä koneurakoitsijoita hyödyntäen. Virtavesieliöille sekä uomia ympäröivien metsäelinympäristöjen lajeille mahdollistetaan paremmat edellytykset ilmastonmuutokseen sopeutumiseen palauttamalla virtavesielinympäristöjä ja rantametsikköjä monimuotoisemmaksi ja luonnontilaisemmaksi virtavesikunnostusten avulla.

**Esimerkki.** Mätäsoja Stream And Watershed Pilot-projektissa (2022–2024) toteutetaan purokunnostusta, sekä puron valuma-alueen soiden ennallistamista yhdessä seurantatoimenpiteiden kanssa. Projektissa edistetään luontopohjaisten ratkaisujen avulla alueen biologista monimuotoisuutta, parannetaan vesiensuojelua ja tulvadynamiikkaa sekä vesieliöstön tilaa ja hillitään ilmastonmuutosta. Projektin toimenpiteiden vaikuttavuudesta kerätään tietoa PYRSTÖ-tutkimushankeysteistyön avulla

### **Jatkamme puuntuotannon kannalta vähämerkityksellisten karujen ojitettujen turvemaiden ennallistamisia sekä pienvesien kunnostamistoimia ja lehtojen hoitoa.**

Aktiivisten luonnonhoitotoimien avulla voimme tehdä valtion monikäyttömetsien hyödyt metsäluonnon monimuotoisuuden suotuisalle kehittämiselle aiempaa näkyvämmäksi ja todennettavammaksi.

### **Kehitämme luonnonhoitoryhmän toimintaa.**

Kasvatamme Metsähallituksen sisäisen, luonnonhoidon koordinointiin perustetun Luonnonhoitoryhmän roolia mm. vastuualueiden välisen yhteissuunnitteluun valikoitavien kohdealueiden valintaprosessissa.

### **Priodiversity LIFE projektissa (2024–2031) suunnittelemme priorisoituja toimia luonnon monimuotoisuuden edistämiseksi.**

Suunnitellun projektin yksi kohdealueista on Pohjois-Pohjanmaa, jonka monimuotoisuuskeskittymät tunnistetaan, päivitetään maakunnallinen biodiversiteettiohjelma, tuotetaan taustatietoa järjestelmien, työkalujen ja eri toimijoiden yhteissuunnittelun prosessien kehittämisen tueksi, toteutetaan kokonaisvaltaista kunnostamista biodiversiteetiltään arvokkailla kohteilla, kehitetään suojelualueverkostoja luonnon monimuotoisuuden suojelemiseksi, seurataan projektin ja sen toimenpiteiden vaikuttavuutta, koordinoidaan ja kehitetään biodiversiteetin ja ekosysteemien seuranta sekä yhteistyötä luonnonvarojen hallinnassa sekä perustetaan koulutusverkosto luonnon monimuotoisuuden ja asiantuntijoiden välisen tiedonvaihdon edistämiseksi

- 1) Vahvistamme ekologisia verkostoja
- 2) Vahvistamme yhteistyöverkostoja ja osaamista
- 3) Kehitämme tiedonhallintaa ja hankintaa
- 4) Kunnostamme heikentyneitä elinympäristöjä
- 5) Mobilisoimme biodiversiteettirahoitusta

**Esimerkki:** LIFE hankkeita, joilla parannetaan Natura-luontodirektiivin elinympäristöjen ja eliölajien tilaa:

- Revives LIFE (jokihelmisimpukka)
- Taiga LIFE (metsien palojatkumoalueet)
- Hydrologia LIFE (suot ja pienvedet)
- Beetles LIFE (kovakuoriaiset)
- Metsäpeura LIFE
- Liito-orava LIFE
- Rannikko LIFE (Itämeren rannikon luontotyypit)

**Luonnonsuojelualueiden perustaminen, hoidon ja käytön suunnittelu ja seuranta sekä ekologisen tilan parantaminen**

## Suojelualueiden hoidon ja käytön kokonaisuus



### Edistämme osaltamme luonnonsuojelualueverkoston perustamistoimia.

Valtion omistamat suojelutarkoituksiin varatut alueet perustetaan lakisääteisiksi luonnonsuojelualueiksi pääosin ympäristöministeriön vetämissä säädösvalmisteluhankkeissa. Hankkeissa perustetaan samanaikaisesti kaikki tarvittavat tietyn maantieteellisen alueen (usein maakunnan) uudet valtioneuvoston tai ympäristöministeriön asetuksilla perustettavat luonnonsuojelualueet.

Ympäristöministeriön ohjauksessa tapahtuvassa säädösvalmistelutyössä kokoamme kohteiden perustiedot, laatii kartat ja vastaa paikallistahojen osallistamisesta; ministeriö vastaa perustamissäädösten laadinnasta ja lausuntokierroksesta. Säädösvalmistelua tehdään yhteistyössä keskeisten maakunnallisten ja paikallisten sidosryhmien kanssa. Lähivuosina perustamissäädöksiä valmistellaan Oulun seudulla, Koillismaalla ja Kainuussa. Luonnonsuojelualueiden perustamisen jälkeen alueista muodostetaan suojelualuekiinteistöt resurssien sallimassa aikataulussa.

### Toimimme aktiivisena luonnonsuojelualueiden edunvalvojana ja olemme mukana kehittämässä luontovaikutusten arviointimenetelmiä.

Edunvalvonnalla pyritään vaikuttamaan suojelualueiden ja vastuulajien esiintymien ympäristössä tapahtuviin hankkeisiin siten, että niiden luontovaikutukset jäävät mahdollisimman vähäisiksi. Metsähallituksen vastuulla olevien Natura- ja luonnonsuojelualueiden sekä eliölajien (luonto- ja lintudirektiivin lajisto, erityisvastuulajit) edunvalvontatöiden määrä ja vaatimus tulee kasvamaan



lähivuosina etenkin tuulivoimahankkeiden runsastumisen vuoksi. Haasteena tulee olemaan erityisesti tuulivoimahankkeiden yhteisvaikutusten arviointi, johon liittyvien arviointimenetelmien kehitystyössä olemme aktiivisesti mukana. Metsähallituksella on merkittävä rooli tuulivoimahankkeiden luontovaikutusten arviointiin liittyen etenkin maakotkien seurantaan ja huomioimiseen soveltuvien mallinnusten ja menetelmien kehitystyössä.

### **Seuraamme ja arvioimme säännöllisesti Natura-alueiden suojeluarvojen tilaa ja toimenpidetarpeita Natura-alueiden tilan arvioinneilla (NATA).**

Natura-alueiden tilan arviointien yhteydessä tarkastellaan aluekohtaisesti Natura-alueiden inventointitarpeet, ennallistamisen ja luonnonhoidon toimenpidetarpeet sekä alueiden suojelu-, kulttuuri- ja käyttöarvoihin liittyvät muut suunnittelu- ja toimenpidetarpeet. Tilan arviointien perusteella tarvittavat inventointi- ja toimenpidesuunnittelutyöt aikataulutetaan tulevien vuosien työohjelmiin. Tilan arvioinnit tehdään kullakin Natura-alueella keskimäärin noin kymmenen vuoden välein.

### **Laadimme suojelu- ja Natura-alueiden hoito- ja käyttösuunnitelmia (HKS).**

Suojelu- ja Natura-alueiden hoito- ja käyttösuunnitelmissa asetetaan luonnon ja kulttuuriperinnön suojeluun ja hoitoon sekä mm. virkistyskäytön kehittämiseen liittyvät strategiset päämäärät noin 10–15 vuoden aikajänteellä ja sovitetaan yhteen alueiden eri käyttömuotoja. Hoito- ja käyttösuunnitelmat laaditaan tiiviissä yhteistyössä keskeisten sidosryhmien kanssa. Suunnitelmien toteutumista ja vaikuttavuutta arvioidaan keskimäärin 5-6 vuoden välein laadittavien välitarkastelujen avulla. Tarkasteluissa huomioidaan myös toimintaympäristössä tapahtuvat muutokset. Näiden kriteerien perusteella arvioidaan suunnitelmien päivitystarvetta. Hoito- ja käyttösuunnitelmia sekä välitarkasteluja tullaan laatimaan alueen kansallispuistoille ja tarpeen mukaan muille luonnonsuojelualueille. Suunnitelma valmistuu vuoden 2023 aikana Perämeren kansallispuistolle. Suunnittelu lähtee lähivuosina liikkeelle ainakin Sanginjoella ja Rokuan kansallispuistossa.

### **Kestävän virkistyskäytön edistäminen**

**Seuraamme virkistys- ja matkailukäytön kestävyttä LAC-seurantamenetelmän avulla Oulangan, Syötteen, Hossan ja Rokuan kansallispuistoissa sekä Ärjänsaaren suojelualueella.** Kävijämäärältään vilkkaimmilla taikka erityisen herkkiä luontoarvoja sisältävillä suojelualueilla kestävän virkistys- ja matkailukäytön toteutumista seurataan LAC eli Hyväksyttävän muutoksen rajat -menetelmän avulla. LAC-prosessissa yksittäisen suojelualueen ekologisen, taloudellisen ja sosiaaliskulttuurisen kestävyuden tilaan seurataan valikoitujen mittareiden avulla ja ryhdytään ennalta määriteltyihin toimiin, jos raja-arvot ylittyvät.

### **Luomme yhdessä matkailukumppaneiden kanssa mahdollisuuksia uudistavalle matkailulle tarjoten esimerkiksi luonnonhoidollisia vapaaehtoistyökohteita.**

Vastuullisuus ohjaa yhä vahvemmin myös ihmisten vapaa-ajan valintoja. Yhä useampi matkailija haluaa jättää positiivisen jäljen matkakohteensa luonnolle tai yhteisölle.

**Esimerkki:** Ärjänsaaren lammaspaimenet.

Metsähallituksen paimenviikot ovat elämyksellinen tapa yhdistää lomailua ja luonnonsuojelua luonnon monimuotoisuuden hyväksi. Viikkojen tärkein tarkoitus on arvokkaiden perinneympäristöjen hoito. Paimenkohteissa laiduntavat lampaat, lehmät tai hevoset pitävät perinnemaiset avoimina. Paimenten tehtävä on huolehtia siitä, että laiduntavat eläimet saavat vettä ja että niiden yleiskuntoa tarkkaillaan. Muuten viikko tarjoaa paimenille virkistäviä elämyksiä, lepoa ja hyviä retkeilymahdollisuuksia.

Vuosittain Metsähallituksen paimenkohteita on noin 15, yksi näistä Oulujärven Ärjänsaarella, jossa paimenviikkoja on järjestetty kesästä 2018 alkaen. Tammikuun hakuun ilmoittautuneiden joukosta Ärjän lampaiden paimenet valitaan arpomalla. Paimenviikot ovat maksullisia, ja niistä saadut tulot käytetään kohteen ja sitä ympäröivän luonnonsuojelun alueen hoitoon.

### **Laadimme kulttuuriperinnön arvokohteille korjausvelkalaskelman sekä uudet hoidon tavoitteet.**

Kulttuuriperinnön arvokohteet ovat suunnitelmallisen hoidon piirissä. Arvokohteet katselmoidaan säännöllisesti viiden vuoden välein ja niille laaditaan kuntoarvio. Metsähallituksen hoidossa olevat kulttuurihistorialliset arvokohteet on listattu liitteessä **xx**.

### **Panostamme rakennusperinnön hyvää hoitoon.**

Rakennusperinnön hoito on samalla siihen liittyvän tiedon ylläpitämistä ja tallentamista. Hyvään hoitoon liittyy huolellinen materiaalivalinta, käsityövaltaisuus ja kohteen historiallisia arvoja kunnioittava korjaustapa.

**Esimerkki:** Kevätkesällä 2023 järjestämme Puolangan Tiaisen torpalla säröslaudan valmistuksen työpajan. Tehdyllä laudalla korjaamme pihapiirin savusaunan katon.

### **Luonto- ja ympäristötietoisuuden kasvattaminen**

#### **Panostamme luonto- ja ympäristökasvatukseen ja sitä kautta ihmisten luontosuhteen syntymiseen ja ylläpitoon sekä luonto- ja ympäristötietoisuuden lisäämiseen.**

Ihmisten luontosuhteen syntyminen ja vahvistaminen on edellytys luontokadon torjumiselle. Tämän eteen teemme pitkäjänteistä ja aktiivista työtä. Koska lapsuusajan kokemukset vaikuttavat vahvasti koko eliniän kestävän luontosuhteen rakentumiseen, panostamme etenkin varhaiskasvatus- ja koululaisyhteistyöhön. Tämä on osaltaan luonnon monimuotoisuuden turvaamista.

Luontokeskuksillamme on luonto- ja ympäristökasvatustoiminnassa tärkeä rooli. Erityisen paljon panostamme luontokasvatustoimintaan Liminganlahden luontokeskuksessa, jossa toimintaa tehdään vahvasti yhteistyössä Limingan kunnan luontokoulun kanssa.

Luontokeskusten ja muiden oppimisympäristöjen lisäksi ympäristökasvatusteemat ovat vahvasti mukana kaikessa asiakasviestinnässämme ja mm. erävalvonnassa. Hyödynnämme pitkän ajan kuluessa kehitettyjä aineistoja ja metodeja, mutta samalla panostamme myös jatkuvaan kehitystyöhön. Vaikuttavuuden lisäämiseksi koulutamme mm. opettajia ja ohjaajia itsenäisesti hyödyntämään olemassa olevia aineistoja.

**Esimerkki:** Rakennamme Sanginjoen luonnonsuojelualueesta yhdessä kumppaneidemme kanssa ympäristökasvatuksen mallikohteen. Alueelle tulee mm. koululaisille suunnattu oppimisympäristö. Teemme ympäristö- ja luontokasvatusta kauttaaltaan vahvasti yhteistyössä kumppaneiden kanssa, mikä osaltaan lisää toiminnan vaikuttavuutta.

### **Alueellinen hyvinvointi**

*Olemme mukana mahdollistamassa alueen elinvoimaisuutta. Sovitamme kestävästi yhteen valtion maa- ja vesialueisiin kohdistuvia toiveita yhdessä alueen toimijoiden kanssa – alueen elinvoiman kasvattamiseksi, huoltovarmuuden turvaamiseksi, luonnon monimuotoisuuden parantamiseksi, kulttuuriperinnön vaalimiseksi sekä paikallisten ihmisten oikeuksien ja virkistysmahdollisuuksien turvaamiseksi.*

### **Työllistämme suoraan ja välillisesti.**



Tunnistamme, että valtion alueiden harjoitettavalla liiketoiminnalla on suuri merkitys aluetaloudelle. Liiketoiminnoista kunnat saavat kiinteistöverotuloja ja lisäksi toiminta luo kysyntää teollisille palveluille. Aktiviteetin lisääntymisellä on myös kerrannaisvaikutukset aluetalouteen.

Metsähallituksella on alueella kaikkiaan 10 toimistoa ja 4 palvelupistettä keskeisillä paikkakunnilla. Myös keskushallinnon henkilöstöstä työskentelee alueemme toimistoilla. Toimihenkilöitä asuu ja työskentelee kaikissa Kainuun ja Koillismaan kunnissa. Yrittäjäkunta on pääosin paikallista. Tarjoamme metsänhoitotöitä yrittäjille ja koululaisille sekä harjoittelupaikkoja metsäalan opiskelijoille.

**Hankimme maata puolustusvoimien, rajavartiolaitoksen, opetuksen ja tutkimuksen käyttöön.** Kehitämme myös kiinteistörakennetta ostamalla ja myymällä maa-alueita.

**Tuemme yritysten investointeja toimittamalla puuta suunnittelualueen monikäyttömetsien kasvavista puuvarannoista.**

Metsähallituksella on merkittävä rooli erityisesti paikallisten sahojen puuhuollossa. Suhteellisen vakaat ja pitkäaikaiset sopimukset luovan hyvän perustan yritysten toiminnalle. Pohjois-Suomen uudet kuitupuuta käyttävät investoinnit saavat merkittävän osan raaka-aineestaan valtion metsistä.

**Varaudumme työvoiman kasvavaan kohtaanto-ongelmaan.**

Kilpailu työntekijöistä lisääntyy ja se näkyy jo nyt rekrytoinneissa vähenevinä hakijamäärinä. Tarjotut kesätyö- ja harjoittelupaikat sekä yhteistyö paikallisten metsäoppilaitosten kanssa lisäävät kiinnostusta Metsähallitusta kohtaan. Iso osa palkatuista toimihenkilöistä on tullut töihin harjoittelupaikan kautta. Rekrytoinneissa panostamme tehokkaaseen verkkoviestintään ja viestimme työmahdollisuuksista oppilaitoksille.

Metsähallituksella on hyvä maine urakanantajana. Mainetta on ylläpidettävä aktiivisesti, jotta tarjoamamme urakointikohteet kiinnostavat yrittäjiä entistä enemmän.

**Terveyttä ja hyvinvointia edistävät luonto- ja eräelämykset sekä virkistysmahdollisuudet**

**Lanseeraamme kansallisen ulkoilutietopalvelun, joka kokoaa Pohjois-Pohjanmaan, Kainuun ja Keski-Pohjanmaan valtion maiden ja kuntien tarjoamat ulkoilun ja retkeilyn mahdollisuudet helposti lähestyttäväksi verkkopalveluksi.**

Osana kansallisen Luonnon virkistyskäyttöstrategian toimeenpanoa Metsähallitus selvittää kansallisen ulkoilutietopalvelun toteutettavuutta osana Luontoon-sovelluskehitystä. Mikäli kehitystyö toteutuu suunnitelmakaudella, kunnat voivat omien kohteidensa osalta liittyä verkkopalveluun. Näin helpotetaan kansalaisten tiedonsaantia ulkoilun ja luonnossa liikkumisen mahdollisuuksista kokonaisuutena.

## Esimerkki: Retkietiketti



### **Jatkamme ja kehitämme yhteistyötä alueen sote-toimijoiden sekä oppilaitosten kanssa luonnosta saatavan hyvinvoinnin ja terveyden edistämiseksi.**

Keskeistä on yhteistyössä lisätä viestinnällisin keinoin ihmisten tietoisuutta luonnon terveys- ja hyvinvointihyödyistä sekä tukea etenkin lapsiperheitä ja haavoittuvassa asemassa olevia luontoon pääsemiseksi.

**Esimerkki:** Oulun ja Kainuun neuvoloissa uusille lapsiperheille kerrotaan luonnon terveyshyödyistä ja lähiluontokohteista mm. sähköisten infonäyttöjen välityksellä.

**Esimerkki:** Osallistumme Oulun kaupungin nuorten työpajatoimintaan tarjoamalla luonnossa tapahtuvaan kuntoutukseen soveltuvia kohteita ja toimintamuotoja esimerkiksi Sanginjoen luonnonsuojelualueelta.

### **Saatomme ylläpidettävän ja kehitettävän retkeilypalvelukokonaisuuden sille tasolle, ettei korjausvelkaa tulevaisuudessa pääse syntymään. Tämän myötä sekä asiakastyytyväisyys että -turvallisuus paranee.**

Retkeilypalveluja kehitetään kokonaisuutena vastaamaan pitkällä aikavälillä paremmin Luontopalvelujen rahoitustasoa. Samalla parannetaan retkeilypalvelujen asiakaslähtöisyyttä eli uudistusten perustaksi kerätään ja hyödynnetään asiakasymmärrystä ja käyttäjäpalautetta. Tässä yhteydessä huomioidaan myös palveluiden metsästys- ja kalastuskäyttö. Asiakaslähtöisyyden rinnalla huomiota kiinnitetään retkeilypalvelujen huollon ja ylläpidon kustannustehokkuuteen.

### **Tasaamme retkikohteiden käyntimääriä tehokkaalla käytönohjauksella.**

Järjestelmäuudistusten myötä viestimme asiakkaille mahdollisimman ajantasaista tietoa eri kohteiden ruuhkahuipuista. Täten kävijät voivat valita kohteensa ja käyntinsä ajankohdan siten, ettei ruuhkaisuus vaikuta asiakaskokemukseen.

### **Uudistamme vapaa-ajan kalastuksen lupa-alueet.**

Muutamme pyydyslupa-alueet ja Pohjanmaa-Kainuu vapaluvan vuoden 2024 alusta alkaen kalatalousaluekohtaisiksi.

Uudet lupa-alueet noudattavat valuma-alueiden rajoja. Uudistus selkeyttää kalastuksen säätelytoimenpiteitä ja helpottaa kalakantojen seuranta ja hoitoa.

**Panostamme siihen, että mahdollisimman monella olisi mahdollisuus päästä luontoon ja saada sieltä elämyksiä ja oppimiskokemuksia.**

Ymmärrämme esteettömyyden laajasti kattaen erilaiset liikunta-, aisti- sekä mielenrajoitteet. Panostamme saavutettavuuteen kaikessa viestinnässämme. Henkilöstön esteettömyys- ja yhdenvertaisuusosaamista vahvistetaan, jotta pystymme tarjoamaan myös opastuksia erilaisille erityisryhmille sekä luontokeskuksissa että maastokohteissa.

**Esimerkki:** Luontoon.fi -verkkopalvelua ja sen mobiiliversiota uudistetaan parantamaan kohteiden digitaalista saavutettavuutta ja helpottamaan soveltuvien kohteiden löytämistä.

Pohjanmaan-Kainuun suosituimmille luontokohteille toteutetaan esteettömyyskartoituksia ja palveluiden esteettömyyttä parannetaan kartoitustulosten perusteella. Erityisesti esteettöminä kohteina kehitetään Liminganlahden kokonaisuutta, Sanginjoen luonnonsuojelualuetta ja Hossan kansallispuistoa.

**Esimerkki:** Esteettömien retkeilypalvelujen kehittämisestä hyvänä esimerkkinä tulee toimimaan Sanginjoen luonnonsuojelualueelle rakennettava esteetön, moniaistinen elämyspolku, joka tulee olemaan valtakunnallisestikin merkittävä mallikohde.

**Ylläpidämme monikäyttömetsien tiestöä.**

Monikäyttömetsien tiestö on vapaasti käytettävissä ja mahdollistaa laajan metsien virkistyskäytön valtion metsäalueilla. Metsätalouksettä varten rakennettua tiestöä alueella on n. 20000 km. Teiden käytöstä liiketoimintaan teemme sopimuksia ja perimme korvauksia.

**Aluetalouden vahvistaminen**

**Metsätaloudellinen toiminta kasvaa suunnitelmakaudella valtion monikäyttömetsien hakkuusuunnitteen noustessa, millä on suoria positiivisia vaikutuksia Metsähallitus Metsätalous Oy:lle palveluja tarjoavien yritysten ja puuta jalostavan teollisuuden toimintaedellytyksiin ja edelleen alueen työllisyyteen.**

Metsähallitus Metsätalous Oy:n tarve yrityksiltä hankittaville puunkorjuun ja -kuljetuksen sekä metsänhoitotöiden ostopalveluille kasvaa erityisesti Keski- ja Pohjois-Pohjanmaan alueella ja Kainuun alueen itäosissa. Myös kohoavat puunkorjuumärrät yhdistettynä tukkipuun osuuden kasvuun monikäyttömetsistä korjattavasta ainespuusta turvaa vaikuttavasti alueen sahojen raaka-aineen saantia, mikä osaltaan lisää rahavirtoja paikallistaloudessa.

**Lisäämme hallinnassamme olevien alueiden taloudellista arvoa jalostamalla alueita tuulivoimaliiketoimintaan.**

Yksittäinen tuulivoimapuisto on kokonaisinvestoinniltaan vähintään kymmeniä miljoonia euroja. Työllistämme suoraan ja välillisesti. Tuulivoiman suurin työllistävä vaikutus tulee käytöstä ja kunnossapidosta. Noin kymmenen tuulivoimalaa vaatii kaksi huoltajaa työssäkäyntialueelle. Rakentamisvaiheessa esimerkiksi maanrakennustöillä on työllistäviä vaikutuksia.

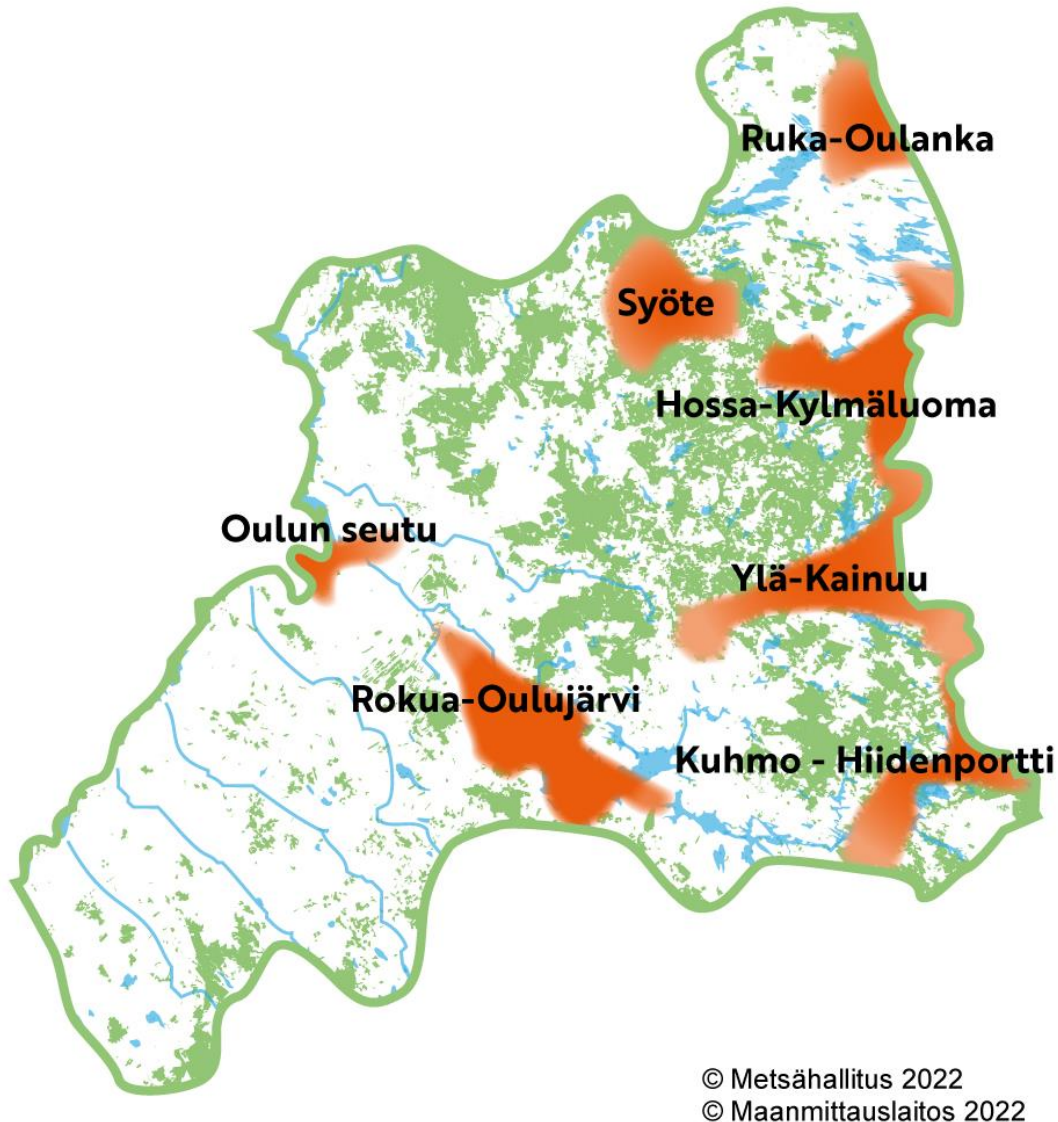
Luomastamme liiketoiminnasta kunnat saavat myös merkittäviä kiinteistöverotuloja. Yhdestä tuulivoimalasta kertyy elinkaarensa aikana kunnalle kiinteistöveroja useita satoja tuhansia euroja. Tuulivoimaliiketoiminta luo kysyntää teollisille palveluille ja kerrannaisvaikutuksia aluetalouteen.

## Luonto- ja erämatkailun edistäminen

### Määritämme matkailun painopistealueet.

Matkailualueilla matkailuteollisuus vaikuttaa Metsähallituksen maankäytön ratkaisuihin ja palvelujen tuottamiseen.

Kuva: Matkailun painopistealueet suunnittelualueella



**Matkailun ja retkeilyn painopistealueita määritellessään otamme huomioon maakunta- ja yleiskaavojen virkistys-, ulkoilu- ja matkailualueet, paikalliset matkailustrategiat sekä sidosryhmien näkemykset.**

Matkailualueilla Metsähallitus osallistuu yhteistyössä matkailuteollisuuden kanssa aktiivisesti maankäytön ratkaisuihin ja palvelujen tuottamiseen. Teemme yhteistyötä palvelujen ylläpidossa ja kehittämisessä kuntien, matkailuyritysten ja muiden matkailualan toimijoiden kanssa.

**Esimerkki:** Matkailun ja luonnossa virkistäytymisen keskeiset toimenpiteet Metsähallituksessa.

- Vastaamme hallinnassamme olevien valtion alueiden retkeilyinfrastruktuurissa käytössä olevien resurssien puitteissa.
- Mahdollistamme metsästyksen, kalastuksen ja maastoliikenteen valtion mailla ja vesillä



- Kehitämme yhdessä kuntien kanssa valtion alueita: Kaavoitamme, myymme ja vuokraamme tontteja matkailuyritysten ja yksityisten ihmisten käyttöön.
- Takaamme virkistys- ja matkailukäytön vastuullisuuden yhteistyössä kumppaneidemme kanssa

### **Yhteensovitamme virkistys- ja matkailukäyttöä muuhun maankäyttöön matkailualueilla ja niiden lähiympäristössä.**

Käyttöpaineen tasaamiseksi ja kestävyiden turvaamiseksi matkailua on tarpeen laajentaa yhä vahvemmin monikäyttömetsiin, joissa sopivia alueita voidaan joustavammin jalostaa matkailun toiminnoille. Metsätaloutta ja matkailua voidaan yhteensovittaa eri-ikäisrakenteistavin ja maisemaa avaavin hakkuin.

**Esimerkki:** Manamansalon retkeilyalueella ja Hossan opastuskeskuksen ympäristössä on tehty kiitettävä maisemanhoidollisia, maisemaa avaavia sekä eri-ikäisrakenteistavia hakkuita.

### **Kehitämme aktiivisesti liiketoimintamahdollisuuksia valtion maa- ja vesialueilla sekä luomme edellytyksiä yrittäjyydelle.**

Tuemme alueiden paikallistaloutta ja elinvoimaisuutta kaavoittamalla valtion maa-alueita lomakäyttöön, liiketonteiksi ja vakituiseen asuinkäyttöön sekä mahdollistamalla suojelualueille ja monikäyttömetsiin suuntautuvan luontomatkailun.

### **Lisäämme vuorovaikutusta matkailutoimijoiden kanssa.**

Kutsumme matkailutoimijoita mukaan alueellisten tiimimme kokouksiin 1-2 kertaa vuodessa.

### **Toteutamme kaavoitusta vastuullisesti ja osallistamme paikalliset ihmiset ja toimijat.**

Huomioimme kaavoituksessa luonto-, kulttuuri-, virkistysarvot ja jokamieskäytön mahdollisuudet sekä porotalous- ja muut yhteiskunnalliset velvoitteet.

Kaavoitetut tontit myydään tai vuokrataan. Teemme myös vuokra-, käyttöoikeus- ja reittisopimuksia eri tahoille tukemaan heidän toimintaansa.

Pohjanmaan-Kainuun alueella pääpaino kaavoituksessa on Rukan ja Syötteen alueilla, joissa luontomatkailuun liittyvä vapaa-ajan ja matkailun tonttien kysyntä on suurinta.

**Esimerkki:** Suomussalmella Hossan kansallispuiston luontokeskuksen läheisyyteen on valmistunut ranta-asemakaava, jossa rakennusoikeutta RM-kaavamerkinnällä 21 000 k-m<sup>2</sup>. Luovutettavana on tontteja, jotka mahdollistavat alueen matkailuliiketoiminnan ja -palveluiden kehittymisen.

### **Tarkastelemme mahdollisuutta panostaa matkailuyhteistyössä enemmän aidosti kestäväää toimintaa harjoittaviin matkailuyrityksiin ja muihin kumppaneihin luoden niille uusia, houkuttelevia yhteistyömahdollisuuksia.**

Esimerkkinä aidosta kestävästä toiminnasta vähähiilisyystavoitteet, lihasvoiman suosiminen aktiviteeteissa sekä uusiutuvan energian käyttö.

### **Kehitämme valtion retkeilyalueiden toimintaa.**

Osana Marinin hallituksen kevään 2023 lisätalousarvion valtion maiden 30 000 hehtaarin suojelupäätöstä, suuria osia Iso-Syötteen, Kylmäluoman ja Oulujärven retkeilyalueista siirtyy julkisten hallintotehtävien taseeseen suojelualueeksi. Alueiden kehittämistä jatketaan.

Kylmäluoman retkeilyalueen matkailun ja maankäytön mahdollisuuksia tarkastellaan uudelleen alueen myrskytuhojen jälkeen mm. matkailun ja maankäytön yleissuunnitelman päivityksen ja erikseen päätettävien tarpeellisten kaavoitusten avulla. Oulujärven retkeilyalueella on vireillä Manamansalon leirintäalueen ranta-asemakaavan päivitys. Sen tavoitteena on mahdollistaa alueen kehittyminen vetovoimaiseksi retkeily- ja luontomatkailukohteeksi.

## **Luomme ja kehitämme edellytyksiä metsästys- ja kalastusmatkailun sekä matkailuelinkeinon kestäväälle toiminnalle ja kasvulle yhteistyössä alueen yrittäjien ja muiden matkailutoimijoiden kanssa.**

Edistämme luontaisiin kalalajeihin perustuvaa, kestäväää kalastusmatkailua yhteistyössä kalatalousalueiden, osakaskuntien, kalatalousalan järjestöjen ja kuntien kanssa.

Parannamme kalastusmatkailun kehittämismahdollisuuksia vuokraamalla vesialueita matkailuyrittäjille.

**Esimerkki:** Hyrynsalmen Kynäkosket. Metsähallitus vuokrasi Hyrynsalmen Kynäkoskien alueen yritysveitoseksi erityiskalastuskohteeksi 1990-luvun lopulla. Koskialueesta on kalastoa suojelevien kalastussääntöjen ansiosta muodostunut kookkaista taimenista tunnettu, matkailua tukeva erikoiskohde.

**Esimerkki:** Kuhmon vesistöretkeilyn kehittämishankkeessa tunnistetaan alueen vesiretkeilyn kärkireitit ja käynnistetään niiden tuotteistaminen ja palveluvarustuksen uudistaminen.

## **Ohjaamme maastoliikenteen ensisijaisesti urille ja reiteille.**

Ylläpidämme yhdessä paikallisten yrittäjien ja harrastajakerhojen kanssa vapaan kelkkailun alueita. Selvitämme mahdollisuudet ohjata kalastajia merkittävimpiin talvikalastuskohteisiin kelkkauria pitkin.

Mahdollistamme taajamien läheisyydessä maastoliikenteen sujuvan pääsyn reiteille ja urille.

**Esimerkki:** Vapaan kelkkailun alueet. Kainuun maakunnan alueella on neljä ns. vapaan kelkkailun aluetta. Alueet on perustettu pääosin yhteistyössä matkailuyrittäjien ja kuntien kanssa. Alueilla on paikallisesti merkitystä matkailupalveluja tarjoaville yrityksille. Tarjotulla palvelulla ei ole havaittu merkittäviä haittavaikutuksia.

## **Toiminnan turvaamiseksi ja ristiriitojen välttämiseksi pyrimme vuorovaikutteiseen toimintaan eri tahojen kanssa.**

**Esimerkki:** Petokuvaus on Kainuussa merkittävä itärajan tuntumaan sijoittuva matkailutuote, jonka asiakkaita pääosa tulee ulkomailta. Metsähallituksella on sopimukset kolmen yrittäjän kanssa.

Uusia sopimuksia emme tee. Toiminta aiheuttaa jonkin verran ristiriitoja mm. metsästäjien kanssa. Toimintaa kritisoidaan myös petojen mahdollisen kesyyntymisen takia.

## **Alueen luontoon ja luonnonvaroihin perustuvien elinkeinojen edellytysten turvaaminen ja edistäminen**

*Kehitämme ja tuotamme kestäviä ratkaisuja tulevaisuuden uusille tuotteille ja palveluille, joilla siirrymme fossiilitaloudesta biokiertotalouteen ja olemme kestäväen metsätalouden edelläkävijä.*

## **Vastaamme kiviainestoiminnasta ja kaivannaisten edunvalvonnasta valtion mailla.**

Vuokraamme valtion mailta maa-ainespaiikkoja kiviainesten käyttäjille. Kohteet ovat joko valmiiksi luvitettuja tai uusia mahdollisia kiviainesten ottoaiikkoja, joissa vuokraaja vastaa lupaprosessista.

Uusien maa-ainespaiikkojen valinnassa huomioidaan kohteen kulttuuri-, luonnonsuojelu- ja virkistysarvot, sekä osallistetaan tarvittavat sidosryhmät, kuten paliskunnat poronhoitoalueella.

Valtion maiden ja vesien hallinnoijana annamme lausuntoja malminetsintä- ja kaivosasioissa muun muassa eri kaavaprosesseissa, kaivoslain, YVA-lain, ympäristönsuojelu- ja vesilain mukaisissa menettelyissä sekä näiden yhteydessä tehdyistä Natura-arvioinneista. Emme myönnä maanomistajan suostumuksia malminetsintään kuin erityisissä, pienimuotoisissa poikkeustapauksissa. Maanomistajasuostumuksia voimme antaa viranomaisille esim. pohjavesiputkien asentamiseen sekä GTK:n maa- ja kallioperän perustutkimuksiin.

### **Myymme monikäyttömetsistä puun lisäksi muitakin luonnontuotteita.**

Merkittäväntä on kuntan myynti, jonka kysyntä lisääntyy koko ajan erityisesti piharakentamisessa. Metsätaloudella on ollut merkittävä rooli kuntanostoyrittäjien liiketoiminnan kehittämisessä.

Monikäyttömetsistä myydään Luonnontuoteluvalla mm. kuusenkerkkää, havua, koivunoksia ja pakurikäppää. Menettelyllä tuemme luonnontuotealan kehittämistä.

### **Hoidamme poronhoitoalueella valtion maa- ja vesialueita yhteistyössä paliskuntien kanssa Metsähallituksen ja paliskuntain yhdistyksen välisen sopimuksen mukaisesti.**

Teemme tiivistä yhteistyötä paliskuntien kanssa porotalouden edellytysten turvaamiseksi muun muassa hyödyntämällä saatavilla olevaa porotalouden paikkatietoa. Määritämme poronhoidolle tärkeimmät alueet yhteistyössä kunkin paliskunnan kanssa TOKAT-aineistoja hyödyntäen. Vastuualueet yhdessä järjestävät paliskunnille vuosittain tapaamisia, jossa käydään läpi tulevat toimenpidesuunnitelmat. Kehitämme luonnonhoitoon ja ennallistamistoimiin liittyvää paliskuntien osallistamista.

**Esimerkki:** Paliskuntain yhdistyksen ja Metsähallituksen välinen sopimus.

Paliskuntain yhdistyksen ja Metsähallituksen välillä on toistaiseksi voimassa oleva, koko poronhoitoaluetta koskeva sopimus, jonka toimivuutta seurataan vuosittain Paliskuntain yhdistyksen ja Metsähallituksen välisessä neuvottelussa. Sopimuksessa on linjattu:

- Neuvottelumenettelyt
- Metsähallituksen toiminnan ja poronhoidon yhteensovittaminen
- Haaskojen käyttö poronhoitoalueella
- Maankäyttö
- Metsästys
- Porojen ruokinta
- Poroaitasopimukset

### **Parannamme metsästäjien ja porotalouden vuoropuhelua vähentääksemme metsästyskoirien käytöstä porotaloudelle aiheutuvia haittoja.**

Edistämme lupametsästäjien, paikallisten metsästäjien ja paliskuntien välistä keskusteluyhteyttä ja osallistamme osapuolia keskustelutilaisuuksiin yhteensovittamisen mahdollistamiseksi. Vuotuisissa paliskuntien ja Metsähallituksen tapaamisissa keskustellaan tarvittaessa aluekohtaisista metsästysjärjestelyiden muutostarpeista perustuen paliskuntien esityksiin.

### **Edistämme porotyot.fi -palvelun käyttöönottoa.**

Maksamme paliskunnille palveluun liittymisen ensimmäisen vuoden kustannukset. Ylläpidämme ja kehitämme tiedonjakelua porotaloudesta eräluvaf.fi -sivustolla ml. metsästysalueiden lupatiedot. Osoitamme metsästysalueiden kartoissa poronhoidon kannalta merkittävien alueiden sijainnin perustuen paliskunnilta saatuun ajantasaiseen tietoon (esim. erotuspaikat ja rajoitusalueet).

**Esimerkki:** Poropaikka sovellus. Netti-pohjaisen Poropaikka-sovelluksen avulla paliskunnat pääsevät hyvissä ajoin kommentoimaan metsien käsittelyyn liittyviä suunnitelmia.

### **Turvaamme kotimaisen kalan saatavuutta myöntämällä lupia kaupalliseen kalastukseen.**

Kalatalousalueiden hoidon- ja käytön suunnitteluun osallistumalla varmistamme, että kalavaroja käytetään kestävästi ja hyödynnetään monipuolisesti. Suunnitelmissa määritellään mm. kaupalliseen kalastukseen soveltuvat vesialueet. Kalatalousalueiden uudet hoito- ja käyttösuunnitelmat tulevat voimaan vuoden 2023 aikana ja Metsähallitus sitoutuu niiden linjausten mukaiseen toimintaan.

## **Otamme toiminnassamme huomioon tutkimuksen, opetuksen, puolustusvoimien ja rajavartiolaitoksen maankäytön tarpeet.**

Metsähallitus vuokraa alueita sekä Puolustusvoimille että Rajavartiolaitokselle molempien tahojen tarpeen mukaisesti. Vastaavasti metsäalan koulutuksen tarpeet turvataan sopimuksin koulujen opetusmetsissä.

## **Varaudumme hoitamaan tehtävämme myös poikkeusoloissa noudattaen maa- ja metsätalousministeriön, sekä puolustusministeriön määräyksiä.**

### **Kestävän metsätalouden harjoittaminen**

Puun kysyntä alueella säilyy vahvana ja jopa lisääntyy uusien metsäteollisuuden investointien seurauksena, kun sekä kuiduttava teollisuus että yksityiset sahat ovat lisäämässä kapasiteettiaan. Energiapuun kysyntä alueella on vahvaa.

## **Nostamme hakkuumäärän aiemman LVS-suunnitteen vuositasolta 2,3 miljoonaa m<sup>3</sup> tasolle 2,6 miljoonaa m<sup>3</sup>.**

Hakkuumäärän nostamisesta huolimatta uudistusluonteisten hakkuiden pinta-alaosuus (8 000 ha/v) kaikista hakkuusuunnitteen hakkuista säilyy aiemman LVS-suunnitteen tasolla. Uudistusluonteisten hakkuukäsittelyiden ja kasvatushakkuiden kokonaismäärä 30 000 ha/v vastaa käytännössä aiemman LVS-suunnitteen tasoa (29 100 ha/v). Omistajapoliittisen ohjauksen mukaisesti uudistusluonteisista hakkuista Pohjanmaa-Kainuun alueelle on määritetty jatkuvapeitteisen metsänkasvatuksen hakkuiden osuudeksi 17 % (vähintään luokkaa 1 500 ha/v). Siten jaksollisen kasvatuksen päätehakkuiden määrä jää tasolle 83 % kaikista alueella vuosittain toteutettavista uudistusluonteisista hakkuista (6 600 ha/v). Harvennushakkuiden LVS-tavoitemääräksi suunnitekaudella on asetettu 22 000 ha/v.

Alueen monikäyttömetsien yleisesti hyvän metsänhoidollisen tilan ansiosta taimikonhoitotöiden kokonaistoteutus säilyy tasolla 11 000 ha/v, mitä selittää taimikkovaiheen metsien hoitorästien vähyys alueella. Kivennäis- ja turvemaiden lannoitusten tavoitepinta-ala on 15 000 ha/v, mutta lannoitusten määrää on mahdollista lisätä erityisesti turvemaidella pitkävaikutteisina tuhkalannoituksina. Lisääntyvillä lannoitusmäärillä varmistetaan osaltaan hiilinielutavoitteen saavuttaminen vuoteen 2035 mennessä.

## **Lisäämme turvemaiden terveyslannoituksia.**

Alueen monikäyttömetsien puuntuotosta ja siten myös niiden hiilensidontaa parannetaan kohdistamalla pitkävaikutteisia tuhkalannoituksia karummille ojitetuille turvemaidelle, joita aikaisemmin ei ole lannoitettu.

## **Toteutamme turvemaiden hakkuut pääosin jatkuvapeitteisillä hakkuutavoilla.**

Turvemaidella painottuvat jatkuvapeitteisen metsänkasvatuksen hakkuutavat (ts. poimintahakkuu, pienalakasvatus, suojuspuuhakkuu ja uudistuskypsän metsän väljennyshakkuu).

Kiertoajat pidentyvät, koska yläharvennusten määrä toisessa harvennuksessa säilyy 50 %:n tasolla. Osaltaan kiertoaikoja pidentää 60-70-vuotiaiden metsien edelleen runsastumassa oleva osuus alueen monikäyttömetsistä sekä peitteisten hakkuutapojen 17 %:n tavoiteosuus niihin kohdistettavista uudistusluonteisista hakkuista.

Jatkuvapeitteisen metsänkasvatuksen yleistyminen turvemaiden metsien käsittelyssä vähentää kunnostusojitusten tarvetta tulevaisuudessa. Kunnostusojitusten määrät ovat laskeneet 2010-luvun alusta 2020-luvulle tultaessa jo alle viidennekseen ja ojien kunnostusmäärän oletetaan pysyvän



alhaisella tasolla myös jatkossa. Seuraamme aktiivisesti ja edistämme osaltamme alaan liittyvää tutkimusta ja tarkennamme tulosten myötä toimintatapoja, joiden avulla voimme edelleen voimistaa varsinkin alueelle merkittävien ojitettujen turvemaiden metsien hiilinielua.

**Esimerkki:** Pirttivaaran havaintometsä Suomussalmella on yksi kolmesta metsätalouden perustamasta havaintometsästä, jossa tehdään pitkäaikaista tutkimustyötä tutkimuslaitosten kanssa peitteisen metsätalouden kehittämiseksi.

### **Kehitämme ja laajennamme tekoölyn soveltamista hakkuutoimenpiteiden suunnitteluun.**

Jatkamme tekoölyllä tuotetun paikallisen puutavaralajiennusteen suunnittelukäytön vakiinnuttamista ja edistämme toimia sen tarkkuustason ja laadun parantamiseksi. Tekoölyratkaisuperusteisen toimintatavan kehittyessä ja puutavaralajiennusteen suunnittelukäytön laajentuessa puunkorjuun ja -toimitusten toiminnanohjaus tehostuu, mikä parantaa metsätalouden kannattavuutta ja vähentää osaltaan sen ympäristövaikutuksia hiilipäästöt mukaan lukien. Suunnittelutyön tuottavuuden ohella myös asiakastyytyväisyys lisääntyy puutavaraerien toimitusten nopeutuessa ja toimitusvarmuuden kasvaessa.

### **Pidämme metsätieverkoston metsätalouden harjoittamisen vaatimassa hyvässä kunnossa.**

Tienpidon ennakoivan toimintatavan omaksuminen vähentää esimerkiksi raskaista tiestön peruskorjaustoimista aiheutuvia ympäristö- ja päästöhaittoja.

### **Parannamme puunkuljetusten tehokkuutta.**

Puutavaran kaukokuljetusten lisääntyvä siirtyminen rautateille vähentää suoraan metsätalouden hiilijalanjälkeä.

**Esimerkki:** Kontiomäki-Pesiökylä- rataosuuden peruskorjauksen valmistuminen vuonna 2023 siirtää kuljetuksia aiempaa enemmän rautateille.

## **TOIMINTAOHJELMAN SEURANTA**

Kainuun, Keski- ja Pohjois-Pohjanmaan luonnonvarasuunnitelman toimenpiteitä ja niiden toteutumista seurataan osana toimintaa ja niistä raportoidaan vuosittain Metsähallituksen johtoryhmälle ja Metsähallituksen hallitukselle. Seurantatiedot esitellään vuosittain myös Metsähallituksen Pohjois-Pohjanmaan ja Kainuun neuvottelukunnalle.

Luonnonvarasuunnitelman toteutumista ja luonnonvarojen kestäväää käyttöä seurataan mittareilla.

Mittaritiedot kerätään pääosin vuosittain, mutta seuranta tapahtuu viiden vuoden jaksoissa.

Mittaritiedot lasketaan pääosin Metsähallituksen tietojärjestelmistä. Joissakin mittareissa laskenta perustuu Tilastokeskuksen ja Luonnonvarakeskuksen tilastopalvelun tietojen yhdistämiseen

Metsähallitus Metsätalous Oy:n toiminnan ja talouden seurannasta saataviin tietoihin. Suunnitelman seurantamittarit on esitelty liitteessä **xx**.

## **LIITTEET**

1. Yhteenveto yhteistyöryhmien kanssa tehdystä yhteissuunnittelusta
2. Suunnitteluun osallistuneet työryhmät
3. Digitaalinen kansalaisosallisuus
4. Yhteissuunnittelu muiden tahojen kanssa
5. Suunnittelualueen maankäyttökartta
6. Menneen kauden mittarit
7. Metsähallituksen hoidossa olevat kulttuurihistorialliset arvokohteet
8. Natura luontotyyppien edustavuus ja luonnontilaisuus
9. Hakkuulaskelman kuvaus

10. Lausunnot ja käsittely
11. Toimintaohjelman seurantamittarit
12. Tunnistetut riskitekijät