
MAISEMA- JA KAUPUNKIKUVASELVITYS

KUHMON KONTION KOULUN ALUE



SWECO INFRA & RAIL OY
OULU
LEENA PEHKONEN JA KAISA MÄKINIEMI

15.2.2022

Sisältö

1	JOHDANTO	2
1.1	Selvityksen tavoitteet ja sisältö	3
1.2	Analyysikartat	4
2	KONTION KOULUN ALUEEN JA LÄHIYMPÄRISTÖN HISTORIAA	6
2.1	Kuhmon kirkonkylä.....	6
2.2	Kuhmon kansakoulu ja Kontion koulu	11
2.3	Maakunnanranta	14
2.4	Kontion koulun alue ilmakuviissa	19
2.5	Kuhmon keskusta-alue kartoilla – 1955, 1974 ja 2020	23
3	KONTION KOULUN ALUE NYKYÄÄN.....	25
3.1	Alueen sijainti ja ympäristö, nykyinen käyttö	25
4	MAISEMARAKENNE	28
5	MAISEMAKUVA	29
5.1	Sisäiset näkymät.....	33
5.2	Kaukomaisema	36
5.3	Maiseman arvo- ja ongelmakohteet	37
6	KAUPUNKIKUVA	39
7	ARVOKKAAT ALUEET JA KOHTEET	42
7.1	Kontion koulu.....	42
7.2	Kontionkatu	45
7.3	Kuhmo-talo	48
8	JOHTOPÄÄTÖKSET	50
8.1	Asemakaavan laadintaa koskevat suositukset	50
9	LÄHTEET	51

LIITTEET

1 JOHDANTO

Kontion koulun alue sijaitsee keskeisellä ja kaupunkikuvallisesti tärkeällä paikalla Kuhmon kaupungin keskustan tuntumassa, Lammasjärven rannalla. Alueella sijaitsevat vuonna 1950 valmistunut Kontion koulu ja vuonna 1993 valmistunut Kuhmo-talo. Kontion koulun luoteispuolelta on vastikään purettu vuonna 1973 valmistunut koulurakennus. Julkisia rakennuksia ympäröivät Lammasjärven rantojen viheralueet.

Kontion koulun alueen maisema- ja kaupunkikuvaselvitys liittyy alueen asemakaavoitukseen. Alueella on vireillä asemakaavan muutos, jossa tavoitteena on ratkaista Kontion koulun alueen tuleva maankäyttö. Opetustoiminnot ovat siirtyneet Kontion koulusta Tuupalan alueelle. Koulun alueelle on alustavasti suunniteltu matkailuun liittyvää liiketoimintaa sekä matkailijoita ja kaupunkilaisia palvelevia palveluita. Rantaan on alustavasti ideoitu majoitustoimintaa palvelevaa rakentamista.

Maisema- ja kaupunkikuvaselvitys kohdistuu asemakaavamuutoksen kohteena olevalle Kontion koulun alueelle. Selvityksessä huomioidaan Lammasjärven ja Kuhmon kaupungin keskustakortteleiden väliin rajautuvat ranta-alueet myös asemakaavoitettavaa aluetta laajempina kokonaisuutena.

Selvityksen ovat laatineet luonnonvara-alan YAMK Leena Pehkonen sekä arkkitehti, TkT Kaisa Mäkinie Sweco Infra & Rail Oy:stä. Selvitys on tehty Kuhmon kaupungin toimeksiannosta.



Selvitysalue sijoittuu Lammasjärven rannan tuntumaan Ruukinrannan puistoalueelle.

1.1 Selvityksen tavoitteet ja sisältö

Maisema- ja kaupunkikuvaselvityksen tavoitteena on tuoda esiin ne maisemalliset ja kaupunkikuvalliset erityispiirteet ja arvot, jotka ovat tärkeää ottaa huomioon alueen suunnittelussa. Selvityksessä kuvataan alueen maiseman ja kaupunkikuvan nykytilanne pohjautuen alueen kulttuurihistoriaan.

Selvityksessä huomioidaan alueen maisemarakenne ja maisemakuva, kaupunkikuva kokonaisuutena sekä kaupunkikuvalliset osatekijät, kuten kaupunkirakennetta jäsentävät solmukohdat, tihentymät ja porttikohdat, mahdolliset aukkoapaikat, maamerkit ja tärkeät näkymät. Analyysissä kiinnitetään huomiota paitsi paikallisiin erityispiirteisiin, vahvuuksiin ja vetovoimatekijöihin, myös kehittämistä kaipaaviin ongelmakohtiin. Analyysin tuloksia havainnollistetaan raportissa mm. analyysikarttojen sekä eri-ikäisten ilmakuvien ja valokuvien ja niiden pohjalta laadittavien havainnekuvien avulla.

Selvitys pohjautuu olemassa oleviin kartta-, ilmakeu- ja valokuva-aineistoihin ja historia-tietoihin, aikaisempiin selvityksiin sekä paikan päällä tehtävään inventointiin. Tärkeitä lähteitä selvityksessä ovat:

- Katajainen kansa – Kainuun kulttuuriympäristöohjelma (2018)
- Kuhmo – rajalla. Kuhmon kulttuuriympäristöohjelma (2006)
- Kontion koulun rakennushistoriaselvitys (2021)
- Kainuun maakunnallisesti arvokkaat rakennushistorialliset kohteet (2018)
- Kainuun kulttuurimaisemat ja maisemanähtävyydet. Valtakunnallisesti ja maakunnallisesti arvokkaiden maisema-alueiden päivitys- ja täydennysinventointi 2011–2013 (2013)
- Kuhmon Lammasjärven rantayleiskaava. Maisema- ja kulttuuriympäristöselvitys (2018)
- Kuhmon historia (2003)

Rakennusten osalta tässä selvityksessä tukeudutaan olemassa oleviin selvityksiin ja inventointitietoihin.

Aluekokonaisuuteen on tutustuttu maastokäynnillä 24.9.2021.



Selvityksessä tarkasteltavan alueen raja. Kartta: Maanmittauslaitos, viitattu 30.9.2021

1.2 Analyysikartat

Maisemarakennetta, maisemakuvaa ja kaupunkikuvaa havainnollistavat analyysikartat on laadittu olemassa oleviin kartta-, ilmake- ja valokuva-aineistoihin, historiatietoihin, aiempiin selvityksiin sekä maastokäyntiin perustuen.

Maiseman ja kaupunkikuvan analyysissä on huomioitu alueen maisemarakenne ja maisemakuva, kaupunkikuva kokonaisuutena sekä kaupunkikuvalliset osatekijät. Analyysissä on kiinnitetty huomiota paikallisiin erityispiirteisiin, vahvuuksiin ja alueen vetovoimatekijöihin sekä kehittämistä kaipaaviin ongelma-kohtiin.

Analyysissä on kiinnitetty huomiota seuraaviin maisema- ja taajamakuvaallisiin teemoihin:

- taajaman visuaalinen ja toiminnallinen rakenne
- maisemarakenne ja maisemakuva
- aluekokonaisuuksien muodostuminen
- solmukohtat ja porttikohdat – visuaaliset ja toiminnalliset
- maamerkit – taajamakuva hallitsevat maamerkit sekä alueiden sisäiset tunnuskuvaomaiset maamerkit
- tärkeät näkymät
- liikkumisympäristö ja sen luonne – tiet ja reitit

Analyysissä on huomioitu arvokkaat ja tärkeät, vaalimista vaativat ja paikallisen identiteetin kannalta merkittävät kohteet ja aluekokonaisuudet. Toisaalta analyysissä on huomioitu myös ympäristövauriot sekä taajamakuivallisia toimenpiteitä ja kehittämistä vaativat alueet ja kohteet.

2 KONTION KOULUN ALUEEN JA LÄHIYMPÄRISTÖN HISTORIAA

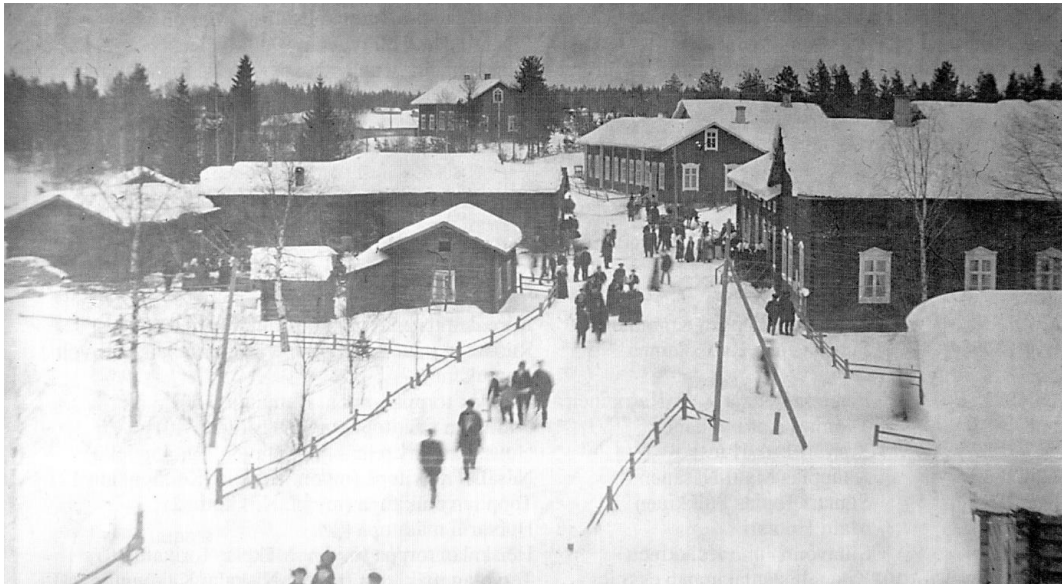
2.1 Kuhmon kirkonkylä

Kuhmoniemen (myöhemmin Kuhmon) kirkonkylä alkoi muodostua 1870-luvulta alkaen kirkon ja Hankarannan väliseltä alueelta erotetulle pitäjänmaalle. Maakaupan vapautuminen mahdollisti kauppaliikkeiden perustamisen. Kuntakokous teki vuokrasopimuksia muun muassa karvarille, suutarille, postinkuljettajalle, räätärillem, kellosepälle ja muutamalle kauppiaalle. Vuonna 1884 valmistui "laiskainlinna louhikkoon" eli Kiviniemen kansakoulu ja 10 vuotta myöhemmin käräjätalo. Kuhmon kirkonkylä kehittyi 1800-luvun ja 1900-luvun alkukymmenien kuluessa vireäksi ja vakiintuneeksi pitäjän keskuksiksi.¹



Karttaote, Kartta Kuhmoniemen kunnan yhteismaasta Korpisalmen kylässä Kajaanin kihlakuntaa ja Oulun lääniä, 1903. (Karttaote Wilmi 2003). Rakennukset keskittyvät Lammasjärven rannan tuntumassa kulkevan maantien varrelle. Kiviniemellä sijaitsee Kuhmon Kirkonkylän kansakoulu (kartalla nro 7). Nykyisen Maakunnanrannan tuntumassa tien varressa sijaitsevat tihentymänä Topin-Reetan pieni kahvilarakennus, kookas L-kirjaimen muotoinen Lahtela ja Ipatin liiketalo varasto- ja talousrakennuksineen. Keskellä koulun kohdalla kartalla näkyy kookas käräjätalo. Maakunnanrannan tuntumassa on isoja ja pieniä varstorakennuksia.

¹ Tervo 2006, 40, 119; Kuhmon kaupungin internet-sivut, <https://www.kuhmo.fi/kulttuuri-ja-vapaa-aika/museot/talvisotamuseo/kirkonkyla/> (luettu 30.7.2020).



Kuhmon kirkonseutu 1910-luvulla. Kirkonkylän pääraitti kulkee nykyisten Kirkkotien ja Kontionkadun paikalla. Kuvassa taustalla keskellä näkyy Käräjätalo. Raitin varressa vasemmalla etualalla on Topin-Reetan kahvila. Sen takana on pitkänomainen varistorakennus. Raitin oikealla puolella etualalla on Lahtela, sen takana Ipatin (Ipatoffin) liiketalo. (Kuva Wilmi 2003 / Leo Pulkkisen kokoelma).



Kuhmon keskusta ennen sotia 1920-luvun lopulla. (Kuva Tervo 2006. Alkuperäisen kuvan omistaja Antti Kuvaja, kuvaaja K. Hollo).



Kuhmon kirkonkylä vuonna 1959. (Kuvakaappaus kunnan esittelyelokuvasta Kuhmo – kappale Korpikainuuta (www.elavamuisti.fi)). Vuonna 1950 valmistunut Kuhmon kirkonkylän kansakoulu (nykyinen Kontion koulu) erottuu muuta rakennuskantaa korkeampana merkkirakennuksena. Rakennuksen merkitystä korostaa sen sijainti taajamakuullisesti keskeisellä paikalla järven rannassa Koulukadun päätteellä. Koulurakennuksen lähistöllä kuvassa näkyvä tornillinen rakennus on toinen Kuhmon keskusta-alueen tärkeistä merkkirakennuksista, Korpilinna. Korpilinna purettiin 1970-luvun vaihteessa.



Kuhmon keskusta-alueen jälkeen. Kuvassa etualalla näkyy Säästöpankin liikerakennus. (Kuva Muuseovirasto / Matti Poutvaara 1961).



Kuhmon keskustaa vuonna 1980. (Kuva Kainuun Museon kuva-arkisto / Jussi Mielikäinen).

Sota muutti merkittävästi Kuhmon taajamakuva. Kuhmon kirkonkylää pommitettiin talvisodan aikana 48 kertaa. Kuhmo oli viidenneksi eniten pommitettu paikkakunta Suomessa. Kirkonkylästä tuhoutui pommitusten seurauksena parikymmentä rakennusta. Tuhoutuneiden tilalle rakennettiin sodan jälkeen uusia asuinrakennuksia ja liikerakennuksia.²

Sotien jälkeen rakentaminen pohjautui jo vuonna 1938 valmistuneeseen mutta vasta talvisodan jälkeen vuonna 1940 vahvistettuun rakennuskaavaan. Kaavan laatija oli arkkitehti, professori Otto I. Meurman. Rakennuskaava oli ruutukaava, joka pohjautui 1900-luvun alussa laaditussa rakennusjärjestyksessä määriteltyyn katuverkkoon. Rakennuskaavassa kirkonkylän toimintojen painopisteeksi määriteltiin Lammasjärven rantaa seuraava rantakatu, joka sijaitsi nykyisten Kirkkotien ja Kontionkadun paikalla.³

1950-luvulla Kuhmon taajamakuva hallitsivat pääkatujen varsilla jälleenrakennuskaudelle tyypilliset satulakattoiset kaksikerroksiset asuin/liikerakennukset, joissa ensimmäisessä kerroksessa oli liiketiloja, toisessa kerroksessa asuntoja. Näille rakennuksille yhtei-

² Tervo 2006, 40, 119.

³ Wilmi 2003, 301.

sinä piirteinä erottuivat satulakatto, selkeäpiirteinen suorakaiteen muotoinen kokonaisuus sekä pelkistetyt lautaverhoillut tai rapatut ja vaaleiksi maalatut julkisivut. Liiketilöjen sisäänkäynnit avautuivat kadulle. Liiketilöissa on usein suuret näyteikkunat mutta ei koko julkisivun levyistä ikkunanauhaa.

Osa Kuhmon keskustan rakennuskannasta on uusiutunut 1900-luvun jälkipuoliskon kuluessa. Kuhmon keskustassa pääkatujen varsilla on kuitenkin edelleen jäljellä muutamia jälleenrakennuskauden asuin/liikerakennuksia. Ne hahmottuvat kaupunkikuvassa kuhmolaisena erityispiirteinä.



Kainuuntien jälleenrakennuskauden rakennuskantaa.

2.2 Kuhmon kansakoulu ja Kontion koulu

Kontion koulun luoteispuolella sijaitseva Kiviniemi on tunnettu Kuhmon kirkonkylän kansakoulun sijaintipaikkana jo 1880-luvulla.

Kuhmoniemen (nykyisen Kuhmon) kirkonkylään rakennettiin ensimmäinen kansakoulu vuonna 1884. Koulu sijoitettiin Kiviniemelle, keskelle kirkon koillispuolelle 1800-luvun lopulla rakentunutta kirkonkylää.⁴



Karttaote, Kartta Kuhmoniemen kunnan yhteismaasta Korpisalmen kylässä Kajaanin kihlakuntaa ja Oulun lääniä, 1903. (Karttaote Wilmi 2003). Kirkonkylän kansakoulu näkyy kartalla numerolla 7. Pihapiiriin kuuluu kookkaan koulurakennuksen lisäksi talousrakennuksia.

⁴ Wilmi 2003, 182.



Kuhmon kirkonkylän kansakoulu 1920-luvulla. (Kuva Wilmi 2003, alkuperäinen lähde Leo Pulkkinen kokoelma).

Koulun rakennuspiirustukset laati Pielisjärven kirkonkylän kansakoulunopettaja Erkki Itkonen. Koulun rakentamista ohjasi nurmeslainen nikkari Juuso Pulkkinen. Koulutyö alkoi uudessa koulurakennuksessa 8.9.1884. Oppilaina oli tuolloin 29 poikaa ja 27 tyttöä. Koulun ensimmäinen opettaja oli Pekka (Petter) Kontio. Hän toimi Kuhmossa kansakoulunopettajana vuoteen 1927 saakka. Kontion nimi on jäänyt historiaan uudemman kansakoulurakennuksen ja koulun ohi kulkevan kadun nimenä. Kansakoulurakennuksessa toimi alkuun myös lainakirjasto. Kansakoulurakennus purettiin vuonna 1969.⁵⁶

Kuhmon kirkonkylän kansakoulu oli kookas yksikerroksinen hirsirakennus, jossa oli korkea ullakko ja molemmissa päissä poikkipäädyt. Julkisivut olivat laudoittamattomat, katteena oli pärekate. Rakennuksessa oli kaksi koristeellista, aumakattoista avokuistia, joissa kattoa kannattelevien pilareiden välissä oli puolikaaren muotoiset koristelistoitukset. Omaleimaisina piirteinä erottuivat myös ikkunoiden yläpuolella koristeelliset listoitukset sekä kuistien kohdalla siropuitteiset vinoruutuikkunat. Julkisivuissa on paikoin uusrenessanssin tyylipiirteitä. Paikoin koristeaiheissa lienee venäläisiä vaikutteita.

Kuhmon kirkonkylän kansakoulu oli alkuun kunnan ainoa kansakoulu. Opetus aloitettiin Lentiirassa sekä yhteisesti Katermalla ja Vieksillä vuonna 1891. Kuhmossa oli 1910-luvulla neljä kansakoulua: kirkonkylän, Lentiiran, Lammasperän ja Vieksin koulut. Kyläkoulut toimivat pitkään vuokratiloissa. Vielä itsenäistymisen aikaan kirkonkylän koulu oli ainoa, jolla oli oma koulutalo. Koulurakennusten rakentaminen kyläkouluja varten alkoi Kuhmossa toden teolla vasta 1930-luvulla ja jatkui voimakkaana sotien jälkeen.⁷

⁵ Wilmi 2003, 246-248.

⁶ Wilmi 2003, 248-249.

⁷ Wilmi 2003, 246-248, 413-415.

Kuhmon alakoulu perustettiin vuonna 1925. Alakoulua varten rakennettiin kansakoulun tontille koulurakennus kolme vuotta myöhemmin, vuonna 1928. Alakoulurakennus tuhoutui talvisodan pommituksissa. Samalla tuhoutui myös oppilasarunto.⁸

Kontion koulu, joka tunnettiin alkuun nimellä Kuhmon kirkonkylän kansakoulu, rakennettiin Kiviniemeen samalle tontille vanhemman, vuonna 1884 valmistuneen kirkonkylän kansakoulun koulutalon kanssa vuonna 1950. Kookas koulurakennus, jota kutsuttiin myös nimellä Kivikoulu, valmistui suureen tarpeeseen. Kirkonkylällä sijaitsevassa vanhassa kansakoulussa vallitsi 1940-luvun lopulla äärimmäinen ahtaus. Ahdinkoa lisäsivät alakansakoulun rakennuksen tuhoutuminen sodassa ja kokeilukeskikoulun sijoittaminen kansakoulun tiloihin. Tilanahtautta helpotettiin rakentamalla koulun pihalle väliaikaisia parakeja.

Uuden koulurakennuksen suunnittelu oli aloitettu jo ennen sotia. Jo tuolloin kansakoulun tilat olivat käyneet ahtaiksi. Aputiloja saatiin Kärjäätalolta ja voimistelusalina käytettiin Korpilinnaa. Kärjäätalo paloi pommituksessa vuonna 1940.⁹

Keskikoulu toimi alkuun uuden kansakoulun tiloissa. Se muutti omiin tiloihinsa, kun Kuhmon kunnallisen keskikoulun rakennus (Myöhemmin Tuupalan koulu) valmistui vuonna 1955.¹⁰

Uuden koulurakennuksen luoteispuolella sijaitseva vanha puukoulu oli käytössä vuoteen 1969 saakka, jolloin se purettiin. Kirkonkylän kansakoulun oppilasmäärä kasvoi vuoteen 1970 mennessä lähes viiteensataan. Lisätilan tarpeeseen rakennettiin vanhan kansakoulurakennuksen paikalle uusi matala, betonirakenteinen koulurakennus. Se valmistui vuonna 1973 (joidenkin lähteiden mukaan vuonna 1974).¹¹

Kuhmossa siirryttiin peruskoulujärjestelmään vuoden 1973 syksyllä. Kirkonkylän kansakoulu muutettiin peruskouluksi.¹² Koulurakennus nimettiin 1980-luvun puolivälissä kansakoulun ensimmäisen opettajan Pekka Kontion mukaan Kontion kouluksi.¹³

1970- ja 1980-luvuilla Kontion koulun rakennukset toimivat kirkon ohella Kuhmon Kamarimusiikki -tapahtuman konserttipaikkana. Konsertteja pidettiin Kuhmon ala-asteen koulun salissa. Vanhan koulun voimistelu- ja juhlasali toimi kamarimusiikkitahtuman kahviona. Vanhan koulurakennuksen korjauksen yhteydessä saliin tehtiin musiikkia palvelevia ratkaisuja. Koululle myös hankittiin laadukas konserttiflyngeli. Koulu toimi konserttipaikkana Kuhmo-talon valmistumiseen vuonna 1993 saakka.¹⁴

⁸ Wilmi 2003, 414-416.

⁹ Wilmi 2003, 416, 458.

¹⁰ Wilmi 2003, 416-418.

¹¹ Wilmi 2003, 415-416.

¹² Wilmi 2003, 420.

¹³ Wilmi 2003, 421.

¹⁴ Wilmi 2003, 536.



Kuhmon kirkonkylän kansakoulu. Kuva on ehkä 1950- tai 1960 luvulta. Kuvassa vasemmalla on Eskelisen kelloliike. Oikealla on entinen Moilasen kauppa, sen paikalla on nykyisin Kuhmo-talon parkkipaikka. (Kuva Jorma Korhonen).

2.3 Maakunnanranta

Kiviniemen lounaispuolella Lammasjärven rannassa sijaitseva Maakunnanranta on tunnettu myös nimillä Lahtelanranta, Kylänlahti ja Tervansoutajien Hamina.¹⁵

Tervanpoltto oli Kuhmon seudulla 1800-luvulla merkittävä elinkeino. Terva kuljetettiin tervatynnyreissä tervaveneisiin lastattuna vesistöjä myöten Ouluun. Laajimmillaan tervantuotanto oli Kuhmossa 1890-luvun lopulla. Tuolloin esimerkiksi vuonna 1897 Kuhmosta soudettiin Ouluun tervaa kaikkiaan 15 000 tynnyriä.¹⁶ Tervansuotajan Hamina lieinee ollut nimensä mukaisesti yksi niistä paikoista, joissa tervatynnyrit lastattiin veneisiin matkalle Ouluun. Maakunnan rannassa on Kuhmon tervaperinteestä muistuttava Tervansoutaja-patsas.

¹⁵ Wilmi 2003, 369.

¹⁶ Wilmi 2003, 203-204.



Tervaveneitä Kuhmon pappilan rannassa matkalla Ouluun. (Kuva Museovirasto).

Maakunnanranta oli sotia edeltävinä aikoina Kuhmon kirkonkylän kaupankäynnin keskus. Tervatynnyrien rivistöt kuuluivat Maakunnanrannan ilmeeseen vielä 1920- ja 1930-luvuilla. Maakunnanranta sai nimensä läheisessä Hetteelän talossa vuodesta 1918 lähtien toimineesta Kainuun Osuusliike Maakunnan haarakaupasta. Rannassa oli hirsirakenteinen laituri, johon perukoista Kuhmon kirkonkylään saapuneet veneet kiinnitettiin. Niiden mukana tuli myyntiin muun muassa kalaa.¹⁷

Maakunnanrannan tuntumassa toimi kauppaliikkeitä ja kahviloita. Jo 1900-luvun alkuvuosina Osuusliike Maakunnan naapurissa maantien (nykyisen Kirkkotien) varrella sijaitsevassa rakennuksessa Topilassa toimi suutari Tobias Pulkkisen Reeta-vaimon pitämä leipomo ja kahvila. Rakennuksessa toimi sittemmin Kalle Pulkkisen vaate- ja pyöräliike. Vieraissessa 1920-luvulla valmistuneessa Aikalassa toimivat Antti Pulkkisen pitämä kelloliike ja Elsa Pulkkisen kauppa. Kaupparakennuksessa oli 1920-luvulla Kuhmon ensimmäiset näyteikkunat.

Vanhan maantien (nykyisten Kirkkotien ja Kontionkadun) varsilla Maakunnanrannan tuntumassa sijaitsivat Lahtela, jossa oli mm. kahvila ja Kajaani Oy:n konttori, Rauhala, jossa oli aikojen saatossa useitakin kahviloita sekä Kansallis-Osake-Pankin konttori. Myös lähellä sijaitsevassa Honkapirtissä toimi kahvila ja ruokala. Sotia edeltävällä ajalla Maakunnanrannassa toimi Lottakioski.¹⁸

¹⁷ Wilmi 2003, 338, 369-370.

¹⁸ Wilmi 2003, 369-372.



Kuhmon kirkonkylää vuonna 1938. (Kuva Kainuun Museon kuva-arkisto / Erkki Mikkola).



Kuhmon kirkonkylää vuonna 1938, ote valokuvasta. (Kuva Kainuun Museon kuva-arkisto / Erkki Mikkola). Talot ja pihapiirit reunustavat Lammasjärven tuntumassa kulkevaa kylänraitia. Maakunnanrannassa on laitureita ja varastorakennuksia.



Maakunnanranta 1950-luvun tienoilla. (Kuva Kainuun Museon kuva-arkisto / Eelis Hyttinen).



Maakunnanrannan historiasta muistuttaa yhä Risto Saalastin vuonna 1973 veistämä tervansoutajapatsas.

2.4 Kontion koulun alue ilmakuvissa

1936



Kuhmon kirkonkylää vuonna 1936. (Maanmittauslaitos, paikkatietoikkuna). Kirkonkylän keskusta on rakentunut Lammajärven rannan tuntumaan Kuhmon kirkon koillispuolelle. Kirkonkylän pääraittina erottuu kirkon ja kansakoulun ohitse rannan tuntumassa kulkeva maantie, joka noudattelee nykyisten Kirkkotien ja Kontionkadun linjausta.

Rannassa nykyisen Maakunnanrannan kohdalla on rakennuksia ja useita pieniä laitureita. Maakunnanrannan kohdalla raiteita reunustavat kauppatalojen pihapiirit. Lammajärven työntyvällä Kiviniemellä eli Kouluniemellä näkyy Kuhmon kirkonkylän kansankoulu, jota ympäröi puustoinen alue. Koulun eteläpuolella erottuvat kookkaat rakennukset ovat käräjätalo ja mansardikattoinen, tornillinen Korpilinna.

Kansakoulun koillispuolella Ruukinrannan alueella on rakennuksia rannan tuntumassa. Hankaniemellä eli Hautumaaniemellä sijaitseva hautausmaa erottuu rannassa puustoisena alueena.

1944



Kuhmon kirkonkylää vuonna 1944. (Maanmittauslaitos, paikkatietoikkuna).

Ruukinrannan maisemaa hallitsee kirkonkylän kansakoulu. Kiviniemen ja Hankarannan välinen ranta-alue on rakentamaton, kun taas Kylänlahden ranta-alueet on rakennettu kauttaaltaan.

Kirkonkylän keskustassa maamerkkirakennuksina erottuvat Kuhmon kirkko sekä kookas mansardikattoinen Korpilinna.

1995



Kuhmon keskusta-alueetta vuonna 1995. (Maanmittauslaitos, paikkatietoikkuna).

Kiviniemessä sijainnut vanha kansakoulurakennus on purettu, sen paikalla on uusi vuonna 1973 valmistunut koulurakennus. Kontion koulun viereen on vuonna 1993 valmistunut Kuhmo-talo. Ruukinrannan puistoalueella on mm. koulua palvelevaa toimintaa, kuten pelikenttiä. Ranta-alueelle kirkon lähistöllä on rakennettu kookas terveysasema.

Keskusta-alue on kehittynyt 1900-luvun jälkipuoliskon kuluessa ruutukaavaan pohjautuvaan katuverkoston tukeutuvaksi kaupunkikeskustaksi. Risteävien katujen varsilla on liike- ja asuinrakennuksia. Pääkatuina erottuvat Kontionkadun suuntainen Kainuuntie sekä Kontion koulua kohti johtava Koulukatu.

2021



Kuhmon keskusta-alueella vuonna 2021. (Maanmittauslaitos, paikkatietoikkuna).

Ilmakuvasa näkyy hyvin Lammasjärven ranta-alueiden merkitys yhtenäisenä viheralueena, joka ulottuu Hyryntien sillan tuntumasta Kuhmon kirjaston luota Kontion koulun ja Kuhmo-talon ohi metsäiselle hautausmaalle. Viheralueella kulkee rantaa myötäillen suosittu kulkureitti.

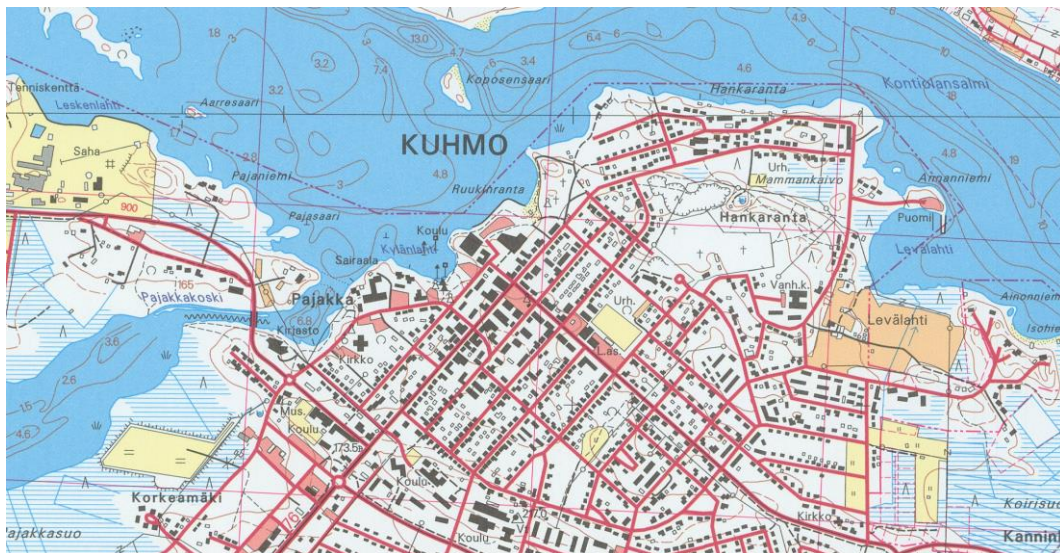
Lammasjärven rannan ja puistoalueen yhteydessä Koulukadun ja Kontionkadun kulmassa sijaitsevat Kontion koulu ja Kuhmo-talo. Ne sijaitsevat kaupunkirakenteellisessa solmukohtassa paikassa, jossa Kuhmon ruutukaavakeskusta yhdistyy rannan puistoalueeseen. Rakennusten välistä avautuu näkymä Lammasjärvelle.

Ruukinrannan alueelta on purettu vuonna 1973 valmistunut koulurakennus. Sen paikalla on nurmi-alueita. Kuhmo-talon ja rannan välissä sijaitseva hiekkakenttä erottuu hieman epämääräisenä avoimena alueena, se ei tue Kuhmo-talon asemaa arvokennuksena.

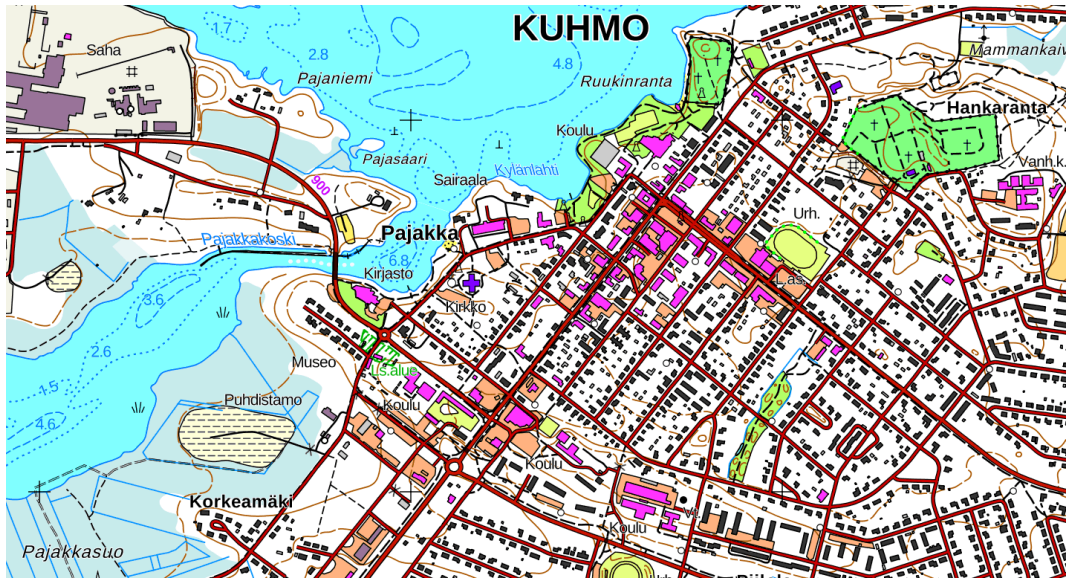
2.5 Kuhmon keskusta-alue kartoilla – 1955, 1974 ja 2020



Kuhmon kirkonkylä vuonna 1975. Taajaman sisäisinä pääkatuina erottuvat lounas-koillisuuntainen Kainuuntie ja sen kanssa risteävä luode-kaakkosuuntainen Koulukatu. Kontion koulu näkyy Koulukadun luoteen puoleisena päätteenä. Kontionkatu kulkee Kainuuntien rinnalla koulun kohdalta lounaan suuntaan. Kontionkadusta erkaneva Kirkkotie näkyy kartalla yhtenä taajaman pääkaduista.



Kuhmon kaupungin keskusta vuonna 1998. Kontion koulun läheisyydessä uusina rakennuksina erottuvat vuonna 1973 valmistunut koulurakennus rannan puolella ja vuonna 1993 valmistunut Kuhmo-talo Kontionkadun päässä.



Kuhmon kaupungin keskusta vuonna 2007. Kontion koulun läheisyydessä uusina rakennuksina erottuvat vuonna 1973 valmistunut koulurakennus rannan puolella ja vuonna 1993 valmistunut Kuhmo-talo Kontionkadun päässä. (Maanmittauslaitos, karttapaikka 10/2021).

3 KONTION KOULUN ALUE NYKYÄÄN

3.1 Alueen sijainti ja ympäristö, nykyinen käyttö

Lammajärven ranta-alueet ovat pääasiassa puisto- ja viheralueina. Rannassa kulkee kevyen liikenteen reitti, Mikael Soinisen polku. Selvitysalueen itäosan ranta-alueelle sijoittuu Ruukinrannan yleinen uimaranta ja rantapaviljonki sekä Hankaniemen hautausmaa, jota kutsutaan myös vanhaksi hautausmaaksi. Selvitysalueen länsiosassa on leikkipuisto sekä Maakunnanrannan vierasvenelaituri.

Alueella sijaitsevat Kontion koulu ja Kuhmo-talo. Kontion koulu sijaitsee Kuhmon kaupungin keskustassa, Kontionkadun ja Koulukadun risteyksen luoteislaidalla. Vuonna 1950 rakennettu kolmikerroksinen koulurakennus sijaitsee tiiviisti Kontionkadun varressa. Koulurakennus erottuu kaupunkikuvassa Koulukadun päätteenä. Se on yksi Kuhmon keskustan maamerkkirakennuksista.

Puiston keskellä Kontionkadun koillispuolella sijaitsee vuonna 1993 valmistunut Kuhmo-talo. Rakennus on taajamakuvallisesti tärkeä ja se toimii näkymän päätteenä Kontionkadulle saavuttaessa alueelle lännestä.

Kontion koulun lähistöllä, Kontionkadun varressa, on kolmi- ja nelikerroksisia asuinkerrostaloja. Koulukatua rajaavat kaksi- ja kolmikerroksiset asuin/liikerakennukset. Koulun vierisellä korttelialueella Koulukadun varressa on kaksikerroksinen, punatiilinen Kuhmon kaupungintalo.



Lammasjärven rantareitti, Mikael Soinisen polku, toimii viehättävänä, ranta-aluetta mukailevana kaupunkilaisten virkistysreittinä. Sitä reunustavat kookkaat hopeasalavat, jotka muodostavat Lammasjärven rantapuuston siluetin tarkasteltaessa selvitysalueelta Lammasjärveltä päin.



Ruukinrannan yleinen uimaranta sekä rantapaviljonki. Taustalla pilkistää Kuhmo -talo.



Nykyään Maakunnanrannassa on vierasvenelaituri ja vetoluiska.



Ruukinrannan leikkipuisto syysasussaan.

4 MAISEMARAKENNE JA TOPOGRAFIA

Kuhmo sijaitsee Kainuun ylänköalueella. Suurmaisemaa luonnehtivat mäki- ja vaara-
maat. Korkeuserot kaupungin alueella ovat lähes 100 metriä. Tyypillistä Kuhmon maise-
marakenteelle on sen voimakas luode-kaakko suuntautuneisuus.

Selvitysalueella maasto laskee loivasti aina Kontionkadulta kohti Lammasjärveä. Lam-
masjärven ranta-alueet ovat tulva-aluetta, mutta se ei erotu maisemassa merkittävästi.
Kontion koulu lähiympäristöineen sijaitsee selvitysalueen korkeimmalla kohdalla. Kon-
tion koulun luoteispuolelta puretun vanhan koulun rakennuspaikka kohoaa jyrkkäpiirtei-
sesti ja erottuu maisemassa tarkasteltaessa sitä Lammasjärven suunnasta.

Suunnittelualuetta rajaava vanha hautausmaa-alue muodostaa korkeimman kohdan sel-
vitysalueen läheisyydessä.



Selvitysalueen maasto laskee loivasti Kontionkadulta kohti Lammasjärveä.



Näkymä Lammasjärven suunnasta kohti Kontion koulua. Maasto kohoaa jyrkkäpiirteisesti Kontion koulun lähiympäristössä.

5 MAISEMAKUVA

Maisemakuvaltaan selvitysalue on avointa tai puoliavointa, puistomaista ympäristöä. Selvitysalue rajautuu hautausmaa-alueeseen, jonka paikoin suljettu, metsäinen ympäristö luo maisemakuvallisen vastakohdan avoimelle puistoalueelle. Vanhan hautausmaan kookas puusto muodostaakin maisemallisen reunavyöhykkeen ja taustan näkymille tarkasteltaessa sitä Ruukinrannan suunnasta.

Kontion koulun lähiympäristössä maasto on muuta aluetta korkeammalla. Lammasjärven suunnasta selvitysalueetta tarkasteltaessa, Kontion koulu hallitsee muuta ympäristöä sijoituessaan maaston korkeimmalle kohdalle.



Maisemakuvaltaan selvitysalue on avointa tai puoliavointa, puistomaista ympäristöä. Kuva Ruukinrannasta.



Hautausmaa-alueen metsäinen vyöhyke luo maisematilaa rajaavan vyöhykkeen selvitysalueelle.



Kontion koulu hallitsee maisemaa Lammasjärven suunnasta tarkasteltuna.



Selvitysalueen maisemakuva on esitetty liitekartalla 1, Analyysikartta, maisemakuva.

5.1 Sisäiset näkymät

Selvitysalueen sisäisten näkymien leimallinen erityispiirre ovat vesistönäkymät Lammasjärvelle. Merkittäviä näkymiä selvitysalueelta kohti Lammasjärveä avautuu rannassa olevalta kevyen liikenteen väylältä, selvitysalueen keskiosasta sekä Kontionkadulta.

Kontion koulu sijoittuu maaston korkeimmalle kohdalle ja sen lähiympäristöstä avautuu pitkiä näkymiä selvitysalueen sisällä kohti Kuhmo -taloa, Lammasjärveä sekä Kontiokatua.

Alueen läheisyydessä olevan Kuhmon kirkon torni näkyy selvitysalueelle ainoastaan sen länsiosassa.

Aluetta itäosassa rajaavan Kontiokadun katunäkymä on monimuotoinen. Katua rajaa itäosassa löyhästi 3-kerroksiset kerrostalot katutilaan rajautuvine pysäköintialueineen. Toisaalta Kontiokadulta avautuu näkymiä kohti Ruukinrannan puistoaluetta. Kontiokatua pitkin avautuu pitkiä näkymiä, joiden päätepisteenä toimii Kuhmo -talo.



Selvitysalueen merkittävin maisemallinen elementti on runsaat vesistönäkymät selvitysalueelta Lammajärvelle.



Kontionkadun katunäkymää. Tonttien pysäköintialueet rajautuvat paikoin katualueeseen. Vasemmalla avautuu Ruukinrannan puistoalue leikkipaikkoineen. Kadun päätteenä on Kuhmo -talon massiivinen julkisivu.



Ruukinrannan puistoalueelta avautuu runsaasti miellyttäviä näkymiä Lammasjärvelle. Etualalla vi-rallinen uimaranta.

5.2 Kaukomaisema

Rantaa mukailevan kevyen liikenteen reittiä mukaileva puusto, yhdessä metsäisten alueiden kanssa, muodostavat selvitysalueen ranta-alueelle yhtenäisen puustoisin vyöhykkeen, jolla on merkitystä kaukomaisemassa Lammasjärveltä selvitysalueelle katsottuna. Selvitysalueen rantavyöhyke jatkuu lähes katkeamattomana Hyryntieltä selvitysalueen ohi kohti Hankarantaa.

Lammasjärven suuntaan avautuvia näkymiä rajaa vastarannalla Akionlahden siluetti. Kaukomaisemassa maamerkinä toimii myös Kuhmo Oy sahan piippu.



Ruukinrannan rantapuusto muodostaa rantaviivaa mukailevan puustoisin vyöhykkeen, jolla on merkitystä rannan siluettissa tarkasteltaessa selvitysalueetta Lammasjärveltä.

5.3 Maiseman arvo- ja ongelmakohteet

Selvitysalueella on maisemakuvallisesti merkittävää puustoa Kontion koulun lähiympäristössä. Kookkaista männystä muodostuvilla puuryhmillä on maisemakuvallista merkitystä lähimaisemassa.

Kuhmo -talon ja rannan väliin jäävät kivituhkapintaiset pelikentät avautuvat epämääräisenä, polveilevana alueena ympäristöönsä. Lisäksi Kontion koulun läheisyydessä oleva pysäköintialue näyttäytyy epämääräisenä alueena.



Maisemakuvallisesti merkittävää puustoa Kontion koulun ja Kuhmo -talon välissä.



Jäsentymätön, epämääräinen ja vailla käyttöä oleva kenttäalue Kuhmo -talon ja Lammasjärven välissä.

6 KAUPUNKIKUVA

Ruukinrannan puistoalueella on merkittävä asema Kuhmon kaupunkikeskustan viherverkostossa. Se on lähes ainoa rakennettu, puistomainen viheralue Kuhmon kaupunkikeskustan välittömässä läheisyydessä. Ruukinrannan puistoalue toimii lisäksi taajamarakenteen eräänlaisena solmukohtana, jossa taajamarakenne muuttuu ja näkymä ympäristöönsä ja Lammasjärvelle avautuu poikkeavana muuhun Kuhmon kaupunkikeskustaan verrattuna. Puistoalue sijoittuu kaupunkirakenteessa Kuhmon kaupunkikeskustan pääkadun, Kaiuuntien, välittömään läheisyyteen.

Selvitysalueella rajaavalla Kontionkadulla on niin ikään erityinen merkitys taajamakuvasa. Kontionkadun varrelta löytyy oleelliset kaupunkitaajamaan kuuluvat elementit puistoinen, asuinkortteleineen sekä arvorakennuksineen. Erityispiirre Kontionkadulle on arvorakennusten sijoittaminen sen kadun ja katunäkemien päätepisteinä.

Selvitysalue lähiympäristöineen on kaupunkirakenteen rakeisuutta tarkasteltaessa ilmaavaa, pinta-alaltaan suurehkojen rakennusten aluetta. Alueelle sijoittuu asuinkerrostalojen lisäksi useita julkisia rakennuksia, kuten kaupungintalo ja Kuhmo -talo.



Selvitysalueen kaupunkikuva-analyysi on osoitettu liitekartalla 2, kaupunkikuva-analyysi.



Pääkatuna toimivan Kainuuntien katunäkymää. Kainuuntien ja Koulukadun risteuksen välittömään läheisyyteen sijoittuu Kuhmon kaupungintalo, joka näkyy kuvassa oikealla.

6.1 Selvitysalueen rakennuskanta

Selvitysalueella sijaitsevilla Kontion koululla sekä Kuhmo -talolla on suuri kaupunkikuvalinen merkitys. Erityisesti Kontion koulu sijaitsee näkyvällä, kaupunkikuvallisesti keskeisellä ja tärkeällä paikalla Kontionkadun varressa, Koulukadun päätteenä. Kookas, korkea koulurakennus erottuu Kuhmon keskustassa merkittävänä maamerkkirakennuksena.

Kontion koulu on yksi merkittävimmistä Kuhmoon sotien jälkeen rakennetuista julkisista rakennuksista. Se on edustava ja hyvin säilynyt esimerkki jälleenrakennuskauden aikana 1940-luvun lopulla ja 1950-luvulla valmistuneista koulurakennuksista. Arkkitehtuuriltaan koulurakennus ilmentää omaa aikaansa. Rakennuksessa on sekä klassismille että funktionalismille tyypillisiä piirteitä. Klassismin perinne ilmenee komeana kokonaishahmona ja pääjulkisivun symmetriana. Yksityiskohdissa erottuu myös funktionalismille tyypillisiä aiheita, kuten kaareva seinä asuntosiivessä pihan puolella ja pääsisäänkäynnin epäsymmetrinen sijoittuminen pääjulkisivulle. Tiilikatot sekä pesubetonipintaiset julkisivudetaljit kuvastavat jälleenrakennuskaudelle tyypillistä pehmeälinjaista modernismia. Jälleenrakennuskauden rakennuksille tyypillisenä aiheena erottuu myös pääsisäänkäynnin sivussa sijaitseva kuusikulmainen ikkuna.

Kuhmo -talo on Kuhmon kulttuuritalo, joka toimii maailmanlaajuisesti tunnetun Kuhmon Kamarimusiikki -tapahtuman päätoimintapaikkana. Sen yhteydessä toimii myös Kuhmon musiikkiopisto. Modernia arkkitehtuuria edustavan talon on suunnittelut oululainen Uki

Arkkitehdit Oy, josta arkkitehti Matti Heikkinen. Talo valmistui vuonna 1993 ja sen sijainti ja arkkitehtuuri korostavat yhteyttä luontoon¹⁹. Kuhmo -talolla on kaupunkikuvallista merkitystä etenkin Ruukinrannan puistoalueelta katsottuna. Se avautuu kohti puistoaluetta ja Lammasjärveä merkittävänä kaupunkikuvallisena elementtinä. Rakennuksen merkityksellisyyttä kaupunkikuvassa korostaa sen sijoittuminen puistoalueelle.

7 ARVOKKAAT ALUEET JA KOHTEET

7.1 Kontion koulu



Kontion koulu on kuin pieni kartanolinna. Rakennuksella on selkeä rooli taajamakuvasa. Kesällä 2005.

Koulurakennus Kuhmon kulttuuriympäristöohjelmassa. (Kuva Tervo 2006).

Kuhmon kulttuuriympäristöohjelman *Kuhmo – Rajalla* (2006) mukaan:

”Kontion ”kivikoulu” valmistui 1950 erittäin suureen tarpeeseen. Talo on funktionaalisen tyylin edustaja, mutta klassisin piirtein. Korkea keskusosa ja

¹⁹ Tervo 2006, 141-142.

sen ikkunat ovat kaunis ja huomiota herättävä näky ajettaessa keskustaan idästä Koulukatua pitkin. Kontion koulu on tyypillinen koulurakennus, mutta sen asemoiminen ja julkisivukäsittely tekee siitä paikallisesti tunnistettavan. Koulu on kulttuurihistoriallisesti erittäin arvokas ja sillä on keskeinen rooli taajamakuvassa. Rakennuksella on ollut keskeinen rooli myös Kuhmon Kamarimusiikkijuhlien järjestelyissä ja esityspaikkana.”²⁰

Kontion koulu on yksi Kuhmon keskustassa sijaitsevista tärkeistä julkisista rakennuksista. Kontion koulu ja Kuhmo-talo muodostavat yhdessä arvorakennusten kokonaisuuden. Rakennuksia ympäröivä puistoalue korostaa niiden asemaa merkkirakennuksina.

Kontion kouluun liittyy historiallisia, rakennushistoriallisia ja rakennustaiteellisia sekä maisemallisia arvoja. Sillä on identiteetti-arvoa alueen keskuksena, kaikkien tuntemana ja useimpien käyttämänä julkisena rakennuksena. Koulurakennuksella on historiallista arvoa myös Kuhmoa maailmanlaajuisesti tunnetuksi tehneeseen Kuhmon Kamarimusiikki -tahtumaan liittyvänä paikkana.



Heti valmistumisensa jälkeen Kontion koulu oli yksi Kuhmon keskustassa sijaitsevista maamerkkirakennuksista. Muita merkkirakennuksia olivat Kuhmon kirkko, Korpilinna ja Tuupalan kivikoulu. Kuvassa Korpilinna ja taustalla Kuhmon kirkonkylän kansakoulu (myöhemmin Kontion koulu). (Kuva Kainuun museo).

¹⁹ Kuhmo-talon esittely

²⁰ Tervo 2006, 141-142.



Kontion koulu näkyy kaupunkikuvassa maamerkkirakennuksena. Se muodostaa päätteen Lammasjärven rantaa kohti kulkevalle Koulukadulle.



Tiiviisti katutilaa rajaava Kontion koulu erottuu myös Kontionkadulle maamerkkirakennuksena.



Kontion koulu pihan puolelta. Kaksikerroksiset siipiosat rajaavat keskelleen pienen piha-alueen. Koulun nurkalla kasvaa komea mänty, joka erottuu miljöössä omaleimaisuutta luovana merkkipuuna.

7.2 Kontionkatu

Selvitysalue rajautuu Kontiokatuun, joka on osa Kontionkadun kokonaisuutta.

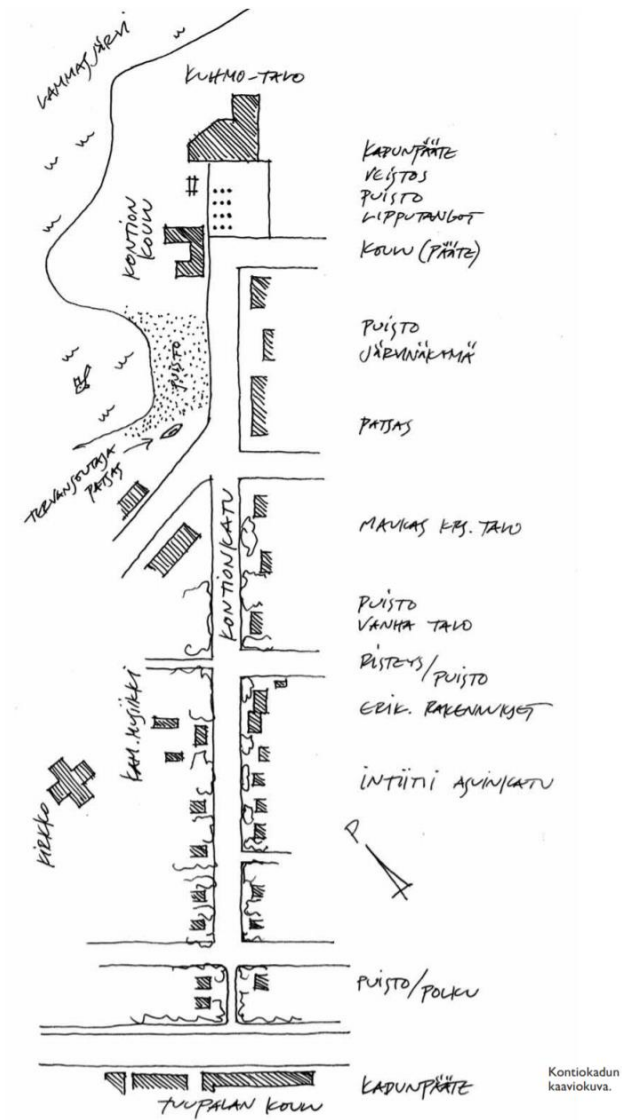
Kontionkatu on Kuhmossa yksi merkittävistä pääkaduista. Kuhmon kulttuuriympäristöohjelman *Kuhmo – Rajalla* (2006) mukaan Tuupalan koulun ja Kuhmo-talon väliin rajautuva Kontionkatu on *taajaman mielenkiintoisin katu, jonka varrella erityispiirteinä erottuvat näkymät, katuja reunustavat arvorakennukset sekä puistoalueet.*²¹

Kontion koulu on olennainen osa Kontionkatua. Tiiviisti kadun varressa sijaitseva koulurakennus rajaa katutilaa ja katu pitkin avautuvaa näkymää. Se muodostaa puistoalueen ympäröivän aluekokonaisuuden yhdessä kadun päätteenä sijaitsevan Kuhmo-talon kanssa.

*”Katunäkymän varrella tulee seuraavaksi rakennuksia, jotka ovat tyypillisiä kaikille taajamille: kasvottomia pienkerrostaloja ei-kenenkään-pihoineen. Onneksi vastapainona aukeaa kaunis puisto- ja järvinäkymä Lammasjärven kylänrantaan, jossa sijaitsee mm. Tervansoutaja-patsas ja Saarikosken rautaruukin muistomerkki. Tämän jälkeen tulevat vuoroon rakenteilla oleva kerrostalo ja Kontion koulu (ks. Kontion koulu). Katu päättyy suurikokoiseen Kuhmo-taloon (ks. Kuhmo-talo), jonka sisäänkäynnin edustalla on lippukototarha, pysäköintitilat ja järven puolella puisto taideteoksineen.”*²²

²¹ Tervo 2006, 142.

²² Tervo 2006, 142.



Kontionkatu Kuhmon kulttuuriympäristöohjelman mukaan. (Kuva Tervo 2006).



Kontionkadun varressa Kontion koulun kulmalla on komeita maamerkkipuita.



Kontionkadun katunäkymää. Kontiokadun varrelle sijoittuu useita, 1970- 1990 -lukuja edustavia asuinkerrostaloja.

7.3 Kuhmo-talo

Kuhmo -talo on Kuhmon kulttuuritalo, joka toimii maailmanlaajuisesti tunnetun Kuhmon Kamarimusiikki -tapahtuman päätoimintapaikkana. Sen yhteydessä toimii myös Kuhmon musiikkiopisto. Modernia arkkitehtuuria edustavan talon on suunnittelut oululainen Uki Arkkitehdit Oy, josta arkkitehti Matti Heikkinen. Talo valmistui vuonna 1993.



Kuhmo -talo Lammasjärven suunnasta katsottuna. Etualalla näkyy amfiteatteri.



Kuhmo -talon pääsisäänkäynti Koulukadulta tarkasteltuna.

8 JOHTOPÄÄTÖKSET

8.1 Asemakaavan laadintaa koskevat suositukset

Kuhmo -talon lähiympäristö tulisi jättää jatkossakin puistoalueeksi. Se on osa Lammasjärven rannan puistoaluekokonaisuutta.

Kuhmo-talon arkkitehtuuria on innoittanut luonnonläheisyys ja luontonäkymät. Myös rakennuksen arkkitehtuuri vaatii ympärilleen tilaa. Nykyisiä vähällä käytöllä olevia kivituhkakenttiä tulisi kehittää ja alueen toimintoja selkeyttää.

Kontion koulu on yksi Kuhmon keskusta-alueen merkkirakennuksista. Koulu toimii näkyvänä maamerkkirakennuksena alueella niin Koulukadulta kuin puistoalueelta katsottaessa. Koulun merkitys maamerkkikohteena on hyvä huomioida.

Lammasjärven rantavyöhykkeellä on virkistyksellisiä, maisemallisia ja kaupunkirakenteellisia arvoja. Se toimii osana Lammasjärven rannan suuntaista vihervyöhykettä. Ranta-alueelta mukaileva ulkoilureitti tarjoaa kaupungin asukkaille miellyttävän virkistysreitit sekä pääsyn veden ääreen. Rantareittiä rajaavat istutetut, kookkaat hopeasalavat yhdessä luontaisen rantapuuston kanssa muodostavat vihreän siluetin kaukomaisemassa.

Asemakaavatyössä tulee huolehtia näkymien avautumisesta alueelta kohti Lammasjärveä jatkossakin. Lukuisia vesistönäkymiä avautuu niin rannasta, puistoalueelta kuin Kontiokadulta.

Kontiokadun katunäkymää tulisi rajata visuaalisesti asutuksen suuntaan. Katualueelle avautuu paikoin laajoja asfalttipintaisia piha-alueita. Kontionkatua kaakon puolelta rajaavat tontit eivät kuulu suunnittelualueeseen. Niiden rajautuminen suhteessa Kontionkaatuun on hyvä huomioida jatkossa muissa aluetta koskevissa suunnitelmissa.

9 LÄHTEET

Kainuun maakunnallisesti arvokkaat rakennushistorialliset kohteet. Kainuun liitto ja Kainuun ELY-keskus, B:12, 2018

Katajainen kansa. Kainuun kulttuuriympäristöohjelma. Kainuun Etu Oy, Kainuun ELY-keskus, Elias Lönnrot-seura ry, 2013

Kuhmo – Kontion koulu. Rakennushistoriaselvitys. Sweco Ympäristö Oy, Oulu, 22.1.2021

Kuhmo -talon internet -sivut. Historia - 25 vuotta henkisen kasvun keskuksena - Kuhmo-talo. Viitattu 1.10.2021

Kuhmon Lammasjärven rantayleiskaava. Maisema- ja kulttuuriympäristöselvitys. Sweco Ympäristö Oy, 2018

Muhonen, Matleena ja Savolainen. Mervi. *Kainuun kulttuurimaisemat ja maisemanähtävyydet.* Valtakunnallisesti ja maakunnallisesti arvokkaiden maisema-alueiden päivitys- ja täydennysinventointi 2011–2013. Kainuun ELY-keskus, 2013

Tervo, Kari. *Kuhmo – Rajalla. Kuhmon kulttuuriympäristöohjelma.* Kainuun ympäristökeskuksen raportteja 1/2006, Kajaani, 2006

Wilmi, Jorma. *Kuhmon historia.* Kuhmon kaupunki, 2003

Kuhmon Kontion koulun ja ympäristön maisema- ja kaupunkikuvaselvitys

Liitekartta 1

Maisemakuva

1:4000

15.2.2022

-  Selvitysalue
-  Tulva-alue 1/100a
-  Valtakunnallisesti arvokas kulttuuriympäristö
- TILAA RAJAAVAT JA JÄSENTÄVÄT ELEMENTIT**
 -  Rakennus
 -  Pensasvaltainen istutus
 -  Yksittäinen puu / puurivi
- MAISEMATILAT**
 -  Suljettu-puoliavoin, havupuuvaltainen metsä
 -  Puoliavoin, mäntymetsä
 -  Avoin, numpipinta
- ARVOKOHEET/ MAISEMAN VAHVUUDET**
 -  Merkittävä yksittäis puu/ -puuryhmä
 -  Merkittävä näkymä
 -  Maisematilaa rajaava reunavyöhyke
- ONGELMA-ALUEET/ MAISEMAN HEIKKOUEDET**
 -  Jäsentymätön alue
 -  Kehitettävä näkymä: näkymät kivituhkakentille



Kuhmon Kontion koulun ja ympäristön maisema- ja kaupunkikuvallinen analyysi

Liitekarta 2

Kaupunkikuva-analyysi

1:4000

15.2.2022

-  Selvitysalue
-  Viheralue
-  Tiiviisti rajautunut katutila
-  Katutilan rajautuminen epämääräistä
-  Heikosti jäsentynyt pysäköintiin käytettävä piha-alue
-  Kaupunkikuvallisesti epämääräinen kenttä
-  Merkittävä viher- ja virkistysyhteys
-  Maamerkki
-  Tärkeä näkymä
-  Katualuetta rajaava julkisivu
-  Liikenteellinen solmukohta
-  Pääkatu
-  Kokoojkatu

