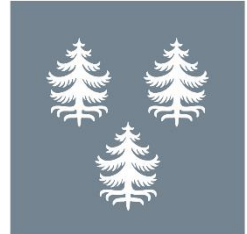


Vastineet – luonnosvaihe

Kuhmon kaupunki

Kontion koulun alueen asemakaavan muutos



Päiväys:
Kaavan laatija:

2.1.2023
Kaisa Mäkinie
Arkkitehti TkT, YKS-664

Sisältö

1.	Kainuun ELY-keskus	2
2.	Pohjois-Pohjanmaan ELY-keskus	6
3.	Kainuun liitto	6
4.	Museovirasto	7
5.	Kuhmon Kotiseutuyhdistys Ry.....	7
Mielipiteet.....		8
6.	As. Oy Tervaranta	8
7.	Kuhmon ilmailukerho ry	9
8.	Kaksi Kontionkadun varren asukasta	11
9.	Yksityishenkilö	12
10.	As Oy Kuhmon Kontiolinna	13
11.	Yksityishenkilö	14

Vastineet Kontion koulun alueen asemakaavamuutoksen luonnoksesta annettuihin lausuntoihin ja mielipiteisiin

Asemakaavaluonnos on ollut nähtävillä MRL 62 §:n sekä MRA 30 §:n mukaisesti 25.3.2022 - 25.4.2022 välisen ajan.

Kaavaluonnoksesta annettiin 25.4.2022 mennessä 5 lausuntoa ja 4 mielipidettä. Toukokuun lopulla saatiin vielä kaksi mielipidettä, jotka on täydennetty koosteeseen.

Lausunnot

1. Kainuun ELY-keskus

Lausunto 25.4.2022

Lausunto asemakaavaluonnoksesta, Kuhmon kaupunki, Kontion koulujen alueen asemakaavan muutos

Kuhmon kaupungilla on vireillä Kontion koulun aluetta koskeva asemakaavamuutos. Suunnittelualue sijaitsee kaupunkikuvallisesti tärkeällä ja keskeisellä paikalla keskustan tuntumassa ja alueelle sijoittuu sekä maakunnallisesti että paikallisesti arvokkaita rakennetun kulttuuriympäristön kohteita. Tämän lisäksi alueella olevan Kontion koulun suojeluesitys rakennusperintölain (498/2010) nojalla on vireillä Kainuun ELY-keskuksessa.

ELY-keskuksen toimivalta

Maankäyttö- ja rakennuslain (132/1999) 18 §:ssä (230/2017) säädetään elinkeino-, liikenne- ja ympäristökeskuksen tehtävistä. Elinkeino-, liikenne- ja ympäristökeskus edistää kunnan alueiden käytön suunnittelun ja rakennustoimen järjestämistä. Elinkeino-, liikenne- ja ympäristökeskuksen on valvottava, että kaavoituksessa, rakentamisessa ja muussa alueiden käytössä otetaan huomioon vaikutuksiltaan valtakunnalliset ja merkittävät maakunnalliset asiat. Lisäksi elinkeino-, liikenne- ja ympäristökeskus huolehtii sille elinkeino-, liikenne- ja ympäristökeskuksista annetun lain (897/2009) 3 §:n mukaan kuuluvista tehtävistä.

Kainuun ELY-keskuksen tulkinnan mukaan lausunnolla oleva kaavamuutokseen lukeutuu edellä mainitun toimivallan piiriin lukeutuvia sekä edistäviä että valvottavia tehtäviä.

Kaavallinen tilanne

Asemakaava

Suunnittelualueella on voimassa kaksi asemakaavaa, jotka on vahvistettu rakennuskaavan muutoksina vuosina 1989 ja 1996. Suunnittelualueen osalta Kuhmon kaupunki on todennut, että asemakaava ei ole enää ajantasainen opetustoimen siirtyessä Tuupalan alueelle eikä voimassaolevilla kaavoilla voida toteuttaa alueelle uutta käyttöä. Asemakaavamuutoksen vireilletulosta on ilmoitettu 1.6.2021.

Yleiskaava

Kuhmon keskustaajaman osayleiskaavassa (hyväksytty 17.6.2014) muutosalueelle on sijoitettu lähivirkistysalue (VL) sekä julkisten palvelujen ja hallinnon alue, jolla ympäristö säilytetään (PY/s). Lisäksi Kontion koulu ja Kuhmo-talo on osoitettu kaavamerkinnällä sr-1, kulttuurihistoriallisesti, rakennushistoriallisesti tai maisemakuvan kannalta arvokas rakennus, rakennusryhmä tai pihapiiri, jota ei saa purkaa eikä tehdä kohteen arvoa alentavia muutoksia. Kohde on huomioitava alueelle rakennettaessa ja asemakaavaa laadittaessa.

Lammasjärvelle avautuvat näkymät ovat alueen erityispiirre ja Lammasjärven ranta-alueet on huomioitu osayleiskaavassa vesimaisemallisesti arvokkaana alueena (ma). Kaavamääräyksen mukaan kyseessä on arvokas luonnonmaisemakokonaisuus, joka tulee säilyttää mahdollisimman luonnonmukaisena.

Maakuntakaava

Kainuussa on voimassa useita maakuntakaavoja. Näistä Kainuun Vaihemaakuntakaava 2020:ssä on käsitelty kaikki kaavan valmistelun aikana tunnistetut keskeiset maankäyttömuodot. Kainuun vaihemaakuntakaava 2030 on hyväksytty maakuntavaltuustossa 16.12.2019 ja kaava käsittelee muun muassa kulttuuriympäristöjä. Voimassa olevien kaavojen kaavamerkinnät on koottu epäviralliseen yhdistelmäkaavakarttaan. Kuhmon keskusta on osoitettu merkinnällä C, keskustatoimintojen alue. Kaavamääräyksen mukaan yksityiskohtaisemmassa suunnittelussa tulee ottaa huomioon alueen kulttuurihistorialliset arvot ja on pyrittävä minimoimaan kulttuuriympäristöön ja maisemaan kohdistuvat haitalliset vaikutukset.

Kainuun vaihemaakuntakaava 2030:ssa Kuhmo-talo on osoitettu maakunnallisesti merkittävänä kulttuurihistoriallisena kohteena. Suunnittelumääräyksen mukaan yksityiskohtaisemmassa suunnittelussa on turvattava alueen tai kohteen merkittävien kulttuurihistoriallisten ja maisemallisten arvojen säilyminen. Arvokkaisiin kohteisiin merkittävästi vaikuttavissa hankkeissa on varattava museoviranomaiselle tilaisuus antaa lausunto. Kaavaa varten tehdyssä taustaselvityksessä (Kainuun maakunnallisesti arvokkaat rakennushistorialliset kohteet B:12) Kuhmo-talo on arvoitettu rakennushistoriallisiin sekä maisemallisiin perusteisiin.

Selvitykset

Asemakaavaa varten on laadittu maisema- ja kaupunkikuvaselvitys, joka kohdistuu pääasiassa Kontion koulun kaavamuuosalueelle, mutta ranta-alueiden osalta myös laajempaan kokonaisuuteen. Selvityksen tarkoituksena on ollut tuoda esille suunnittelussa huomioitavat tärkeät arvot sekä maisemalliset ja kaupunkikuvalliset erityispiirteet.

Selvityksessä todetaan maisemista ja maisema-arvoista, että Lammasjärven suunnasta tarkasteltaessa, Kontion koulu hallitsee muuta ympäristöä sijoituessaan maaston korkeammalle kohdalle ja että Kontion koulun lähiympäristössä on maisemakuvallisesti merkittävää puustoa. Kyseisillä männyillä merkitystä lähimaisemassa. Kaupunkikuvan osalta Ruukinrannan puistoalue on merkittävässä asemassa Kuhmon kaupunkikeskustan viherverkostossa. Niin ikään Kontionkadulla puistoinen, asuinkortteleineen ja arvorakennuksineen on erityinen merkitys taajamakuvasessa. Kontion koulu ja Kuhmo-talo on osoitettu maamerkkeinä liitekartassa 2, kaupunkikuva-analyysi. Molemmilla on todettu olevan suuri kaupunkikuvallinen merkitys, erityisesti Kontion koululla, joka sijaitsee näkyvällä paikalla.

Kontion koulusta on laadittu rakennushistoriaselvitys (Sweco ympäristö Oy, Oulu, 22.1.2021). Kaavaselvityksessä todetaan, että selvitys on asemakaava-aineiston liitteenä. Kainuun ELY-keskus pitää puutteena, että selvitys ei ole osana lausuntopyyntö ohessa toimitettua kaava-aineistoa. Selvitys ei

myöskään ole esillä Kuhmon kaupungin Kontion koulujen alueen asemakaavan muutos nettisivuilla muun kaava-aineiston ohessa.

Kontion koulusta on laadittu myös rakennustekninen tutkimusraportti (ISS Proko Oy, 10.12.2013). Selvitys ei ole osa kaava-aineistoa, mutta on mainittu kaavaselostuksessa.

Lausunnossaan 28.6.2021 Museovirasto esittää, että lähtökohdaksi otetaan Kontion koulun suojelu, kuten jo alueen yleiskaava ohjaa tekemään. Museovirasto toteaa lisäksi, että Kontion koulusta on vireillä Kuhmon kotiseutuyhdistyksen tekemä suojeluesitys rakennusperintölain nojalla. Museovirasto pitää Kontion koulun suojelua erittäin tärkeänä sen kaupunkikuvallisen ja historiallisen merkityksen vuoksi.

Kuhmon kulttuuriympäristöohjelmassa (Tervo 2006) Kontion koulun todetaan olevan kulttuurihistoriallisesti erittäin arvokas, jolla on keskeinen rooli taajamakuvaan. Kontionkatu kokonaisuudessaan mainitaan taajaman mielenkiintoisimpana katuna näkyvien, arvokasrakennusten ja puistomaisuuden suhteen.

Alueidenkäyttö ja sääntely

Alueidenkäytön suunnittelun tavoitteena on vuorovaikutteiseen suunnitteluun ja riittävään vaikutusten arviointiin perustuen edistää muun muassa rakennetun ympäristön kauneutta ja kulttuuriarvojen vaalimista (MRL 5 § kohta 3).

Maankäyttö- ja rakennuslaissa asemakaavalle asetettujen tavoitteen kannalta on tärkeää, että kaavoitus ymmärretään myös olemassa olevan alueen kehittämisenä ja näin ollen arvioitavaksi tulee myös olemassa olevan rakennuskannan hyödyntämisen mahdollisuudet.

Kaavan tulee perustua kaavan merkittävät vaikutukset arvioivaan suunnitteluun ja sen edellyttämiin tutkimuksiin ja selvityksiin kaavan tehtävä ja tarkoitus huomioiden (MRL 9.1 §, 254/2017). Selvitysten on annettava riittävät tiedot, jotta suunnitelman toteuttamisen merkittävät välittömät ja välilliset vaikutukset voidaan arvioida kaupunkikuvaan, maisemaan, kulttuuriperintöön ja rakennettuun ympäristöön (MRA 1 §).

Asemakaavan tarkoituksena on alueidenkäytön yksityiskohtainen järjestäminen, rakentaminen ja kehittäminen siten, että osoitetaan tarpeelliset alueet eri tarkoituksia varten. Asemakaavalla myös ohjataan rakentamista ja muuta maankäyttöä paikallisten olosuhteiden, kaupunki- ja maisemakuvan, hyvän rakentamistavan sekä olemassa olevan rakennuskannan käytön edistämistä (MRL 50 §).

Määriteltäessä asemakaavan sisältövaatimuksia lähtökohdaksi on ollut, että alueen käytön pääpiirteet olisi osoitettu oikeusvaikutteisessa yleiskaavassa ennen asemakaavan laatimista. Asemakaavan sisältövaatimusten mukaisesti asemakaavaa laadittaessa on maakuntakaava ja oikeusvaikutteinen yleiskaava otettava huomioon. Laadittavalla asemakaavalla luodaan edellytykset terveelliselle, turvalliselle ja viihtyisälle elinympäristölle sekä vaalitaan rakennettua ympäristöä edellytyksellä, että näihin liittyviä erityisiä arvoja ei hävitetä (MRL 54 §). Toisin sanoen yleispiirteisessä kaavassa tehdyt maankäytölliset ratkaisut on otettava asemakaavan laatimisen perustaksi ja niissä tehdystä perusratkaisuista voidaan poiketa vain rajoitetusti.

Asemakaavan keskeinen sisältövaatimus kohdistuu siis rakennetun ympäristön vaalimiseen ja kieltää niihin liittyvien arvojen hävittämisen. Asemakaavan sisältövaatimuksia tukevat myös maankäyttö- ja rakennuslain yleiset tavoitteet järjestää alueidenkäyttö ja rakentaminen niin, että edistetään muun muassa kulttuurisesti kestävä kehitystä (1.1 §) sekä suunnittelun tavoitteet edistää rakennetun ympäristön kauneutta ja kulttuuriarvojen vaalimista (5.1 § 3 kohta).

Kontion koulu on osoitettu yleiskaavassa kaavamerkinnällä sr-1, kulttuurihistoriallisesti, rakennushistoriallisesti tai maisemakuvan kannalta arvokas rakennus, rakennusryhmä tai pihapiiri, jota ei saa purkaa eikä tehdä kohteen arvoa alentavia muutoksia. Kohde on huomioitava alueelle rakennettaessa ja asemakaavaa laadittaessa. Kun huomioon otetaan vielä maankäyttö- ja rakennuslaissa säädetyt huolehtimisvelvollisuus historiallisista ja rakennustaiteellisista arvokkaista rakennuksista sekä kaupunkikuvasta (118 §) että purkamisluvan edellytykset (139 §), voidaan MRL:n säädösten todeta korostavan ja velvoittavan antamaan painoarvoa päätöksenteossa olemassa olevalle rakennetulle ympäristölle.

Kaavamerkinnot

sr-2

Kaavaluonnoksessa Kuhmo-talolle on merkitty kaavamerkinnällä sr-2 suojeltava rakennus. Historiallisesti, rakennushistoriallisesti ja kaupunkikuvan säilymisen kannalta arvokas rakennus. Rakennuksessa ei saa tehdä sen arvoa alentavia muutoksia. Sisä- ja ulkopuolisissa korjaustöissä tulee käyttää alkuperäisiä tai niitä vastaavia materiaaleja. Korjaus- ja muutostoimenpiteistä tulee pyytää museoviranomaisen lausunto.

Kainuun ELY-keskus pitää lausetta "Korjaus- ja muutostoimenpiteistä tulee pyytää museoviranomaisen lausunto" ongelmallisena, sillä käytännössä tämän on havaittu syrjäyttävän laissa säädetyn lausuntopyyntövelvollisuuden ja ELY-keskuksen valvovan sekä edistävän roolin rakennussuojeluasioissa (MRL 18 §). Esimerkiksi poikkeamismenettelyissä (MRL 173 §) on aina pyydettävä ELY-keskuksen lausunto, kun poikkeaminen koskee rakennussuojelun kannalta merkittävää kohdetta tai aluetta. Kuhmo-taloa voidaan pitää em. kohteena sen maakuntastatuksen ja kaavaluonnoksessa esitetyn suojelumerkinnän perusteella.

Lisäksi Kainuun ELY-keskus huomauttaa, että kulttuuritoimintaa palvelevien rakennusten korttelialueelle (YY) osoitettu sr-2 -merkintää ei ole rajattu rakennusalan, johon merkintä kohdistuu. Kyseessä oleva rakennusalan raja on hyvä täydentää kaavaehdotukseen.

Nykytilanteessa kaavamerkintä sr-2 ja ehdotettu kaavamääräys on riittävät. Asemakaava on kuitenkin niin pitkään voimassa, kunnes kaavamuutos kumoaa vanhan. Kainuun ELY-keskus ehdottaa, että kaavamääräykseen lisätään purkamiskiello. Kuhmo-talo on suhteellisen nuori rakennus, mutta maakunnallisesti arvokkaana kohteena, jolla on rakennushistoriallista ja maisemallista merkitystä sen säilyminen olisi hyvä turvata vahvemmalla kaavamääräyksellä.

P-1

Kaavaluonnoksen mukaan palvelurakennusten korttelialueelle (P-1) saa sijoittaa erilaisia toimintoja. Kainuun ELY-keskus ehdottaa, että korttelialueen kaavamääräystä laajennettaisiin mahdollistamaan myös laajemmin matkailua palvelevaksi. Laveampi kaavamääräys edistäisi tilojen monikäyttöisyyttä ja parempaa hyödyntämistä kiertotaloushengen mukaisesti.

Luontoympäristö ja vesienhallinta

Luontoympäristöt ja Lammasjärven tulvavaara on huomioitu kaavassa tarpeellisilta osin.

Johtopäätös

Koulun alueen asemakaavamuutoksesta laaditussa kaavaselostuksessa (15.2.2022/21.3.2022) on tiivistetysti koottu yhteen edellä mainittujen selvitysten antia. Suunnittelualueen maisemakuvan todetaan olevan muun muassa kaupunkiympäristöön liittyvää viher- ja puistoaluetta ja, että Kontionkatu on arvokas taajamakuullinen kokonaisuus. Kaupunkikuva-analyyseissä sekä arvokohteiden kuvauksessa Kuhmo-talo ja Kontion koulu on esitetty tärkeinä ja arvokkaina maamerkkirakennuksina. Kontion koulun todetaan olevan jälleenrakennuskauden rakentamista edustava arvokohde, jolla on kaupunkikuvassa keskeinen rooli. Kontion koulun sijoittuminen Koulukadun päätteeksi korostaa rakennuksen kaupunkikuvallista merkitystä. Yhdessä Kuhmo-talon kanssa rakennukset muodostavat alueelle vahvan identiteetin, joka on tärkeä säilyttää.

Kainuun ELY-keskus on tästä samaa mieltä ja näkee puutteena, että asemakaavaluonnoksessa Kontion koulun on jätetty ilman suojelumerkintää. Yleiskaavan ohjausvaikutusta ei ole otettu riittävästi huomioon Kontion kouluun kohdistuvan suojelumerkinnän osalta ja Kainuun ELY-keskuksen tulkinnan mukaan kaavaratkaisu tämän osalta on MRL:n vastainen (ks. MRL 42 ja 54 §).

Kontion koulun suojelu asemakaavalla on tärkeää sen kaupunkikuvallisen ja historiallisen merkityksen vuoksi. Myös yleiskaavan ohjausvaikutus puoltaa suojelumerkintää ja Kainuun ELY-keskus muistuttaa, että mikäli tästä poiketaan, olisi se tullut perustella hyvin. Lisäksi asemakaavoitukselle asetetut keskeiset sisältövaatimukset kohdistuvat rakennetun ympäristön vaalimiseen ja kiertotalouden vaatimukset edellyttävät rakennusten kunnossapitoa sekä uusien käyttötarkoitusten löytämistä olemassa olevalle rakennuskannalle.

Kontion koulu sijoittuu kaava-alueella P-1 kortteliin. Kaavaselostuksessa on mainittu, että kaavamuutoksessa on huomioitu olemassa olevien rakennusten käyttötarkoitusten muutokset ja alueen lisärakentamistarpeet

sekä Kontion koulu alueelle jäävänä että purettavana rakennuksena. Rakennettua ympäristöä koskevat kaavamääräykset ovat hyvin väljät ja niitä olisi syytä tarkentaa, mihin kaavoituksella pyritään ja mitkä ovat taajamakuvaalliset tavoitteet.

Kainuun ELY-keskus toteaa, että mielipiteissä Kontion koulun säilyttäminen on koettu tärkeänä. Myös järjestetty yleisötyöpajan lähtökohtana on ollut Kontion koulun säilyttävä vaihtoehto.

Kainuun ELY-keskus pitää hyvänä asiana, että Lammasjärven viheralueet osoitetaan puistoalueina ja että alueella sijaitseva komea puusto on huomioitu kaavassa osana olennaista miljöökokonaisuutta. Myös maltillinen uudisrakentamisen määrä ja sijoittelu (puretun koulun tilalle) nähdään hyvänä.

Kainuun ELY-keskus esittää työneuvottelua ennen kaavaehdotuksen julkisesti nähtäville asettamista.

Vastine

- Asemakaavasta on järjestetty viranomaistyöneuvottelu 31.5.2022. Neuvottelussa saatu evästys on huomioitu asemakaavaehdotuksessa.
- Kontion koulu osoitetaan asemakaavaehdotuksessa suojelumerkinnällä sr-3 Suojeltava rakennus. Historiallisesti, rakennushistoriallisesti ja kaupunkikuvan säilymisen kannalta arvokas rakennus. Rakennusta ei saa purkaa. Rakennuksessa suoritettavien korjaus- ja muutostöiden sekä käyttötarkoituksen muutosten tulee olla sellaisia, että kohteen luonne säilyy. Julkisivukorjauksissa tulee käyttää alkuperäisiä tai niitä vastaavia materiaaleja. Sisätiloissa voidaan tehdä toiminnan vaatimia muutoksia. Korjaus- ja muutostöiden toteutuksesta tulee pyytää alueellisen vastuumuseon lausunto.
- Kontion koulun korttelialue osoitetaan asemakaavaehdotuksessa matkailua palvelevien rakennusten korttelialueena RM-1. Asemakaavamääräys mahdollistaa Kontion koulun käytön laajasti matkailua palvelevana rakennuksena. Asemakaavan tavoitteena on tukea koulurakennuksen korjaamista ja muutosta uuteen käyttötarkoitukseen mahdollistamalla korttelialueella monenlaiset matkailutoimintaa palvelevat, keskusta-alueelle sopivat, ympäristöhäiriötä aiheuttamattomat toiminnot ja palvelut.
- Sekä Kontion koulua että Kuhmo-taloa koskeviin suojelumääräyksiin (sr-2 ja sr-3) liitetään purkamiskielto.
- Kulttuuritoimintaa palvelevien rakennusten korttelialueelle lisätään puuttuva rakennusalamerkintä.
- Lisätään Kontion koulun rakennushistoriaselvitys (Sweco ympäristö Oy, Oulu, 22.1.2021) asemakaava-aineiston liitteeksi.

2. Pohjois-Pohjanmaan ELY-keskus

Lausunto 12.4.2022

Kuhmon kaupunki on pyytänyt lausuntoa Kontion koulun alueen asemakaavan muutosluonnoksesta. Pohjois-Pohjanmaan ELY-keskuksen L-vastuualueella ei ole huomautettavaa 25.3.-25.4.2022 nähtävillä olevasta kaavaluonnoksesta.

Vastine

- Lausunto ei edellytä muutoksia kaavaratkaisuun.

3. Kainuun liitto

Lausunto 14.4.2022

Lausunto Kontion koulun alueen asemakaavamuutoksen luonnoksesta

Kuhmon kaupunki on pyytänyt mm. Kainuun liitolta lausuntoa Kontion koulun alueen asemakaavamuutoksen luonnoksesta. Asemakaavamuutoksen tavoitteena on päivittää keskustan läheisyydessä, Lammasjärven rannalla sijaitsevan alueen asemakaava ja ratkaista Kontion koulun alueen tuleva maankäyttö. Nykyinen voimassa oleva asemakaava ei ole ajan tasalla, opetuksen siirryttyä muualle. Kontion vuonna 1950 valmistuneesta koulusta on tehty suojeluesitys. Asemakaavoituksessa tehdään vaihtoehtoiset esitykset

rakennuksen säilyttäminen tai purkaminen huomioiden. Alueella sijaitsee maakunnallisesti arvokkaat Kuhmo-talo. Suunnittelualue on laajuudeltaan noin 5 hehtaaria.

Kainuussa on voimassa viisi maakuntakaava, jotka on esitetty selostuksessa. Alueella on voimassa Kuhmon keskustaajaman osayleiskaava (hyväksytty 17.6.2014).

Asemakaavamuutos

Luonnosvaiheen asemakaava sopeutuu Kainuun maakuntakaavoitukseen. Kainuun liitolla ei ole huomautettavaa Kontion asemakaavamuutoksen luonnokseen.

Vastine

- Lausunto ei edellytä muutoksia kaavaratkaisuun.

4. Museovirasto

Lausunto 25.4.2022

KUHMO, Kontion koulujen alueen asemakaavamuutos

Kuhmon kaupunki pyytää Museoviraston lausuntoa Kontion koulujen alueen asemakaavamuutoksesta. Suunnittelualue on keskeisellä ja kaupunkikuvallisesti tärkeällä paikalla Kuhmon keskustassa. Lammajärveen rajautuvalla alueella on Kontion koulun (1950) lisäksi Kuhmo-talo sekä viheralueita.

Kaavaratkaisua varten on tutkittu eri vaihtoehtoja ja myös kaupunkilaisille on tarjottu osallistumismahdollisuus suunnitteluun. Museovirasto pitää kaavaluonnosta pääosin onnistuneena. On hyvä, että alueen puistomainen luonne säilyy ja että koko alue jää yleiseen-, kulttuuri- ja matkailukäyttöön, jolloin se palvelee niin asukkaita kuin matkailijoita.

Ongelmaksi jää se, että Kontion koulua ei osoiteta suojeltavaksi rakennukseksi, vaan kaava mahdollistaa myös purkamisen, vaikkakin se tukee rakennuksen säilymistä. Museovirasto pitää keskeisenä rakennuksen suojelua asemakaavassa. Rakennus on tunnistettu ja tunnustettu arvokohde ympäristössään, sen kulttuuri- ja paikallishistorialliset arvot ovat kiistattomat. Sen kaupunkikuvallista merkitystä osoittaa myös kaavassa esitetty ajatus siitä, että jos koulurakennus puretaan, tulee sen paikalle rakentaa vastaava, arvokas ja pitkälti samankokoinenkin rakennus. On luontevampaa ja kaikin puolin järkevämpää säilyttää nykyinen rakennus. Kaavaratkaisussa tulee ottaa huomioon myös nykyinen pyrkimys vähähiilisyteen ja haitallisten ilmastovaikutusten minimointiin. Tässä katsannossa rakennuksen säilyttäminen on myös kestävä kehityksen mukainen ratkaisu.

Vastine

- Kontion koulu osoitetaan asemakaavaehdotuksessa suojelumerkinnällä sr-3 Suojeltava rakennus. Historiallisesti, rakennushistoriallisesti ja kaupunkikuvan säilymisen kannalta arvokas rakennus. Rakennusta ei saa purkaa. Rakennuksessa suoritettavien korjaus- ja muutostöiden sekä käyttötarkoituksen muutosten tulee olla sellaisia, että kohteen luonne säilyy. Julkisivukorjauksissa tulee käyttää alkuperäisiä tai niitä vastaavia materiaaleja. Sisätiloissa voidaan tehdä toiminnan vaatimia muutoksia. Korjaus- ja muutostöidenpiteistä tulee pyytää alueellisen vastuumuseon lausunto.

5. Kuhmon Kotiseutuyhdistys Ry

Lausunto 22.4.2022

Lausunto Kontion koulun alueen asemakaavan muutosluonnoksesta

Kuhmon Kotiseutuyhdistys (jatkossa yhdistys) esittää, että Kuhmon keskustaajaman asemakaavan muutoksessa Kontion koulun vanha kivirakennus merkitään kaavamääräyksellä suojelukohteeksi. Lisäksi yhdistys esittää, että alueen yleis- ja asemaakaavat harmonisoidaan siten, että kumpaankin tulevat yhdenmukaiset em. rakennuksen suojelumerkinnot.

Lisäksi yhdistys uudistaa kaikki tässä tarkoitetun rakennuksen suojelua koskevat esityksensä ja kannanottonsa, jotka on kirjattu yhdistyksen 5.9.2018 päivätyyn, Kainuun ELY-keskukselle lähetettyyn suojeluesitykseen. Kyseinen esitys sisältöineen on myös Kuhmon kaupungin tiedossa. Lisäksi yhdistys viittaa tässä esityksessään Museoviraston antamaan lausuntoon Kontion vanhan koulurakennuksen suojeluperusteista ja -tarpeesta.

Suojeltavaksi esitettävä kokonaisuus ja sen omistus:

Suojeltavaksi kokonaisuudeksi esitetään Kontion koulun vanha osa, rakennettu 1950.

Yhdistyksen käytettävissä olevien tietojen mukaan koko suojelualueen rakennuksineen omistaa Kuhmon kaupunki.

Suojeltavat arvot:

Lain rakennusperinnön suojelusta esitöissä todetaan, että ”Rakennusperinnön ulottuvuuksia ja sen kohteiden arvottamisperusteita tulee verrata ennen kaikkea Euroopan neuvoston rakennustaiteellista perintöä käsittelevään, Suomessa voimassa olevaan yleissopimukseen sekä Euroopan neuvoston sitä jatkaviin ja täydentäviin suosituksiin.”

Kontion koulun vanha osa täyttää em. yleissopimuksen 1 artiklan kaikkikin määritelmät rakennustaiteellisesta perinnöstä.

Lain rakennusperinnön suojelusta 2 luvun 8 § mukaan kohteen merkittävyys arvioidaan seuraavilla perusteilla:

- harvinaisuus tai ainutlaatuisuus (harvinaisuus);
- historiallinen tyypillisuus alueelle (tyypillisuus);
- aluetta tai tiettyä aikaa kuvaavat tyypilliset piirteet (edustavuus);
- alkuperäistä tai sitä vastaavan käytön, rakentamistavan, arkkitehtuurin tai tyylin ilmeneminen ja jatkuminen (alkuperäisyys);
- merkitys historiallisen tapahtuman tai ilmiön todisteena tai siitä kertovana ja tietoa lisäävänä esimerkkinä (historiallinen todistusvoimaisuus); tai
- näkyvissä olevat eri aikakausien rakenteet, materiaalit ja tyylipiirteet, jotka ilmentävät rakentamisen, hoidon ja käytön historiaa ja jatkuvuutta (historiallinen kerroksisuus).

Vastine

- Kontion koulu osoitetaan asemakaavaehdotuksessa suojelumerkinnällä.

Mielipiteet

6. As. Oy Tervaranta

Mielipide 24.4.2022

Asunto-osakeyhtiö Tervarannassa vastustamme kaikenlaista uudisrakentamista talomme Kontionkatu 9 ja Lammasjärven väliin jäävälle puistoalueelle.

Vastine

- Lausunto ei aiheuta muutoksia kaavaratkaisuun.
- Kontionkatu 9 ja Lammasjärven väliin rajautuva alue osoitetaan asemakaavassa puistoalueena (VP). Puistoalueelle osoitetaan olemassa olevan leikkikentän alueelle ohjeellinen leikki- ja oleskelualueeksi varattu alueen osa (le). Aluetta on tarkoitus kehittää jatkossakin leikki- ja oleskelualueena.
- Kontion koulun ja Lammasjärven väliin asemakaavassa osoitettu uudisrakennus sijoittuu paikalta pois puretun koulurakennuksen paikalle. Asemakaavassa on huomioitu paikan historia rakennuksen

paikkana: koska paikalla on jo entuudestaan sijainnut rakennus, ei uudisrakennuksen toteuttaminen aiheuta aikaisemmasta tilanteesta jyrkästi poikkeavaa muutosta maisemaan. Korttelialuetta koskevat kaavamääräykset ohjaavat uudisrakennuksen suunnittelua ja sen sovittamista kaupunkikuvaan ja maisemaan.

7. Kuhmon ilmailukerho ry

Mielipide 24.4.2022

Lausunto asemakaavan muutoksesta

Kuhmon ilmailukerho pitää esitettyjä suunnitelmia yleisesti hyvinä. Niihin lisäyksenä esitämme seuraavia asioita, jotka voivat tukea mm. matkailutarkoituksia paljonkin.

Kaavaehdotuksessa on Kylänlahden pohjukkaan (Maakunnan ranta) esitetty vaihtoehdossa neljä ja viisi erityistä kalastusmatkailijoiden laituria.

Ehdotamme, että tällä alueella huomioidaan vesilentäminen, ja paikka (laituri) osoitetaan myös Kuhmon keskustan vesilentosatomaksi. Kuhmossa on poikkeuksellisen hieno ranta vesikoneoperointiin.

Tällä hetkellä kaupunkien pitämiä paikkoja vesilentokoneille on Lappeenranta, Maarianhamina ja Lahti. Monessa muussa paikassa on korkeaa laituria, ahtaat paikat ja paljon veneitä. Lentokoneiden pysäköintilaiturissa ei pidä olla liian korkeita tolppia. Nykyinen laituria on käyttöön hyvin sopiva.

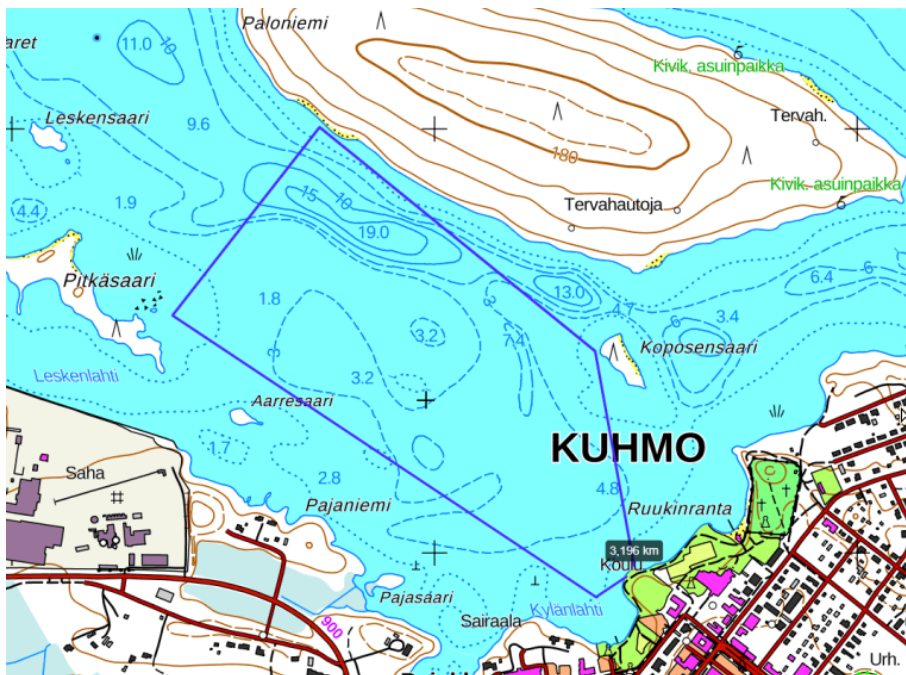


Nykyisen kaltainen laituria toimii riittävästi lentokoneiden pysäköintiin jo nyt.

Vesilentokoneiden nousu- ja laskupaikka

Lisäksi ehdotamme kaavasunnitelman kohteena olevan alueen ulkopuolelta merkittäväksi Lammasjärvelle alla olevan karttakuvan mukainen ohjeellinen vesilentokoneiden nousu- ja laskupaikka. Merkintä on informatiivinen eikä siihen liity muita järjestelyitä, erityisiä lupia tai maksuja. Se saattaa helpottaa saapuvien ja lähtevien vesilentokoneiden ja veneilijöiden toimintaa, kun lentokoneet löytävät hyvän paikan helpommin ja veneilijät tietävät asiasta etukäteen. Lentotoiminta ei häiritse muuta vesiliikennettä.

Ilmailumääräysten tai vesiliikennelain mukaan erityisen vesilentosatomien tai nousu- ja laskupaikan osoittaminen ei ole välttämätöntä. Vesilentokoneet noudattavat vedessä liikuessaan normaaleja vesiliikennelain sääntöjä ja määräyksiä ja voivat rantautua samoin kuin vesikulkuneuvotkin. Lisätietoa asiasta löytyy https://www.traficom.fi/sites/default/files/media/publication/Vesiliikennelaki_tiedote_final_pysty.pdf



Ehdotettu vesilentokoneiden nousu- ja laskupaikka.



Alue ilmakuvasa.

Vaikutus, hyödyt

Kysymyksessä on informatiivinen ja markkinoinnillinen asia, joka ei aiheuta erityisiä kustannuksia. Mikäli vesilentäjät tietävät, että saavat koneensa pysäköityä ao. paikalle, voi se houkuttaa enemmän vesilentokoneita kesässä käymään paikan päällä. Laskeutumispaikan ja laiturin sijainti on mainio mm. polttoaineen noutamisen ja pidemmänkin vierailun kannalta. Kuhmo on sopivasti Suomen puolivälissä ja sinänsä mainio taukopaikka kotimaisille ja kansainvälisille vesilentäjillekin.

Harvassa kaupungissa pääsee ihan kaupungin keskustaahan kohtuullisen helposti lähestyttävälle ja rantauduttavalle paikalle. Vesilentokoneella (myös tavallisella lentokoneella) liikkuva on muiden matkustajien

suhteen täysin riippuvainen lähipalveluista: majoitus, ruokailu, ruokakauppa, kahvilat, polttoaine, taksipalvelut, kulttuuri ja tuliaisat.

Nykyisin Kuhmossa käy kesäisin joitain kymmeniä vesilentokoneita. Tämä merkintä lisää paikan kiinnostavuutta ja leviää varmasti nopeasti vesilentäjien keskuudessa. Kun suunnitelma toteutuu, Kuhmon Ilmailukerho tiedottaa aktiivisesti asiasta ja toimittaa tiedon lentopaikat.fi -palveluun.

Taustaa

Kuhmon lentokenttä täyttää tänä vuonna 60 vuotta, ja asiaa juhlistetaan heinäkuun 8.-10.7.2022 Kuhmo Fly In -tapahtumassa. Alkunsa Kuhmon lentäminen on saanut Kontiolansalmesta, jossa talvisin lennettiin purjekoneella. Vesilentosatama tukee ja vahvistaa hyvin Kuhmon ilmailullista mainetta.

Kuhmossa on vierailut vesilentokone ainakin jo 1929, Suomen Kuvalehden järjestämällä "Lentäminen reipastuttaa" -kiertueella. Aikataulun mukaan kone olisi ollut Maakunnan rannassa 18.-19.7.1929.

Kuhmossa vuosittain käy matkajia ja harrastajia vesilentokoneilla. He ovat jo käyttäneet oma-aloitteisesti ehdotettua paikkaa lentokoneiden pysäköintiin. Asian "virallistamisella" kiinnostus varmasti kasvaa.

Vesilentäminen on Suomessa mittakaavaltaan vielä pientä, mutta välilliseltä rahalliselta vaikuttavuudeltaan se voi olla merkittäväkin. Jos kiireiset vierailijat pääsevät suoraan keskustaan vesilentokoneella, saattaa vierailuja ja näin ollen Kuhmon palveluiden käyttöä tulla helposti enemmänkin. Investointien tarve on minimaalinen: laituria voi kyllä jatkaa ja vaikka aidata, mutta se ei ole mitenkään välttämätöntä. Käytännössä tämän hankkeen kustannus on sen markkinointiin ja tiedottamiseen, esim. opaskarttoihin viemän työn tuntimäärä.

Toivomme lausuntomme huomioitavan kaavatyön yhteydessä.

Vastine

- Lausunto ei aiheuta muutoksia kaavaratkaisuun.
- Kirjataan ylös ehdotus vesilentämisen huomioimisesta Lammasjärven ranta-alueen tulevassa kehittämisessä.

8. Kaksi Kontionkadun varren asukasta

Mielipide 24.4.2022

Kontion koulun alueen asemakaavan muutos

Mielipiteenämme ja ehdotuksena Kontion koulun alueen asemakaavan muutosehdotukseen (kartta 15.2.1922):

- Esitetty "Matkailua palvelevien rakennusten korttelialue" muutetaan "Puistoalueeksi".
- Kontion koulun nykyinen rakennus tulee säilyttää.
- Muutoin alueen suunnittelu vaikuttaa hyvältä.

Perustelumme RM-alueen muuttamiselle puistoalueeksi:

- Koulun alueen niemi on turvavaara-alueita. Palvelutilat kaupungissa rakennetaan turvallisemmille alueille, mahdollisesti jo olemassa oleviin rakennuksiin.
- Rantaraitti on kaupunkilaisten ja matkailijoiden luonnonläheistä virkistysaluetta, ainutlaatuinen rantapuisto, jota ei tule pilata palveluilla tms rakentamisella. Ranta on kaupungimme keuhkot, jota ei pidä tukehduuttaa.
- Museovirastolle terveiset, että Kontion koulu säilytetään. Koulu on jämakästi tehty, arkkitehtoninen helmi ja maisemallinen pääkadun "kruunu". Rakennuksella on korvaamatonta kulttuurihistoriallista arvoa, jota kaupungissamme on jo liian paljon aiemmin purettu.

- *Kuhmon kaupungissa on jo matkailua edistävät ja palvelevat tahot, joiden olemassaoloa ja taloudellista kannattavuutta on ensisijaisesti ajateltava, ja jo tyhjentyneisiin matkailun edistämiseen rakennettuihin tiloihin kannattaa miettiä uudistuvaa elämää: Kalevala-kylä leirintäalueineen, Kalevala-hotelli, Museot, Kirjasto, Vanha pappila, Petola, Amati, Josiella, Eskobar, Kainuu-hotelli ja ravintola, Neljä Kaesaa, Kaesan kahvila, Monitori, Forum, Kuuselan tilat, torikioski.*
- *Ei ole järkevää edesauttaa uusien matkailullisten tilojen mahdollistamista kaupungin ytimeen, kun niin monet menneet yritykset ovat olleet kannattamattomia ja liiketiloja on tyhjiään. Uusia hotelleja ei kannata perustaa, kun entisetkin ovat vajaakäytöllä. Kontion koulun aiemmin ehdottamiimme leirikoulu- tms. tiloihin voidaan majoittaa myös kamarimusiikin määräaikaista vieraita ja taiteilijoita.*

Kuhmo on Kuhmo, erämaakaupunki, periferia, joka semmoisenaan on hyvä ja vetovoimainen. Sijaintimme ja asukasmäärä on realistisesti otettava huomioon investoinneissa ja yritysten kannattavuudessa, varsinkin nykyisessä muuttuneessa geopolittisessä tilanteessa. – Tukekaamme itse ja antakaamme matkailijoiden tukea jo olemassa olevia palvelupaikkoja, jotka eivät nykyiselläänkään pysty kannattavasti tarjoamaan palveluja ympäriviikkoisesti tai -vuotisesti.

Vastine

- Kontion koulu osoitetaan asemakaavaehdotuksessa suojelumerkinnällä.
- Asemakaavassa Kontion koulua ja Kuhmo-taloa ympäröivät viheralueet on pääosin osoitettu puistoalueeksi (VP). Puistoalueella kulkee kaupunkilaisia jatkossakin palvelevia jalankululle ja polkupyöräilylle varattuja reittejä.
- Kontion koulun ja Lammasjärven väliin asemakaavassa osoitettu uudisrakennus sijoittuu paikalta pois puretun koulurakennuksen paikalle. Suunnittelussa on huomioitu tulvauhan alaiset alueet. Uudisrakennus ei sijoitu tulvauhan alaiselle alueelle.

9. Yksityishenkilö

Mielipide 25.4.2022

Kaavan suunnittelussa on jätetty huomioimatta Kuhmo-talon pysäköintipaikat kokonaan. Kuhmossa tullaan tapahtumiin autolla, sekä kuntalaiset että ulkopaikkakuntalaiset. Kuulemassani suunnitelman esittelyssä oli tavaratoimitukset yms. kuljetukset tarkoitus toteuttaa niin että liikenne kulkisi uimarannan puolelta. Tämä ei ole hyvä vaihtoehto, tuo alue on ulkoilijoiden käytössä eikä sitä pidä autoliikenteelle laittaa.

Kuhmo-talon etupuolelta vasemmalta tavaroiden kulkutie olisi paras vaihtoehto ja paljon lyhyempikin. Siihen myös parkkialue P1-viereen. Kaavassa oli tähän laitettu esiintymispaikka ja laitettu puistoalueeksi. Jätetään rannan puoli puistoksi, se on jo aika iso alue, ja tilaa parkkialueelle tulee järjestää.

Kulttuurimatkailu on yksi painopiste, mikä ärsyttävintä jos parkkialueita ei ole tapahtumien aikana.

Vastine

- Kuhmo-talon pysäköinnin tarve on suuri. Asemakaavassa ei ole kuitenkaan nähty tarkoituksenmukaiseksi varata Lammasjärven rantojen viheralueita pysäköintiin. Suurten pysäköintialueiden rakentaminen muuttaisi huomattavasti alueen luonnetta, kun vihreä vihermaisema muuttuisi asfaltoiduksi tai kivetyksi pysäköintikentäksi. Asemakaavassa kaikkia kaupunkilaisia palveleva viheralue on nähty Kuhmo-taloa palvelevaa pysäköintiä tärkeämpänä asiana.
- Kuhmo-taloa palvelevien huoltoreittien sijainnit on huomioitu asemakaavassa siten, että Kuhmo-taloa on mahdollista tarvittaessa lähestyä molemmista suunnista, sekä rakennuksen pääjulkisivun puolelta (Kontion koulun puolelta) että rakennuksen takapuolelta (uimarannan puolelta). Reitit, joilla on huoltoajo sallittu, osoitetaan asemakaavassa merkinnällä pp/h. Vaihtoehtoinen huoltoreitti koillisen suunnasta palvelee tavoitetta säilyttää Kuhmo-talon ja Kontion koulun välinen alue mahdollisimman vihreänä, mikä tukee kaupunkikuvallisten arvojen säilymistä. Asemakaavaehdotukseen on tarkennettu Kontion koulun puoleisen huoltoreitin sijainti. Huoltoreitit osoitetaan asemakaavassa ohjeellisilla merkinnöillä, niiden paikat sovitetaan tarkasti ympäristöön ja maastoon tarkemmissa suunnitelmissa.

10. As Oy Kuhmon Kontiolinna

Mielipide 25.5.2022

As Oy Kuhmon Kontiolinna esittää asemakaavaluonnosalueen lähinaapurina ja kiinteistön 140:72 omistajana kaavaluonnoksesta seuraavan mielipiteen:

- Kaavaluonnoksessa on tunnistettu vanhan Kontion koulun rakennushistoriallinen, arkkitehtoninen, historiallinen ja maisemallinen merkitys. Kaava mahdollistaa sekä uudisrakentamisen että vanhan koulun säilyttämisen. Pidämme vanhan koulun säilyttämistä ainoana ja ensisijaisena vaihtoehtona uudisrakentamisen asemesta. Myös olemassa olevaa rakennusta voidaan hyvin käyttää sille kaavaluonnoksessa osoitettuihin tarkoituksiin.
- Epäilemme majoitusrakennuksen toteuttamisen tarkoituksenmukaisuutta puretun koulurakennuksen tilalle. Kamarimusiikkijuhlien aika on tiettävästi ainoa ajankohta vuodessa, jolloin majoitustarve voi ylittää saatavilla olevan kapasiteetin. On todennäköistä, että alueelle ei saada toteutettua taloudellisesti kannattavaa majoitustoimintaa. Hankkeen toteuttaminen verovaroista tai yksityisen toimijan toimesta on yhtä riskialtista ja on riski siitä, että alueelle jää keskeneräistä tai hoitamaton rakentamista, joka laskee niitä alueen maisemallisia ja arkkitehtonisia arvoja, joita kaavamuutoksella tavoitellaan.
- Luonnoksessa on hyvää se, että se tunnustaa kaava-alueen merkityksen Kuhmon keskustan keskeisenä maamerkinä ja käyntikorttina, ja aluetta pyritään kehittämään näiden arvojen mukaisesti.

Tarkempia perusteluja:

Kontion koulu on voimassa olevassa yleiskaavassa merkitty suojeltavaksi kaavamerkinällä sr-1 ja sen takia asemakaava ei voi mahdollistaa sen purkamista. Asemakaava ei voi olla sisällöltään sellainen, että yleiskaavan suojelumerkintä ohitetaan. Rakennushistoriaselvityksessä koulurakennus on määritelty historiallisesti, rakennushistoriallisesti ja rakennustaiteellisesti sekä maisemallisesti arvokkaaksi. Rakennuksen purkaminen aiheuttaisi näiden arvojen katoamisen. Olemassa olevaan rakennukseen sitoutuneiden kulttuurihistoriallisten arvojen katoamista ei ole mahdollista korvata uudisrakentamisen avulla. Nämä lähtökohdat on selvästi todettu rakennushistoriaselvityksessä. Myös kaavaluonnoksessa on korostettu vastaavasti alueenlaatua ja merkitystä:

"Alueella entuudestaan sijaitsevat rakennukset ovat rakennushistoriallisesti, arkkitehtonisesti, historiallisesti ja maisemallisesti arvokkaita. Miljööille ominaiset arvot edellyttävät alueelle sijoittuvilta uudisrakennuksilta korkeaa arkkitehtonista ja rakennusteknistä laatua,"

Myös asemakaavaselostuksessa on todettu, että alueen rakentamisen järjestyksellä on kaupunkikuvan ja maiseman kannalta suuri merkitys. Kaava edellyttää, että Kontion koulun tuleva käyttö olisi kaupunkikuvan kannalta hyvä ratkaista ennen matkailua palvelevien rakennusten korttelialueelle sijoittuvan uudisrakennuksen toteuttamista. Kontion koulun purkaminen jättäisi asemakaavaselostuksenkin mukaan tärkeälle paikalle Koulukadun pääteeseen ja Kuhmo-talon naapuriiin kaupunkikuvan laatua huomattavasti heikentävän aukkopaikan.

Mielipiteemme on, että kaavassa suunnitellut toiminnot pitäisi ensisijaisesti toteuttaa yleiskaavan suojelumerkintä huomioiden nykyisessä koulurakentamisessa, joka mahdollistaa hyvin kaavassa mainitut palvelu- ja näyttelytoiminnan ja vaihtuvatkin lyhytaikaiset toimet. Kuitenkin toissijaisesti, jos Kontion koulu päädytään jostain syystä purkamaan, tulee sen paikalle rakentaa kaavaselostuksessa edellytettävällä tavalla "piakkoin arkkitehtuuriltaan laadukas, ympäristöön ja kaupunkikuvaan sopiva uudisrakennus". Huomautamme, että kaavan edellyttämä laadukas uudisrakennusinvestointi olisi kaupungin talouden kannalta haastava, ja sen tuleva käyttö tulisi olla tarkoin mietittynä ennen hankkeeseen ryhtymistä.

Sama laadukkuusajattelu liittyy myös majoitustoimintaan tarkoitettuun uudisrakennukseen. On kyseenalaista, onko Kuhmossa riittävää ympärivuotista käyttöä tämäntyyppiselle hankkeelle. Tarkoituksenmukaisinta olisi varata koko ranta-alue ainoastaan puistoalueeksi ja jatkaa mahdollisen majoituspalvelun suunnittelua sitten, jos tiedossa olisi todellinen, kannattavaksi arvioitu hanke. Kaavan kannalta olisi olennaista myös tuoda esille,

minkä tyyppistä toimintaa alueelle tarkemmin suunnitellaan ja olisiko toteuttaja kaupunki vai yksityinen toimija. Pienissä kaupungeissa on lukuisia esimerkkejä viime vuosilta yksityisistä hotelli- ja majoitushankkeista, jotka ovat kaatuneet kannattamattomuuteen. Kuhmossa mm. Tönölän leirintäalueen kohtalo osoittaa, että majoitustoiminnan kannattava harjoittaminen voi olla täällä haasteellista.

Kaavassa on hyvää se, että Kontion koulun ja Kuhmo-talon merkitys tunnustetaan, ja suunnittelua pyritään edistämään korkeatasoisesti ja alueen arvoja kunnioittavalla tavalla. Kaavaluonnos jättää kuitenkin huomattavan paljon liikkumavaraa varsinkin uudisrakentamisen toteuttamisen suhteen ja huolemme on, että toteuttamiseen lähdetään kaavaluonnoksessa todettujen periaatteiden vastaisesti. Kaavaluonnoksen mukainen etenemisjärjestys on selkeästi Kontion koulun kohtalon ratkaiseminen ja mahdollisten muutosten toteuttaminen ja vasta sen jälkeen eteneminen majoitusrakentamisen suuntaan.

Vastine

- Kontion koulu osoitetaan asemakaavaehdotuksessa suojelumerkinnällä.
- Asemakaava mahdollistaa Kontion koulun alueen kehittämisen matkailutoimintojen alueena. Asemakaavamääräyksillä ohjataan uudisrakennuksen suunnittelua ja sen sovittamista kaupunkikuvaan ja maisemaan.

11. Yksityishenkilö

Mielipide 25.5.2022

Nyt sotien ja ilmastokriisin, kuudennen sukupuuttoaalton takia koko maailmaa uhkaa erittäin vakava ruokakriisi.

Suomessa on ollut jo muutama katovuosi, valtion ruokavarmuusvarastot ovat pienet riittäen koko kansalle vain puoleksi vuodeksi, ruoan hinta nousee hurjaa vauhtia kansainvälisen tilanteen takia, samoin köyhyys ja Suomeakin voi tulevina vuosina uhata vakava nälänhätä, jos esim myös itämerelliset kuljetusväylät jonain päivänä esim sodan takia pettää.

Pölyttäjien määrä on maailmanlaajuisesti romahtamassa, mikä tuo ruoan tuotannon suhteen myös tulevaisuudessa erittäin vakavia seurauksia. Kuten Albert Einstein on sanonut, mehiläisten kadottua ihmiskunnalla on enää neljä vuotta elinaikaa. Eikä se todellakaan ole mikään naurun asia.

Kontion upean ja hienon vanhan koulun takana ja sivuilla olevat viheralueet, varsinkin laajat tylsät, käyttämättömät turhan panttina olevat nurmikot voitaisiin kaavoittaa mahdollisuuksiin lisätä kuhmolaisten ruokaomavaraisuutta. Alueille voitaisiin perustaa erittäin vähin kustannuksin maisemaan kauniisti istuvia viidennellä kasvuvyöhykkeellä kasvavien hyötykasvien viljelypalstoja, ruokapuistoja ja kauniita hyönteisten ja pölyttäjien luonnonkukkaniittyjä. Alueille voitaisiin istuttaa puistomaiseen tapaan keitaiksi marjapensaita ja hedelmäpuita ym monivuotisia kasveja kaikkien kaupunkilaisten iloksi ja hyödyksi.

Vastaavia projekteja ja syötäviä kaupunkipuistoja on maailmalla jo useita, joitakin jopa jo Suomessa ja kasvuolosuhteet Kuhmossakin ovat nykyään jo sitä luokkaa, että tällainen olisi täysin mahdollista.

Pohjavesiin tällä kaikella ei olisi myöskään mitään negatiivista vaikutusta.

Matkailuun ja veneilyyn on Kuhmossa jo ennestään hyvät mahdollisuudet. Kaikenlaista kaupallistakin toimintaa ihan riittämiin. Kontion koulun takainen tyhjä aurinkoinen laaja ruohikkokumpu ei tarvitse matkailuun liittyviä rakennuksia vaan alueen jossa esim olisi kauniita kuhmolaisten vähävaraisten kerrostaloasujien hyvin hoidettuja silmää hiveleviä viljelypalstoja. Kasteluvesikin olisi helppo saada viereisestä järvestä. Minusta alue pitäisi kaavoittaa uudelleen tavalla, mikä lisäisi kuhmolaisten omaa henkistä ja fyysistä hyvinvointia, terveyttä ja sosiaalisuutta paljon yleisemmin kuin matkailuun suunnitellut kylmät rakennukset.

RAHAA EI VOI SYÖDÄ!

Tulevaisuudessa rahan merkitys inflaation ja jo nyt monia maita uhkaavan nälänhädän takia varmasti myös vähenee ja siihen on jo pakko alkaa varautua!

Uskoisin ulkomaisten kamarimusiikkivieraiden ja kaikkien Kuhmoon tulevien luontoa rakastavien matkailijoiden ja turistien myös olevan erittäin ihastuneita näihin mahdollisiin Kuhmon kaupunkilaisten omaa ruokaa tuottaviin kauniisiin ja viihtyisiin alueisiin. Uskoisin niiden lisäävän Kuhmon kansainvälistä mainetta edistyksellisenä, ekologisena luonnonläheisenä kaupunkina todella paljon!

Tätä vastaavan kirjoitukseni aion laittaa myös menemään Kuhmon kaupungille kuntalaisaloitteeksi mitä pikimmin, koska asialla on todellinen kiire.

Liitän myös nämä linkit mielipiteeseeni painottaen, että tämä on juuri sitä mitä nyt tässä maailmantilanteessa oikeasti tarvitaan.

<https://kaupunkiviljely.fi/>

<https://fi.wikipedia.org/wiki/Kaupunkiviljely>

Vastine

- Asemakaavassa Kontion koulua ja Kuhmo-taloa ympäröivät viheralueet on pääosin osoitettu puistoalueeksi (VP). Puistoalueella kulkee kaupunkilaisia jatkossakin palvelevia jalankululle ja polkupyöräilylle varattuja reittejä.
- Asemakaavassa Kuhmo-talon ja Lammasjärven väliin on osoitettu laaja istutettava alueen osa, jolle laaditaan erillinen puistosuunnitelma. Muun muassa tälle alueelle on mahdollista suunnitella myös syötävä puisto, kukkaniittyä ja/tai kaupunkiviljelyä palvelevia alueita.
- Lausunto ei aiheuta muutoksia kaavaratkaisuun.